









ПРИЛОЖЕНИЕ 4 к решению совета депутатов Клопицкого сельского поселения Волосовского муниципального района Ленинградской области От 27.03.2024 г. № 257

СОСТАВ РАБОЧЕЙ ГРУППЫ

Для обобщения предложений по проекту внесения изменений и дополнений в Устав муниципального образования Клопицкого сельского поселения Волосовского муниципального района Ленинградской области

МУНИЦИПАЛЬНОЕ ОБРАЗОВАНИЕ КЛОПИЦКОЕ СЕЛЬСКОЕ ПОСЕЛЕНИЕ ВОЛОСОВСКОГО МУНИЦИПАЛЬНОГО РАЙОНА ЛЕНИНГРАДСКОЙ ОБЛАСТИ СОВЕТ ДЕПУТАТОВ КЛОПИЦКОГО СЕЛЬСКОГО ПОСЕЛЕНИЯ РЕШЕНИЕ

О назначении публичных слушаний по проекту исполнения бюджета муниципального образования Клопицкое сельское поселение Волосовского района Ленинградской области за 2023 год

Глава муниципального образования Клопицкое сельское поселение Т. В. КОМАРОВА

Приложение к Решению совета депутатов МО Клопицкое сельское поселение Волосовского муниципального района Ленинградской области От 27.03.2024 года № 258

МУНИЦИПАЛЬНОЕ ОБРАЗОВАНИЕ КЛОПИЦКОЕ СЕЛЬСКОЕ ПОСЕЛЕНИЕ ВОЛОСОВСКОГО МУНИЦИПАЛЬНОГО РАЙОНА ЛЕНИНГРАДСКОЙ ОБЛАСТИ СОВЕТ ДЕПУТАТОВ КЛОПИЦКОГО СЕЛЬСКОГО ПОСЕЛЕНИЯ РЕШЕНИЕ

Об утверждении отчета об исполнении бюджета муниципального образования Клопицкое сельское поселение Волосовского муниципального района Ленинградской области за 2023 год

Глава муниципального образования Клопицкое сельское поселение Т. В. КОМАРОВА

МУНИЦИПАЛЬНОЕ ОБРАЗОВАНИЕ КЛОПИЦКОЕ СЕЛЬСКОЕ ПОСЕЛЕНИЕ ВОЛОСОВСКОГО МУНИЦИПАЛЬНОГО РАЙОНА ЛЕНИНГРАДСКОЙ ОБЛАСТИ СОВЕТ ДЕПУТАТОВ КЛОПИЦКОГО СЕЛЬСКОГО ПОСЕЛЕНИЯ РЕШЕНИЕ

О назначении публичных слушаний по вопросу рассмотрения схем расположения земельных участков на кадастровом плане территории под многоквартирными домами в д.Клопицы Волосовского муниципального района Ленинградской области

В соответствии с Федеральным законом от 06.10.2003 г. № 131-ФЗ «Об общих принципах организации местного самоуправления в Российской Федерации», статьей 19 Устава муниципального образования Клопицкого сельского поселения Волосовского района Ленинградской области, Порядка организации и проведения публичных слушаний в МО Клопицкое сельское поселение от 27.05.2020 №56, совет депутатов муниципального образования Клопицкое сельское поселение Волосовского муниципального района Ленинградской области РЕШИЛ:

Глава муниципального образования Клопицкое сельское поселение Т.В.КОМАРОВА

Приложение к Решению совета депутатов МО Клопицкое сельское поселение от 27.03.2024г. № 263

Схема расположения земельного участка на кадастровом плане территории по адресу: Ленинградская область, Волосовский муниципальный район, Клопицкое сельское поселение, дер. Клопицы, д.15

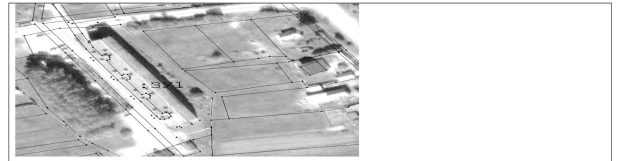


Table with columns: Обозначение характерных точек границ, Координаты, X, Y. Includes plot number 47-27-0142015-3Y1 and area 3699 кв.м.

Схема расположения земельного участка на кадастровом плане территории по адресу: Ленинградская область, Волосовский муниципальный район, Клопицкое сельское поселение, дер. Клопицы, д.4

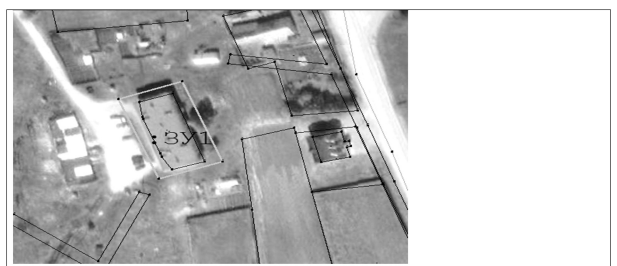


Table with columns: Обозначение характерных точек границ, Координаты, X, Y. Includes plot number 47-27-0142005-3Y1 and area 1022 кв.м.

АДМИНИСТРАЦИЯ МУНИЦИПАЛЬНОГО ОБРАЗОВАНИЯ ВОЛОСОВСКИЙ МУНИЦИПАЛЬНЫЙ РАЙОН ЛЕНИНГРАДСКОЙ ОБЛАСТИ ПОСТАНОВЛЕНИЕ

О предоставлении субсидий субъектам малого предпринимательства Волосовского муниципального района на организацию предпринимательской деятельности

4. Считать утратившими силу постановления администрации муниципального образования Волосовский муниципальный район Ленинградской области: — от 25.01.2022 № 69 «О предоставлении на конкурсной основе субсидий субъектам малого предпринимательства Волосовского муниципального района на организацию предпринимательской деятельности»;

И.о. главы администрации С. Д. УШАКОВ

Приложение 1 УТВЕРЖДЕНО постановлением администрации муниципального образования Волосовский муниципальный район Ленинградской области от 02.04.2024 № 394

ПОРЯДОК

предоставления субсидий субъектам малого предпринимательства Волосовского муниципального района на организацию предпринимательской деятельности 1. Общие положения о предоставлении субсидий 1.1. Настоящий Порядок предоставления субсидий субъектам малого предпринимательства Волосовского муниципального района на организацию предпринимательской деятельности (далее – Порядок, Субсидия) разработан в соответствии со статьей 78 Бюджетного кодекса Российской Федерации, Федеральным законом от 24.07.2007 № 209-ФЗ «О развитии малого и среднего предпринимательства в Российской Федерации», постановлением Правительства Российской Федерации от 25.10.2023 №1782 «Об утверждении общих требований к нормативным правовым актам, муниципальным правовым актам, регулирующим предоставление из бюджетов субъектов Российской Федерации, местных бюджетов Субсидий, в том числе грантов в форме субсидий, юридическим лицам, индивидуальным предпринимателям, а также физическим лицам - производителям товаров, работ, услуг и проведение отборов получателей указанных субсидий, в том числе грантов в форме субсидий», и устанавливает условия отбора субъектов малого предпринимательства для предоставления финансовой поддержки в виде Субсидии, а также порядок возврата Субсидии в случае нарушения условий ее предоставления.



5.13.1. Субсидия предоставляется всем победителям конкурсного отбора в запрашиваемом размере в очередности, установленной ранжированным списком...

5.13.2. В случае если несколькими победителями конкурсного отбора набрано равное количество баллов, Субсидия предоставляется в запрашиваемом размере...

5.13.3. В случае если совокупный объем средств, запрашиваемый всеми победителями конкурсного отбора, превышает объем нераспределенных бюджетных средств...

5.14. Секретарь комиссии в течение двух рабочих дней со дня заседания конкурсной комиссии подготавливает протокол заседания конкурсной комиссии...

5.15. Решение о предоставлении Субсидий победителям конкурсного отбора принимается Администрацией и оформляется распоряжением...

5.16. Администрация в течение 14 календарных дней с даты заседания конкурсной комиссии размещает на едином портале в сети «Интернет» информацию о результатах конкурсного отбора...

5.17. Администрация на следующий рабочий день после издания распоряжения Администрации о предоставлении Субсидий победителям конкурсного отбора...

5.18. Дополнительно к положениям типовой формы договора о предоставлении Субсидии, утвержденной Комитетом финансов администрации Волосовского муниципального района...

— относится к субъектам малого предпринимательства, осуществляющим деятельность на территории Волосовского муниципального района Ленинградской области...

— не является иностранным юридическим лицом, в том числе местом регистрации которого является государство или территория, включенные в утверждаемый Министерством финансов Российской Федерации перечень государств и территорий...

— не находится в перечне организаций и физических лиц, в отношении которых имеются сведения об их причастности к экстремистской деятельности или терроризму...

— не получает средства из бюджета муниципального образования Волосовский муниципальный район Ленинградской области в соответствии с иными нормативными правовыми актами...

— не имеет неисполненной обязанности по уплате налогов, сборов, страховых взносов, подлежащих уплате в соответствии с законодательством Российской Федерации о налогах и сборах.

Обязуюсь обеспечить софинансирование расходов, связанных с реализацией проекта на организацию предпринимательской деятельности, в размере не менее 20% от размера расходов...

С требованиями и условиями предоставления субсидии, указанными в Порядке, ознакомлен(а).

Даю согласие на публикацию (размещение) в информационно-телекоммуникационной сети «Интернет» информации о соискателе, о подаваемой соискателем заявке...

«\_\_» \_\_\_\_\_ 20\_\_ года (фамилия, имя, отчество руководителя организации/индивидуального предпринимателя)

(подпись)

Приложение 2 к Порядку предоставления субсидий субъектам малого предпринимательства Волосовского муниципального района на организацию предпринимательской деятельности

Смета затрат на реализацию проекта по организации предпринимательской деятельности

Table with columns: Направления расходования средств, Детализация расходов, Сумма расходов в рублях. Rows include equipment purchase, franchise fees, and other project costs.

«\_\_» \_\_\_\_\_ 20\_\_ года (фамилия, имя, отчество руководителя организации/индивидуального предпринимателя)

(подпись)

Приложение 3 к Порядку предоставления субсидий субъектам малого предпринимательства Волосовского муниципального района на организацию предпринимательской деятельности

Информация о соискателе и проекте по состоянию на «\_\_» \_\_\_\_\_ 20\_\_ года (на дату подачи заявления о предоставлении субсидии)

Table for applicant and project information, including full name, phone, email, address, and registration details.

«\_\_» \_\_\_\_\_ 20\_\_ года (фамилия, имя, отчество ИП или руководителя юридического лица)

(подпись)

Form for priority group membership including checkboxes for family status, age, and other criteria.

1. Общая информация о проекте

1.1. Сфера деятельности, краткое описание действующего бизнеса

Принадлежность к приоритетным видам деятельности

1.2. Осуществление деятельности на территории депрессивного муниципального образования

1.3. Краткое описание проекта

1.4. Характеристика и описание создаваемого бизнеса

1.5. Перечень планируемых мероприятий в рамках реализации проекта

1.6. Общая стоимость реализуемого проекта

1.7. Информация о деятельности соискателя в рамках реализации проекта

1.8. Способы продвижения проекта (реклама, социальные сети, СММ и т.д.) на дату подачи заявления, планируемые

1.9. География и каналы сбыта на дату подачи заявления, планируемые

2. Ресурсы для реализации проекта, имеющиеся в распоряжении соискателя на дату подачи заявки

2.1. Имущество (краткое описание имущества, имеющегося у соискателя для реализации проекта)

2.2. Трудовые ресурсы (количество сотрудников, руководители, специалисты, их роль в проекте)

3. Источники средств финансирования проекта

3.1. Собственные средства в рублях (указывается объем средств на расчетном счете заявителя)

3.2. Заемные средства в рублях (указывается объем средств, наименование финансовой организации)

**ЗАЯВЛЕНИЕ**

о предоставлении субсидии на организацию предпринимательской деятельности

Прошу предоставить субсидию на организацию предпринимательской деятельности в форме:

Form with checkboxes for types of subsidies: financial coverage of expenses, loan, etc.

Сообщаю, что (наименование организации, индивидуального предпринимателя) (далее - соискатель):

(фамилия, имя, отчество ИП или руководителя юридического лица)

(наименование организации, ИП, ИНН)

адрес места жительства, место нахождения юридического лица

Адрес фактического ведения деятельности

контактный телефон

эл. почта

Фактический адрес ведения деятельности

Table with 3 columns: Description of expenses, Sum of expenses in rubles, and Detailization of expenses. It lists various categories of expenses for a project, such as equipment, salaries, and materials.

Приложение 4
Порядку предоставления субсидий субъектам малого предпринимательства Волосовского муниципального района на организацию предпринимательской деятельности (Форма)

Кому:
(Ф.И.О. соискателя)
Уведомление об отказе в предоставлении субсидии

На основании распоряжения администрации муниципального образования Волосовский муниципальный район Ленинградской области от «...» 20... г. №... «О предоставлении субсидий субъектам малого предпринимательства на организацию предпринимательской деятельности» по результатам рассмотрения заявки от «...» 20... г. №... принято решение об отказе в предоставлении субсидии субъекту малого предпринимательства на организацию предпринимательской деятельности по следующим основаниям:

(формируется автоматически из протокола заседания комиссии)
Дополнительно информируем, что вы вправе повторно подать заявку в случае объявления Администрацией муниципального образования Волосовский муниципальный район Ленинградской области дополнительного отбора на предоставление субсидии субъектам малого предпринимательства на организацию предпринимательской деятельности в текущем финансовом году.

«...» 20... г.
(автоматически при отправке уведомления)

(Форма)
Кому:
(Ф.И.О. соискателя)

Уведомление о предоставлении субсидии
На основании распоряжения администрации муниципального образования Волосовский муниципальный район Ленинградской области от «...» 20... г. №... «О предоставлении субсидий субъектам малого предпринимательства на организацию предпринимательской деятельности» по результатам рассмотрения заявки от «...» 20... г. №... принято решение о предоставлении вам субсидии на организацию предпринимательской деятельности.
Дополнительно информируем о том, что договор должен быть заключен в государственной информационной системе Ленинградской области «Прием заявок от субъектов малого и среднего предпринимательства на предоставление субсидий» https://ssms.spnreg.ru не позднее... (указать дату рабочего дня с даты издания правового акта администрации о признании соискателя победителем конкурсного отбора).

«...» 202... г.
(автоматически при отправке уведомления)

Приложение 5
Порядку предоставления субсидий субъектам малого предпринимательства Волосовского муниципального района на организацию предпринимательской деятельности

Перечень документов, подтверждающих принадлежность соискателя на получение субсидии к приоритетным группам

Table with 3 columns: Category, Document Name, and Document Description. It lists various categories of priority groups and the documents required for each, such as 'Multi-year families', 'Disability', and 'Pensioners'.

11) В соответствии со ст. 20 Трудового кодекса Российской Федерации, ст 8 Федерального закона от 28.12.2013 года № 400-ФЗ «О страховых пенсиях» установлен трудоспособный возраст для мужчин - с 16 лет до достижения возраста 65 лет, для женщин - с 16 лет до достижения возраста 60 лет.

Приложение 6
Порядку предоставления субсидий субъектам малого предпринимательства Волосовского муниципального района на организацию предпринимательской деятельности

Журнал регистрации заявок соискателей по мероприятию «Поддержка субъектов малого предпринимательства на организацию предпринимательской деятельности», период приема документов:

Table with 5 columns: No, Name of applicant, INN, Date and time of registration, Date and time of withdrawal, Reason for withdrawal. It is a log for the registration of applications.

Приложение № 2
УТВЕРЖДЕНО
постановлением администрации муниципального образования Волосовский муниципальный район Ленинградской области от 02.04.2024 № 394

Положение о конкурсной комиссии администрации муниципального образования Волосовский муниципальный район Ленинградской области по отбору субъектов малого предпринимательства для предоставления субсидий на организацию предпринимательской деятельности

1. Общие положения
1.1. Настоящее Положение о конкурсной комиссии администрации муниципального образования Волосовский муниципальный район Ленинградской области по отбору субъектов малого предпринимательства для предоставления субсидий на организацию предпринимательской деятельности (далее — Положение) определяет порядок формирования и деятельность конкурсной комиссии по реализации мероприятий по предоставлению субсидий из бюджета муниципального образования Волосовский муниципальный район Ленинградской области субъектам малого предпринимательства на организацию предпринимательской деятельности (далее — Комиссия).
1.2. Комиссия создается в целях рассмотрения заявок соискателей, проведения отбора на право получения субсидии из бюджета муниципального образования Волосовский муниципальный район Ленинградской области субъектами малого предпринимательства на организацию предпринимательской деятельности (далее — Конкурс), а также для определения победителей конкурсного отбора — получателей

субсидии и размера предоставляемой субсидии.
1.3. Состав Комиссии утверждается постановлением администрации муниципального образования Волосовский муниципальный район Ленинградской области. В состав Комиссии входит председатель комиссии, заместитель председателя комиссии, секретарь и члены комиссии.

1.4. Комиссия в своей деятельности руководствуется законодательством Российской Федерации, законами и иными нормативными правовыми актами Ленинградской области, муниципальными правовыми актами муниципального образования Волосовский муниципальный район Ленинградской области, а также настоящим Положением и Порядком предоставления субсидий субъектам малого предпринимательства Волосовского муниципального района на организацию предпринимательской деятельности (далее — Порядок).

1.5. Заседания Комиссии считаются правомочными, если на них присутствует не менее пятидесяти процентов утвержденного состава.

1.6. Комиссия является коллегиальным органом. Число членов Комиссии должно быть не менее чем девять человек.

1.7. Членами Комиссии не могут быть физические лица, лично заинтересованные в результатах Конкурса (в том числе состоящие в штате субъекта малого предпринимательства, подавшего заявку).
2. Основные цели и задачи Комиссии
2.1. Основной задачей Комиссии является рассмотрение и оценка заявок соискателей, претендующих на получение субсидии, определение победителей конкурсного отбора и размера предоставляемой субсидии в соответствии с Порядком.

3. Функции и полномочия Комиссии
3.1. Комиссия в целях реализации возложенных на нее задач рассматривает и проводит оценку заявок соискателей, претендующих на получение субсидии. По результатам рассмотрения заявок определяет:
— соискателей, соответствующих требованиям Порядка;
— соискателей, имеющих основания для отклонения заявок;
— соискателей, кому отказано в предоставлении субсидии в соответствии с Порядком;
— определяет победителей конкурсного отбора в соответствии с Порядком в рамках реализации мероприятия «Предоставление на конкурсной основе субсидий субъектам малого предпринимательства Волосовского муниципального района на организацию предпринимательской деятельности» муниципальной программы «Устойчивое развитие Волосовского муниципального района Ленинградской области», утвержденной постановлением администрации муниципального образования Волосовский муниципальный район Ленинградской области от 27.12.2019 № 1671;

— определяет размер субсидий победителей конкурсного отбора в соответствии с Порядком.
3.2. Решение Комиссии оформляется протоколом.

3.3. В целях выполнения возложенных на нее задач Комиссия имеет право:
— запрашивать и получать в структурных подразделениях администрации муниципального образования Волосовский муниципальный район Ленинградской области, а также в иных органах власти материалы в целях проверки соответствия участника Конкурса требованиям, установленным законодательством Российской Федерации, требованиям Порядка, в том числе в порядке межведомственного информационного электронного взаимодействия (при наличии технической возможности);
— привлекать экспертов либо представителей органов власти, органов местного самоуправления и иных организаций (по согласованию);
— принимать другие решения в рамках своей компетенции по вопросам организации проведения Конкурса.

3.4. К работе Комиссии могут привлекаться представители общественных, экспертных или иных организаций. Указанные специалисты привлекаются к работе Комиссии без права участия в голосовании.
4. Порядок работы Комиссии
4.1. Руководство работой Комиссии осуществляет Председатель Комиссии. Председатель Комиссии:

- а) осуществляет общее руководство работой Комиссии и обеспечивает выполнение настоящего Порядка;
б) объявляет заседания правомочными или выносит решение о переносе заседаний в случае присутствия менее чем 50% от состава Комиссии;
в) определяет порядок рассмотрения обсуждаемых вопросов.
4.2. Заместитель Председателя Комиссии в отсутствие председателя осуществляет руководство работой Комиссии.
4.3. Секретарь комиссии осуществляет ведение процедуры конкурсного отбора (размещение объявления о проведении конкурсного отбора, прием заявок соискателей, ведение протокола заседания Комиссии) посредством государственной информационной системы Ленинградской области «Прием заявок от субъектов малого и среднего предпринимательства на предоставление субсидий» (далее — ГИС ЛО) в соответствии с Порядком.

Также разъясняет соискателям на получение субсидии условия и порядок предоставления субсидии, оповещает членов Комиссии о времени и месте заседания конкурсной комиссии.

4.4. Секретарь Комиссии не участвует в голосовании в целях определения победителей конкурса.
4.5. Секретарь Комиссии на следующий рабочий день после издания распоряжения Администрации о признании соискателя победителем конкурсного отбора направляет соискателям уведомление о предоставлении субсидии или об отказе в предоставлении субсидии. Готовит проект договора о предоставлении субсидии, который заключается в ГИС ЛО.

Предоставляет сведения о субъектах малого предпринимательства, которым оказана поддержка с использованием личного кабинета, доступ к которому обеспечивается через сервис единого реестра субъектов малого и среднего предпринимательства — получателей поддержки, размещенный на сайте ФНС России в сети «Интернет» в срок до 5-го числа месяца, следующего за месяцем принятия решения о предоставлении субсидии.

4.6. Комиссия несет ответственность за соблюдение правил и процедур подготовки проведения Конкурса и за объективность результатов Конкурса в соответствии с Порядком.

Приложение № 3
УТВЕРЖДЕНО
постановлением администрации муниципального образования Волосовский муниципальный район Ленинградской области от 02.04.2024 № 394

Состав конкурсной комиссии администрации муниципального образования Волосовский муниципальный район Ленинградской области по отбору субъектов малого предпринимательства для предоставления субсидий на организацию предпринимательской деятельности

Table with 2 columns: Name and Position. It lists the members of the competition commission and their roles, such as 'Chairman', 'Deputy Chairman', and 'Secretary'.

АДМИНИСТРАЦИЯ
МУНИЦИПАЛЬНОГО ОБРАЗОВАНИЯ
ВОЛОСОВСКИЙ МУНИЦИПАЛЬНЫЙ РАЙОН
ЛЕНИНГРАДСКОЙ ОБЛАСТИ
ПОСТАНОВЛЕНИЕ
от 21.02.2024 г. № 244

Об утверждении административного регламента предоставления муниципальной услуги «Предоставление информации об объектах учета, содержащейся в реестре муниципального имущества»

В соответствии с Федеральным законом от 06.10.2003 N 131-ФЗ «Об общих принципах организации местного самоуправления в Российской Федерации», Федеральным законом от 27.07.2010 № 210-ФЗ «Об организации предоставления государственных и муниципальных услуг», Уставом муниципального образования Волосовский муниципальный район Ленинградской области Администрация муниципального образования Волосовский муниципальный район Ленинградской области постановляет:
1. Утвердить Административный регламент предоставления Комитетом по городскому хозяйству администрации муниципального образования Волосовский муниципальный район Ленинградской области муниципальной услуги «Предоставление информации об объектах учета, содержащейся в реестре муниципального имущества» согласно Приложению.
2. Признать утратившим силу постановление администрации муниципального образования Волосовский муниципальный район Ленинградской области от 26.04.2023 № 474 «Об утверждении административного регламента предоставления муниципальной услуги «Предоставление информации об объектах учета, содержащейся в реестре







Приложение К постановлению администрации Клопицкого сельского поселения от «14» марта 2024 г. № 126

ПОРЯДОК УЧЕТА БЮДЖЕТНЫХ И ДЕНЕЖНЫХ ОБЯЗАТЕЛЬСТВ ПОЛУЧАТЕЛЕЙ СРЕДСТВ БЮДЖЕТА КЛОПИЦКОГО СЕЛЬСКОГО ПОСЕЛЕНИЯ ВОЛОСОВСКОГО МУНИЦИПАЛЬНОГО РАЙОНА ЛЕНИНГРАДСКОЙ ОБЛАСТИ ПОДЛЕЖАЩИХ ИСПОЛНЕНИЮ ЗА СЧЕТ СРЕДСТВ БЮДЖЕТА КЛОПИЦКОГО СЕЛЬСКОГО ПОСЕЛЕНИЯ ВОЛОСОВСКОГО МУНИЦИПАЛЬНОГО РАЙОНА ЛЕНИНГРАДСКОЙ ОБЛАСТИ

1. Общие положения
1. Настоящий Порядок учета бюджетных и денежных обязательств получателей средств бюджета Клопицкого сельского поселения Вологовского муниципального района Ленинградской области, подлежащих исполнению за счет средств бюджета Клопицкого сельского поселения Вологовского муниципального района Ленинградской области (далее — Порядок) разработан на основании статьи 219 Бюджетного кодекса Российской Федерации и устанавливает порядок учета финансовым органом Клопицкого сельского поселения Вологовского муниципального района Ленинградской области (далее — финансовый орган) бюджетных и денежных обязательств получателей средств бюджета Клопицкого сельского поселения Вологовского муниципального района Ленинградской области (далее — получатели средств бюджета).
2. Учет бюджетных и денежных обязательств осуществляется в информационной системе «Управление бюджетным процессом Ленинградской области» (далее — ИС УБП).

17. ЭД «Денежное обязательство», сформированный получателем средств бюджета, представляется в финансовый орган с приложением копии документа, подтверждающего возникновение денежного обязательства, в форме электронной копии документа на бумажном носителе, созданной посредством его сканирования, или копии электронного документа.
Электронная копия документа на бумажном носителе, созданная посредством его сканирования, или копия электронного документа представляется в формате одного многостраничного документа с учетом ограничений, установленных эксплуатационной документацией ИС УБП, иными правовыми и организационными распорядительными документами, установленными финансовым органом.
Представления документов, подтверждающих возникновение денежных обязательств, предусмотренных пунктами 4 — 7, 13 — 14 графы 3 Перечня документов, не требуется (за исключением документов, подтверждающих возникновение денежных обязательств, по расходам получателей средств бюджета, в целях финансирования которых предоставляются субсидии и иные межбюджетные трансферты, имеющие целевое назначение, из федерального бюджета).

Приложение N 1 к Порядку учета бюджетных и денежных обязательств получателей средств бюджета Клопицкого сельского поселения Вологовского муниципального района Ленинградской области, подлежащих исполнению за счет средств бюджета Клопицкого сельского поселения Вологовского муниципального района Ленинградской области от 14.03.2024 № 126

ПЕРЕЧЕНЬ ДОКУМЕНТОВ, НА ОСНОВАНИИ КОТОРЫХ ВОЗНИКАЮТ БЮДЖЕТНЫЕ ОБЯЗАТЕЛЬСТВА ПОЛУЧАТЕЛЕЙ СРЕДСТВ БЮДЖЕТА, И ДОКУМЕНТОВ, ПОДТВЕРЖДАЮЩИХ ВОЗНИКНОВЕНИЕ ДЕНЕЖНЫХ ОБЯЗАТЕЛЬСТВ ПОЛУЧАТЕЛЕЙ СРЕДСТВ БЮДЖЕТА

Table with 2 columns: N, Документ, на основании которого возникает бюджетное обязательство получателя средств бюджета; Документ, подтверждающий возникновение денежного обязательства получателя средств бюджета. Rows include documents like 'Agreement on goods supply', 'Contract', 'Invoice', etc.

Table with 2 columns: N, Описание документа; Правовой акт получателя средств областного бюджета. Rows include 'Normative legal act', 'Contract', 'Tax decision', etc.

Приложение N 2 к Порядку учета бюджетных и денежных обязательств получателей средств бюджета Клопицкого сельского поселения Вологовского муниципального района Ленинградской области, подлежащих исполнению за счет средств бюджета Клопицкого сельского поселения Вологовского муниципального района Ленинградской области от 14.03.2024 № 126

ИНФОРМАЦИЯ, НЕОБХОДИМАЯ ДЛЯ ФОРМИРОВАНИЯ ЭД «БЮДЖЕТНОЕ ОБЯЗАТЕЛЬСТВО»

Table with 2 columns: N, Наименование раздела и поля (группы полей) ЭД «Бюджетное обязательство»; Правила формирования информации в поле ЭД «Бюджетное обязательство». Rows include 'Document type', 'Number', 'Date', 'Account number', etc.

Table with 2 columns: Field Name (e.g., 5.2, 5.3, 6.1) and Description/Requirements.

Table with 2 columns: Field Name (e.g., 3.8, 3.9, 4) and Description/Requirements.

Приложение N 4

к Порядку учета бюджетных и денежных обязательств получателей средств бюджета Клопицкого сельского поселения Волосовского муниципального района Ленинградской области...

(наименование финансового органа)

СПРАВКА ОБ ИСПОЛНЕНИИ ПРИНЯТЫХ НА УЧЕТ БЮДЖЕТНЫХ ОБЯЗАТЕЛЬСТВ

(наименование получателя средств)

на \_\_\_\_\_ 20\_\_ г.  
Единица измерения: руб.

Table for tracking budget obligations with columns for classification, limits, and fulfillment status.

ADMINISTRACIYA MUNICIPIALNOGO OBRAZOVANIYA KLOPICKOYE SELSKOE POSelenIYE VOLOSOVSKOGO MUNICIPIALNOGO RAIONA LENINGRADSKOY OBLASTI

ПОСТАНОВЛЕНИЕ

22.03.2024 года № 137

Об утверждении Порядка включения инициативных проектов в муниципальную программу (подпрограмму) муниципального образования Клопицкое сельское поселение Волосовского муниципального района Ленинградской области...

1. Утвердить Порядок включения инициативных проектов в муниципальную программу (подпрограмму) муниципального образования Клопицкое сельское поселение Волосовского муниципального района Ленинградской области...

Глава администрации МО Клопицкое сельское поселение Т. В. КОМАРОВА

Приложение к постановлению администрации МО Клопицкое сельское поселение от 22.03.2024 № 137

Порядок включения инициативных проектов в муниципальную программу (подпрограмму) муниципального образования Клопицкое сельское поселение Волосовского муниципального района Ленинградской области...

Уведомление, сведения о средствах муниципального бюджета на реализацию инициативных проектов, а также о предельном объеме субсидий для муниципального образования...

2.2. Для участия в отборе: 2.2.1. Председатель совета территориального общественного самоуправления направляет: — решение членов территориального общественного самоуправления...

2.2.2. Староста сельского населенного пункта направляет: — протоколы собраний (конференций) граждан сельского населенного пункта с участием старосты о выдвижении инициативного проекта...

2.3. Администрация обеспечивает прием, учет и хранение поступивших инициативных проектов (документов и материалов) от председателей советов территориальных общественных самоуправлений...

2.4. Для проведения отбора инициативных проектов Администрация формирует рабочую группу (далее — Рабочая группа). Рабочая группа формируется в составе председателя рабочей группы, секретаря и других членов рабочей группы...

2.5.1. Оценка достоинств инициативных проектов осуществляется в баллах. Критериями отбора инициативных проектов являются:

Table with 3 columns: № п/п, Критерии, Кол-во баллов. Lists evaluation criteria for project selection.

2.5.2. Количество баллов по каждому критерию определяется большинством голосов участников Рабочей группы. 2.5.3. Рабочей группой может быть принято решение об объединении нескольких инициативных проектов в один проект...

ИНФОРМАЦИЯ, НЕОБХОДИМАЯ ДЛЯ ФОРМИРОВАНИЯ ЭД "ДЕНЕЖНОЕ ОБЯЗАТЕЛЬСТВО"

Table with 2 columns: Field Name (e.g., 1.1, 1.2, 1.3) and Description/Requirements for ED formation.

Учредители - администрация МО Волосовский муниципальный район Ленинградской области, Комитет по печати Ленинградской области, ООО "Сельская новь" Газета зарегистрирована: Управлением Федеральной службы по надзору в сфере связи, информационных технологий и массовых коммуникаций по Санкт-Петербургу и Ленинградской области 17 мая 2010 года ПИ N TY 78-00605 Издатель - ООО "Сельская новь"

АДРЕС РЕДАКЦИИ и ООО "Сельская новь": 188410, г.Волосово, пр.Вингиссара, 17

ТЕЛЕФОНЫ: Генеральный директор, редактор, журналисты - 22-677. Рекламный отдел - 22-939.

Редакция за полиграфический брак, а также содержание рекламы ответственности не несет. Мнение редакции не всегда совпадает с мнением авторов и читателей.

E-mail: selsknov@mail.ru; reclamaSN@mail.ru Сайт: selskayanov.info

Номер подписан в печать 3.04.2024 г. Время подписания: по графику - 17 час., фактическое - 17 час.

Врио гл. редактора: Н.Б. Богданова

Газета отпечатана в типографии ООО "Фирма "Курьер" (196105, г.СПб, ул.Благодатная, д.63, к.6)

Индекс подписки 55015; Печать офсетная ПИ 865 /Тираж 200 /Заказ 712

