



СЕЛЬСКАЯ НОВЬ

Издается с 1 мая 1931 года

№ 31
(12334)13 августа
2016 года
суббота

Цена свободная

ОБЩЕСТВЕННО-ПОЛИТИЧЕСКАЯ ГАЗЕТА Волосовского района Ленинградской области

УВАЖАЕМЫЕ СТРОИТЕЛИ!

От всей души поздравляем вас с профессиональным праздником! Ваша профессия - одна из самых древних и уважаемых на планете. Без вашего труда невозможно было бы существование цивилизации, ее развитие и современная жизнь.

Прекрасные памятники архитектуры, промышленные предприятия, жилые дома, объекты социальной сферы - все создано руками строителей. Особую роль отрасль играет в эпоху массового строительства. Современные технологии позволяют в короткие сроки возводить объекты самого разного назначения, но это не сделало труд строителей более легким. Наоборот, сейчас он требует еще большей квалификации, ответственности, добросовестности.

Спасибо вам, уважаемые строители, за то, что делаете красивее наши города и поселки, а нашу жизнь - комфортнее. Успехов вам в труде, крепкого здоровья, благополучия, а строительной отрасли - процветания!

В. РЫЖКОВ, глава администрации Волосовского муниципального района
В. САВЕНКОВ, глава МО Волосовский муниципальный район

ДОРОГИЕ СТРОИТЕЛИ!

Примите искренние поздравления с профессиональным праздником! Благодаря вашей эффективной работе наш субъект Федерации стабильно находится в числе лидеров по объему ввода жилых домов. В первом полугодии 2016 года, общая площадь введенного в строй жилья в Ленинградской области превысила 1 миллион 332 тысячи квадратных метров - по этому показателю мы являемся первыми на Северо-Западе.

Реализуется в нашем регионе и программа возведения социальных объектов, финансируемая из областного бюджета. Правительство Ленинградской области предельно требовательно, когда речь идет о качестве строительства и реконструкции школ, больниц, поликлиник, ФАПов, Домов культуры. Но стоит отметить, что абсолютное большинство строителей с этими повышенными требованиями справляется.

Хотелось бы пожелать дальнейших успехов всем, кто трудится в строительной отрасли. И пусть каждый новый объект, над которым поднимается сегодня кран, станет в будущем предметом нашей общей гордости.

Правительство Ленинградской области



На базе Северо-Западной МИС прошел областной конкурс профессионального мастерства механизаторов. За победу боролись 13 представителей из 8 муниципальных районов Ленинградской области.

Конкурсанты соревновались в гладкой (оборотными плугами) и загонной (обычными трехкорпусными плугами) вспашке. Наш район представляли Дмитрий Арсеньев из Бегуницкого агротехнологического техникума, Александр Калинин из племзавода "Гомонтово" и Янош Ганжа из племзавода "Торосово".

Подробнее читайте на 2-й стр.

Фото Н. Богдановой

• ВЫБОРЫ-2016

Территориальная избирательная комиссия Волосовского муниципального района сообщает о проведении жеребьевки по распределению эфирного времени и печатной площади для проведения предвыборной агитации на выборах:

- Государственной Думы Федерального Собрания Российской Федерации седьмого созыва - среди следующих региональных государственных средств массовой информации: газета "Сельская новь",

ТВ "Гатчинская служба новостей" и ТВ "Ореол-ТВ"; - Законодательного собрания Ленинградской области шестого созыва - среди следующих региональных государственных средств массовой информации: газета "Сельская новь", ТВ "Гатчинская служба новостей", ТВ "Ореол-ТВ", газета "Лужская правда", радио "Полужье/Миск".

Жеребьевка состоится 17 августа 2016 года в 12.00 в здании администрации Волосовского муниципального района (зал заседаний) по адресу: г. Волосово, пл. Советов, д. 3а.

ЛЕНИНГРАДСКАЯ ОБЛАСТЬ ВСТРЕЧАЕТ НОВЫХ ШКОЛЬНИКОВ

1 сентября школы Ленинградской области ожидают 140 000 учеников, 17 500 из них - первоклассники.

"Положительная динамика численности населения региона особенно заметна по ежегодному приросту школьников. В 2016-2017 учебном году в Ленинградской области численность обучающихся возрастет сразу на 6000 человек, в сравнении с прошлым годом сразу на 2000 человек увеличивается количество первоклассников", - отметил заместитель председателя правительства Ленинградской области по социальным вопросам Николай Емельянов.

Для обеспечения образовательного процесса под новые потребности в регионе к 1 сентября вводятся в строй 3 новых школы общей вместимостью 3424 места.

Во взаимодействии с администрациями муниципальных районов и региональными отделениями федеральных структур комитет общего и профессионального образования Ленинградской области ведет работу по приемке школ на предмет готовности к новому учебному году. Приемка завершится в конце августа.

Справка

В регионе продолжается строительство пристройки на 350 мест к основному зданию МОУ "Толмачевская СОШ" Лужского района, а также строительство школ, запланированных к вводу в 2017 году в Павлово Колтушского сельского поселения Всеволожского района (600 мест), в Вознесенье Подпорожского района (350 мест) и в Шлиссельбурге Кировского района (600 мест).

До конца 2016 года планируется начать строитель-

АГРОРУСЬ

**25-я ЮБИЛЕЙНАЯ
ВЫСТАВКА | 30.08 -
02.09.2016**

ПАВИЛЬОН F

**ЯРМАРКА | 30.08 -
04.09.2016**

РЕГИОНАЛЬНЫХ ПРОДУКТОВ

ОТКРЫТАЯ ПЛОЩАДЬ КОМПЛЕКСА

www.agropus.expoforum.ru

**В НОВОМ КОНГРЕССНО-ВЫСТАВОЧНОМ ЦЕНТРЕ
ЭКСПОФОРУМ**

САНКТ-ПЕТЕРБУРГ, ПЕТЕРБУРГСКОЕ ШОССЕ, 64/1

ОРГАНИЗАТОР

EXPOFORUM

ГЕНЕРАЛЬНЫЙ
МЕДИАПАРТНЕР

СМИ
ПЕТЕРБУРГ

тел. +7 (812) 240 40 40,
доб. 231, 234, 235, 188, 254, 281

farmer@expoforum.ru

0+

• ВНИМАНИЮ НАСЕЛЕНИЯ!

ОМВД России по Волосовскому району Ленинградской области приглашает жителей на отчет перед населением участковых уполномоченных полиции. Встречи пройдут с 10 по 20 августа 2016 года. Более подробную информацию о месте, времени и дате проведения отчета можно получить по тел. 26-918.

**Пресс-служба губернатора и правительства
Ленинградской области**

КАКИЕ ЛЮДИ, КАКИЕ ЧУДО-МАСТЕРА!

• СЕЛЬСКИЙ РАКУРС

16 областной конкурс профессионального мастерства механизаторов прошел в Калитино - на базе Северо-Западной машиноиспытательной станции.

Накануне беспокойство вызывала погода: что ни день - то дожди, из-за этого в хозяйствах кормозаготовка и уборка зерновых пробоксовывают, а каково будет пахать участникам, пусть даже они и лучшие в своем деле? Неужели двойную тягу придется применять? Но с погодой повезло.

13 механизаторам из Лужского, Всеволожского, Волховского, Гатчинского, Приозерского, Выборгского, Кингисеппского и нашего районов предстояло блеснуть мастерством на гладкой и загонной вспашке, а судьям - определить по итогам двухчасовой работы (именно столько было отведено каждому для работы на делянке размером 30 на 100 метров) победителей.

После торжественной церемонии подъема флага соревнований, приветственных и напутственных слов представителей правительства Ленинградской области и администрации района, деловых партнеров сельских товаропроизводителей



удалось, хотя и в хозяйстве, и в районе все знают, какой это замечательный механизатор и большой мастер своего дела.

Надо сказать, что среди участников областного конкурса были не менее титулованные, чем Калинин, представители самой востребованной на селе профессии. Например, Олег Малюков из племзавода "Петровское" - неоднократный чемпион Ленинградской области. Или Александр Дерюгин из племзавода "Приневское" - неоднократный победитель в областных конкурсах и участник всероссийских и международных соревнований пахарей, где ему повезло увидеть

импортного производства - зерноуборочные и кормозаготовительные комбайны, плуги, косилки, погрузчики, комбинированные почвообрабатывающие агрегаты, зерноплющилки, тракторные прицепы, опрыскиватели... Некоторые из образцов были продемонстрированы в действии. Наибольшее впечатление произвел опрыскиватель "Туман-2". Легкий, скоростной, размах "крыльев" - 28 метров!

В рамках деловой программы конкурса состоялось обсуждение актуальных вопросов механизации сельского хозяйства и поездка в ЗАО "Октябрьское", где специалистам была предоставлена возможность ознакомиться

с работой нового зерносушильного комплекса.



с работой нового зерносушильного комплекса. Настал момент, когда огласили результаты 16-го областного конкурса профессионального мастерства механизаторов. Лучшим в загонной вспашке стал Иван Марков - мастер-механизатор Лужского агропромышленного техникума. Студент этого же учебного заведения Эдуард Иванов победил в конкурсе молодых пахарей по загонной вспашке. Приз имени Николая Азманова (основателя конкурса пахарей) за лучшую техническую подготовку пахотного агрегата получил механизатор племзавода "Пламя" Гатчинского района Владимир Вожейко.

Победителем 16-го конкурса пахарей Ленинградской области стал чемпион прошлых соревнований Александр Дерюгин, представ-

лявший племенной завод "Приневское" Всеволожского района.

Чемпион региона по гладкой вспашке заработал для своего хозяйства трактор МТЗ-82. Машину закрепят за победителем. Александру Дерюгину предстоит новое испытание - Всероссийский конкурс по пахоте - 2017.

Для справки. Сейчас в агропромышленном комплексе Ленинградской области трудятся 1524 тракториста-машиниста, из них молодежи в возрасте до 30 лет - 248 (17%).

С 2012 года в рамках программы технической и технологической модернизации с господдержкой ак-



Чемпион области - Александр Дерюгин



и жеребьевки участники направились на тракторах с пахотными агрегатами к своим делянкам, где началась неспешная, но потребовавшая большой сосредоточенности и точного расчета работа.

Честь нашего района защищали Александр Калинин (племзавод "Гомонтово") - один из самых титулованных механизаторов Ленинградской области, неоднократный победитель и призер районных и областных конкурсов; Янош Ганжя (племзавод "Торосово") - победитель недавнего районного конкурса в номинации "гладкая вспашка" и Дмитрий Арсеньев - учащийся Бегуницкого агротехнологического техникума, который, несмотря на юный возраст, имеет в своем активе немало побед в конкурсах профессионального мастерства в системе профтехобразования.

Не обошлось без форс-мажора. По дороге в Калитино лопнуло колесо трактора, на котором должен был выступать Александр Калинин. Александр вернулся в мастерские "Гомонтово", где неполадку весьма оперативно устранили, и механизатор, хоть и с задержкой по времени, стартовал. Но нервное напряжение, усиленное чувством ответственности, не могло не сказаться на работе. Увы, это был не день Калинина, на пьедестал ему взойти не

работу трехкратного чемпиона мира по пахоте из Ирландии.

Сильная конкуренция была и среди молодых механизаторов на загонной вспашке. Наш Дмитрий Арсеньев из Бегуницкого агротехнологического техникума показал настолько профессионально зрелую работу, что судьи присудили ему "серебро" во "взрослой" номинации!

Дебютантом областного конкурса стал Янош Ганжя из племзавода "Торосово". Болеть за него приехал не только директор хозяйства, но и дочь, которая до начала соревнований не отходила от папы, а когда тот начал пахать, переживала у края делянки. Перед стартом удалось расспросить Яна о его пути в профессию. Оказалось, что он - потомственный механизатор, управляться с трактором на-

тов пришли ветераны сельскохозяйственного производства - агрономы Галина Николаевна Рогожина и Надежда Александровна Зеленкова и испытатель Нина Алексеевна Васильева. Пройти по всем делянкам, обсудили и оценили все - надо было видеть восторг в их глазах! Уж они-то знают толк в механизаторском деле, понимают значение грамотной вспашки! Жаль, что конкурсанты не слышали их одобрительных оценок ...

Пока шла соревновательная работа на делянках, специалисты, директора сельхозпредприятий и руководители агропромышленного комплекса осмотрели выставку сельскохозяйственной техники. Более 20 дилеров представили почти 50 наименований машин и механизмов отечественного и

с работой нового зерносушильного комплекса.

Настал момент, когда огласили результаты 16-го областного конкурса профессионального мастерства механизаторов. Лучшим в загонной вспашке стал Иван Марков - мастер-механизатор Лужского агропромышленного техникума. Студент этого же учебного заведения Эдуард Иванов победил в конкурсе молодых пахарей по загонной вспашке. Приз имени Николая Азманова (основателя конкурса пахарей) за лучшую техническую подготовку пахотного агрегата получил механизатор племзавода "Пламя" Гатчинского района Владимир Вожейко.

Победителем 16-го конкурса пахарей Ленинградской области стал чемпион прошлых соревнований Александр Дерюгин, представ-

тивно обновляется машинно-тракторный парк сельхозпредприятий региона. За этот период приобретено 2180 единиц техники стоимостью более 4 млрд рублей. Сумма государственных субсидий составила 1,142 млн рублей. Благодаря этой программе правительство Ленинградской области на 35% компенсировано приобретение тракторов и на 40% - комбайнов.

В 2015 году с участием бюджетных средств приобретено 657 единиц техники на сумму 1,208 млрд рублей, из них 108 тракторов, 31 комбайн, 165 сельхозмашин, 235 машин для животноводства, птицеводства и кормопроизводства, 85 автомобилей, 23 генератора для резервного электропитания.

Н. БОГДАНОВА
Фото автора



Материал подготовлен по заказу комитета по печати и связям с общественностью Ленинградской области.

ЛЕНИНГРАДСКАЯ ОБЛАСТЬ: НА ОЛИМПИАДЕ БОЛЕЕМ ЗА НАШИХ!



Все 9 заявленных спортсменов из Ленинградской области получили допуск и выступают на XXXI Олимпийских играх в Рио-Жанейро в составе сборной команды России в трех видах спорта.

В состав национальной женской сборной по водному поло вошли 7 игроков от Ленинградской области, спортсменки команды "КИНЕФ-СУРГУТНЕФТЕГАЗ" из Киришей, многократного победителя Чемпионата России, - Анна Карнаух, Евгения Иванова, Евгения Соболева, Анастасия Симонович, Татьяна Зубкова, Надежда Глызина и капитан команды Екатерина Прокофьева.

Также за медали Олимпиады будет бороться синхронистка Светлана Колесниченко, а заслуженный мастер спорта России Ольга Забелинская представляет Россию в дисциплине велоспорт (шоссе).

Справка

Спортсменки сборной команды по водному поло входят в состав женской команды "КИНЕФ-СУРГУТНЕФТЕГАЗ" из Киришей. В 2016 году команда стала 14-кратным победителем Чемпионата России, в 2015 году - в 8-й раз одержала победу в Кубке России. Тренерами команды выступают Александр Нарица, Валерий Кузнецов. Тренируются спортсменки в Центре водного спорта "КИНЕФ".

Анна Карнаух - бронзовый призер Чемпионата мира; призер Кубка европейских чемпионов; многократный чемпион России и обладатель Кубка России; участник Олимпийских игр в Лондоне 2012 г.;

Евгения Иванова - 2-кратный бронзовый призер Чемпионата мира; 2-кратный чемпион Европы; 2-кратный обладатель Кубка ЛЕНТрофи; призер Кубка Европейских чемпионов; чемпион России; многократный обладатель Кубка России; участник Олимпийских игр в Лондоне 2012 г.;

Евгения Соболева - многократный бронзовый призер Чемпионата мира и чемпион Европы; победитель Мировой лиги; бронзовый призер Кубка мира; призер Кубка Европейских чемпионов;

многократный чемпион России и обладатель Кубка России; участник Олимпийских игр в Пекине 2008 г. и в Лондоне 2012 г.;

Анастасия Симонович - призер Кубка Европейских чемпионов; многократный чемпион России и обладатель Кубка России;

Татьяна Зубкова - многократный чемпион России и обладатель Кубка России; 2-кратный бронзовый призер первенства мира; победитель первенства Европы, призер Кубка европейских чемпионов;

Надежда Глызина - многократный бронзовый призер Чемпионата мира; многократный чемпион Европы и России; победитель и призер Мировой лиги; бронзовый призер Кубка мира; многократный обладатель Кубка России; участник Олимпийских игр в Пекине 2008 г. и в Лондоне 2012 г.;

Екатерина Прокофьева - 2-кратный бронзовый призер Чемпионата мира; 2-кратный чемпион Европы; призер Кубка Европейских чемпионов; многократный чемпион России и обладатель Кубка России; участник Олимпийских игр в Пекине 2008 г. и в Лондоне 2012 г.

Светлана Колесниченко - много-

кратный победитель Кубка Мира, кубка Европы, Чемпионата Европы, Чемпионата Мира по синхронному плаванию, Чемпионата Мира по синхронному плаванию в техническом и произвольном дуэтах, группе и комбинированной группе; многократная чемпионка Кубка Европы и Кубка Мира; победительница Кубка Европы по синхронному плаванию в техническом и произвольных дуэтах; чемпионка России.

Ольга Забелинская - победитель Зимнего чемпионата России на треке в групповой гонке по очкам среди женщин; серебряный призер в индивидуальной гонке Чемпионата России на шоссе; серебряный призер в индивидуальной гонке на 25 км на Чемпионате страны на шоссе; золотой призер чемпионата России в индивидуальной гонке. На XXX Летних Олимпийских Играх завоевала две бронзовые награды: в индивидуальной гонке на 29 км и групповой гонке на 140км. Выступает в параллельном зачете со сборной командой Санкт-Петербурга с 2011 года.

Пресс-служба
губернатора и правительства
Ленинградской области

ТЕРРИТОРИАЛЬНАЯ ИЗБИРАТЕЛЬНАЯ КОМИССИЯ ВОЛОСОВСКОГО МУНИЦИПАЛЬНОГО РАЙОНА ЛЕНИНГРАДСКОЙ ОБЛАСТИ

(с полномочиями окружной избирательной комиссии Изварского многомандатного избирательного округа № 1)

РЕШЕНИЕ

09.08.2016 г. №10/82

О регистрации кандидата в депутаты Совета депутатов муниципального образования Изварское сельское поселение Волосовского муниципального района Ленинградской области третьего созыва по Изварскому многомандатному избирательному округу № 1 **ЧВАНОВОЙ НАДЕЖДЫ ВАСИЛЬЕВНЫ**, выдвинутой Волосовским местным отделением Всероссийской политической партии "ЕДИНАЯ РОССИЯ"

Проверив соответствие порядка выдвижения кандидата в депутаты Совета депутатов муниципального образования Изварское сельское поселение Волосовского муниципального района Ленинградской области третьего созыва по Изварскому многомандатному избирательному округу №1 Чвановой Надежды Васильевны, выдвинутой Волосовским местным отделением Всероссийской политической партии "ЕДИНАЯ РОССИЯ", требованиям Федерального закона от 12 июня 2002 года № 67-ФЗ "Об основных гарантиях избирательных прав и права на участие в референдуме граждан Российской Федерации", областного закона от 15 марта 2012 года № 20-оз "О муниципальных выборах в Ленинградской области", территориальная избирательная комиссия Волосовского муниципального района с полномочиями окружной избирательной комиссии Изварского многомандатного избирательного округа №1 РЕШИЛА:

1. Зарегистрировать кандидата в депутаты Совета депутатов муниципального образования Изварское сельское поселение Волосовского муниципального района Ленинградской области третьего созыва по Изварскому многомандатному избирательному округу №1 Чванову Надежду Васильевну, выдвинутую Волосовским местным отделением Всероссийской политической партии "ЕДИНАЯ РОССИЯ", 09.08.2016 года в 16 часов 20 минут.

2. Выдать зарегистрированному кандидату Н.В. Чвановой удостоверение установленного образца.

3. Опубликовать настоящее решение в газете "Сельская новь".

Председатель территориальной избирательной комиссии с полномочиями окружной избирательной комиссии
Т.А. ТИХОНОВА

И.о. секретаря территориальной избирательной комиссии с полномочиями окружной избирательной комиссии
Н.Б. ЛОГИНОВА

ТЕРРИТОРИАЛЬНАЯ ИЗБИРАТЕЛЬНАЯ КОМИССИЯ ВОЛОСОВСКОГО МУНИЦИПАЛЬНОГО РАЙОНА ЛЕНИНГРАДСКОЙ ОБЛАСТИ

(с полномочиями окружной избирательной комиссии Изварского многомандатного избирательного округа № 1)

РЕШЕНИЕ

09.08.2016 г. №10/83

О регистрации кандидата в депутаты Совета депутатов муниципального образования Изварское сельское поселение Волосовского муниципального района Ленинградской области третьего созыва по Изварскому многомандатному избирательному округу № 1 **АНТОНЬЧЕВОЙ НАТАЛЬИ НИКОЛАЕВНЫ**, выдвинутой Волосовским местным отделением Всероссийской политической партии "ЕДИНАЯ РОССИЯ"

Проверив соответствие порядка выдвижения кандидата в депутаты Совета депутатов муниципального образования Изварское сельское поселение Волосовского муниципального района Ленинградской области третьего созыва по Изварскому многомандатному избирательному округу № 1 Антонычевой Натальи Николаевны, выдвинутой Волосовским местным отделением Всероссийской политической партии "ЕДИНАЯ РОССИЯ", требованиям Федерального закона от 12 июня 2002 года № 67-ФЗ "Об основных гарантиях избирательных прав и права на участие в референдуме граждан Российской Федерации", областного закона от 15 марта 2012 года № 20-оз "О муниципальных выборах в Ленинградской области", территориальная избирательная комиссия Волосовского муниципального района с полномочиями окружной избирательной комиссии Изварского многомандатного избирательного округа № 1 РЕШИЛА:

1. Зарегистрировать кандидата в депутаты Совета депутатов муниципального образования Изварское сельское поселение Волосовского муниципального района Ленин-

градской области третьего созыва по Изварскому многомандатному избирательному округу № 1 Антонычеву Наталье Николаевну, выдвинутую Волосовским местным отделением Всероссийской политической партии "ЕДИНАЯ РОССИЯ", 09.08.2016 года в 16 часов 30 минут.

2. Выдать зарегистрированному кандидату Н.Н. Антонычевой удостоверение установленного образца.

3. Опубликовать настоящее решение в газете "Сельская новь".

Председатель территориальной избирательной комиссии с полномочиями окружной избирательной комиссии
Т.А. ТИХОНОВА

И.о. секретаря территориальной избирательной комиссии с полномочиями окружной избирательной комиссии
Н.Б. ЛОГИНОВА

ТЕРРИТОРИАЛЬНАЯ ИЗБИРАТЕЛЬНАЯ КОМИССИЯ ВОЛОСОВСКОГО МУНИЦИПАЛЬНОГО РАЙОНА ЛЕНИНГРАДСКОЙ ОБЛАСТИ

(с полномочиями окружной избирательной комиссии Изварского многомандатного избирательного округа № 1)

РЕШЕНИЕ

09.08.2016 г. №10/84

О регистрации кандидата в депутаты Совета депутатов муниципального образования Изварское сельское поселение Волосовского муниципального района Ленинградской области третьего созыва по Изварскому многомандатному избирательному округу № 1 **ВЕСЕЛОВОЙ НАТАЛИИ МИХАЙЛОВНЫ**, выдвинутой Волосовским местным отделением Всероссийской политической партии "ЕДИНАЯ РОССИЯ"

Проверив соответствие порядка выдвижения кандидата в депутаты Совета депутатов муниципального образования Изварское сельское поселение Волосовского муниципального района Ленинградской области третьего созыва по Изварскому многомандатному избирательному округу № 1 Веселовой Натальи Михайловны, выдвинутой Волосовским местным отделением Всероссийской политической партии "ЕДИНАЯ РОССИЯ", требованиям Федерального закона от 12 июня 2002 года № 67-ФЗ "Об основных гарантиях избирательных прав и права на участие в референдуме граждан Российской Федерации", областного закона от 15 марта 2012 года № 20-оз "О муниципальных выборах в Ленинградской области", территориальная избирательная комиссия Волосовского муниципального района с полномочиями окружной избирательной комиссии Изварского многомандатного избирательного округа № 1 РЕШИЛА:

1. Зарегистрировать кандидата в депутаты Совета депутатов муниципального образования Изварское сельское поселение Волосовского муниципального района Ленинградской области третьего созыва по Изварскому многомандатному избирательному округу № 1 Веселову Наталью Михайловну, выдвинутую Волосовским местным отделением Всероссийской политической партии "ЕДИНАЯ РОССИЯ", 09.08.2016 года в 16 часов 35 минут.

2. Выдать зарегистрированному кандидату Н.М. Веселовой удостоверение установленного образца.

3. Опубликовать настоящее решение в газете "Сельская новь".

Председатель территориальной избирательной комиссии с полномочиями окружной избирательной комиссии
Т.А. ТИХОНОВА

И.о. секретаря территориальной избирательной комиссии с полномочиями окружной избирательной комиссии
Н.Б. ЛОГИНОВА

ТЕРРИТОРИАЛЬНАЯ ИЗБИРАТЕЛЬНАЯ КОМИССИЯ ВОЛОСОВСКОГО МУНИЦИПАЛЬНОГО РАЙОНА ЛЕНИНГРАДСКОЙ ОБЛАСТИ

(с полномочиями окружной избирательной комиссии Изварского многомандатного избирательного округа № 1)

РЕШЕНИЕ

09.08.2016 г. №10/85

О регистрации кандидата в депутаты Совета депутатов муниципального образования Изварское сельское поселение Волосовского муниципального района Ленинградской области третьего созыва по Изварскому многомандатному избирательному округу № 1 **АЗЕЕВОЙ КРИСТИНЫ ВЛАДИМИРОВНЫ**, выдвинутой местным отделением Политической партии СПРАВЕДЛИВАЯ РОССИЯ в Волосовском районе

Проверив соответствие порядка выдвижения кандидата в депутаты Совета депутатов муниципального образования Изварское сельское поселение Волосовского муниципального района Ленинградской области третьего созыва по Изварскому многомандатному избирательному округу № 1 Азеевой Кристины Владимировны, выдвинутой местным отделением Политической партии СПРАВЕДЛИВАЯ РОССИЯ в Волосовском районе, требованиям Федерального закона от 12 июня 2002 года № 67-ФЗ "Об основ-

ных гарантиях избирательных прав и права на участие в референдуме граждан Российской Федерации", областного закона от 15 марта 2012 года № 20-оз "О муниципальных выборах в Ленинградской области" и представленные для выдвижения и регистрации кандидата документы, в соответствии с частью 9 статьи 20, частями 1, 3, 4, 6 статьи 24 областного закона от 15 марта 2012 года № 20-оз "О муниципальных выборах в Ленинградской области", территориальная избирательная комиссия Волосовского муниципального района с полномочиями окружной избирательной комиссии Изварского многомандатного избирательного округа № 1 РЕШИЛА:

1. Зарегистрировать кандидата в депутаты Совета депутатов муниципального образования Изварское сельское поселение Волосовского муниципального района Ленинградской области третьего созыва по Изварскому многомандатному избирательному округу № 1 Азеевой Кристины Владимировны, выдвинутую местным отделением Политической партии СПРАВЕДЛИВАЯ РОССИЯ в Волосовском районе, 09.08.2016 года в 16 часов 40 минут.

2. Выдать зарегистрированному кандидату К.В. Азеевой удостоверение установленного образца.

3. Опубликовать настоящее решение в газете "Сельская новь".

Председатель территориальной избирательной комиссии с полномочиями окружной избирательной комиссии
Т.А. ТИХОНОВА

И.о. секретаря территориальной избирательной комиссии с полномочиями окружной избирательной комиссии
Н.Б. ЛОГИНОВА

ТЕРРИТОРИАЛЬНАЯ ИЗБИРАТЕЛЬНАЯ КОМИССИЯ ВОЛОСОВСКОГО МУНИЦИПАЛЬНОГО РАЙОНА ЛЕНИНГРАДСКОЙ ОБЛАСТИ

(с полномочиями окружной избирательной комиссии Изварского многомандатного избирательного округа № 1)

РЕШЕНИЕ

09.08.2016 г. №10/86

О регистрации кандидата в депутаты Совета депутатов муниципального образования Изварское сельское поселение Волосовского муниципального района Ленинградской области третьего созыва по Изварскому многомандатному избирательному округу №1 **СТРОГАНОВОЙ АЛЕКСАНДРЫ НИКОЛАЕВНЫ**, выдвинутой в порядке самовыдвижения

Проверив соответствие порядка выдвижения кандидата в депутаты Совета депутатов муниципального образования Изварское сельское поселение Волосовского муниципального района Ленинградской области третьего созыва по Изварскому многомандатному избирательному округу №1 Строгановой Александры Николаевны, выдвинутой в порядке самовыдвижения, территориальная избирательная комиссия Волосовского муниципального района с полномочиями окружной избирательной комиссии Изварского многомандатного избирательного округа №1 установила следующее:

Кандидатом Строгановой Александрой Николаевной на проверку было представлено 14 подписей избирателей, собранных в поддержку выдвижения кандидата. В соответствии с частью 5 статьи 23 областного закона "О муниципальных выборах в Ленинградской области" были проверены 14 подписей.

По результатам проверки были признаны: недостаточными и (или) недействительными 0 подписей, или 0% подписей.

достоверными признаны 14 подписей. В соответствии с частями 1, 3, 4, 6 статьи 24 областного закона от 15 марта 2012 года № 20-оз "О муниципальных выборах в Ленинградской области" и на основании итогового протокола проверки подписных листов кандидата (прилагается), территориальная избирательная комиссия Волосовского муниципального района с полномочиями окружной избирательной комиссии Изварского многомандатного избирательного округа №1 РЕШИЛА:

1. Зарегистрировать кандидата в депутаты Совета депутатов муниципального образования Изварское сельское поселение Волосовского муниципального района Ленинградской области третьего созыва по Изварскому многомандатному избирательному округу №1 Строганову Александру Николаевну, выдвинутую в порядке самовыдвижения 9 августа 2016 года в 16 часов 45 минут.

2. Выдать зарегистрированному кандидату Строгановой Александре Николаевне удостоверение установленного образца.

3. Опубликовать настоящее решение в газете "Сельская новь".

Председатель территориальной избирательной комиссии с полномочиями окружной избирательной комиссии
Т.А. ТИХОНОВА

И.о. секретаря территориальной избирательной комиссии с полномочиями окружной избирательной комиссии
Н.Б. ЛОГИНОВА

ИНФОРМАЦИЯ ОБ ИМУЩЕСТВЕННЫХ НАЛОГАХ - НА ИНТЕРНЕТ-САЙТАХ

• МИФНС СООБЩАЕТ

Идет процесс массовой рассылки физическим лицам уведомлений об оплате налогов (напомним: срок уплаты налога на имущество, земельного и транспортного налога за 2015 год - 01.12.2016 года), и многие налогоплательщики обращаются за разъяснениями в налоговый орган. Ряд вопросов можно решить без посещения инспекции. Необходимую информацию по имущественным налогам с физических лиц содержит сайт налоговой службы www.nalog.ru. Налогоплательщикам будут полезны следующие сервисы:

- сервис "Часто задаваемые вопросы" содержит базу ответов на самые актуальные вопросы налогоплательщиков: о действующем налоговом законодательстве, о порядке взаимодействия с налоговыми органами федерального, регионального и местного уровней;

- "Справочная информация о ставках и льготах по имущественным налогам" ознакомит с соответствующими материалами о применении налоговых ставок и льгот по налогу на имущество, транспортному и земельному налогам;

- сервисы "Калькулятор земельного налога и налога на имущество физических лиц, исчисляемых исходя из кадастровой стоимости" и "Калькулятор транспортного налога" позволят рассчитать суммы указанных налогов.

Обратившись к сервису "Информационные стенды", вы получите всю информацию, размещенную на внутренних стендах инспекции.

Актуальны функции интерактивного сервиса "Личный кабинет налогоплательщика": он содержит информацию о начисленных и уплаченных налогах, об объектах движимого и недвижимого имущества, наличии задолженности, позволяет самостоятельно сформировать и распечатать

налоговые уведомления и квитанции на уплату налогов и пени, а также оплатить их в режиме онлайн (подключиться к сервису вы можете при личном обращении с паспортом и ИНН в любую инспекцию ФНС России).

Следует учесть, что в текущем году тем, кто подключен к "Личному кабинету налогоплательщика", уведомления об уплате налогов будут направлены в электронной форме через сайт ФНС России, остальным гражданам - по почте. На сайте налоговой службы с помощью интернет-сервиса "Сроки направления налоговых уведомлений" можно узнать, когда налоговое уведомление придет на почту.

Сформировать платежные документы и осуществлять оплату в режиме онлайн через один из банков-партнеров ФНС России позволяет также сервис "Заплати налоги".

Если вы хотите запросить информацию по налогообложению, подать заявление об уточнении данных, пре-

доставлении льготы по налогу и т.д., вам поможет сервис "Обратиться в инспекцию". Ответ на ваше обращение будет направлен на электронный адрес.

При возникшей необходимости посетить налоговый орган воспользуйтесь услугами сервиса "Онлайн - запись на прием в инспекцию", заранее спланировав свой визит в удобное для вас время.

Рекомендуем также использовать возможность получения государственных и муниципальных услуг в электронной форме с помощью Единого портала государственных и муниципальных услуг (ЕПГУ) на сайте gosuslugi.ru.

Обратитесь к средствам Интернета - и процесс уплаты налогов станет понятным и удобным.

Г. Балабанова,
заместитель начальника
МИФНС России №7
по Ленинградской области

Администрация Изварского сельского поселения Волосовского муниципального района Ленинградской области ИНФОРМИРУЕТ!

ДЕЙСТВИЯ НАСЕЛЕНИЯ ПО ПРЕДОТВРАЩЕНИЮ ТЕРРОРИСТИЧЕСКОГО АКТА

Мирное население, как правило, не имеет специальных знаний, умений и снаряжения для конкретной борьбы с террористами. Для этих целей существуют особые подразделения. Однако, люди обладают такими уникальными свойствами, которыми не может похвастаться ни одна спецслужба мира, а именно - знанием в лицо, а зачастую и по фамилии, имени и отчеству многих соседей, их родственников, друзей и знакомых; продавцов близ расположенных магазинов, киосков и лотков; дворников, почтальонов и других должностных лиц своего квартала, улицы или двора. Владельцы собак и кошек, выгуливая или разыскивая своих питомцев, днем и ночью "обшаривают" окрестные дворы. Иногда люди по тем или иным причинам часами смотрят из окон на улицу, запоминая при этом все происходящее там до мельчайших подробностей. Пенсионеры, прогуливаясь по свежему воздуху, подробно обсуждают все новости своего двора: к кому пришли, что привезли, куда сгрузили?.. Среди жильцов немало и настоящих профессионалов (сотрудники спецслужб, военнослужащие, военные пенсионеры, психологи и т.п.), имеющих личный опыт не только в распознавании преступных намерений злоумышленников, но и в борьбе с ними.

Все это вместе взятое, говоря языком профессионалов, является потенциальной системой наблюдения в местах проживания людей. Задача состоит только в том, чтобы информацию своевременно передать правоохранительным органам. Ваше сообщение, даже малозначительное на первый взгляд, может предотвратить террористический акт и спасти жизни многих людей, а в первую очередь - свою.

Среди нас не должно быть равнодушных к происходящему - будь то в магазине, метро или собственном подъезде. Жизнь дается человеку один раз, поэтому нельзя беспечно созерцать, когда кто-нибудь пытается ее у нас отнять. Остановите злоумышленника своим сообщением до того, как он совершит непоправимое.

В ряде случаев мы сами способствуем преступнику в выборе объекта теракта. Это - постоянно открытые двери подвалов, чердаков и парадных, захламленные и неосвещенные лестничные клетки. Это - беспечность при открывании дверей квартиры незнакомым людям, мнимым сантехникам и почтальонам. Это - доверчивость в передаче писем, цветов и посылок от посторонних людей. Это и безразличие к происходящему в арендованной квартире нашего подъезда, в подвале

нашего дома. Это и гуляющие без присмотра, в темное время суток или далеко от дома наши дети. Это масса других примеров преступного равнодушия по отношению к самим себе, которые могут привести к трагедии. Будьте бдительны! Злоумышленник может находиться рядом с вами.

Происшествия не случаются там, где с ними борются до того, как они произошли. Не будьте только пассивными наблюдателями. Помогите другим понять важность этой проблемы. Обсудите в семье, с родственниками и друзьями необходимость и возможность предупреждения терактов. Растолкуйте тугодумам, что злоумышленника в ряде случаев можно определить задолго до того, как он успеет совершить задуманное. Научите своих детей строго соблюдать элементарные правила безопасности: не разговаривать на улице с незнакомыми людьми, не принимать от них никаких подарков или передач, не открывать дверь квартиры никому, кроме родителей и близких родственников, не заходить в открытые подвалы, технические здания и т.п., не прикасаться к найденным на улице бесхозным игрушкам и другим предметам. Научите своих детей отказываться от соблазнительных предложений незнакомцев, напри-

мер, покататься на шикарной машине. Научите их сопротивляться, кричать и звать на помощь в ответ на принуждение в любой форме, распознавать зло в любой форме и звонить при опасности соседям и в милицию.

Одной из действенных мер повышения личной безопасности является создание коллективных систем безопасности. Подружитесь с соседями и договоритесь о взаимовыручке, например, о совместном просмотре за оставленными квартирами, за гуляющими детьми и др. Обсудите способы передачи сигнала тревоги (стук в стену, по батарее...), порядок действий при получении такого сигнала. Соберитесь всем подъездом или домом, установите при входе железную дверь с надежным замком и домофоном. Требуя надежного закрытия на замки дверей подвалов и других помещений. Это ваш дом - и вы здесь хозяин.

Таким образом, население, под которым чаще понимаем пассивную массу разрозненных людей, живущих по своим сугубо личным интересам, на деле оказывается коллективом, объединенным важнейшей общностью цели - мир, спокойствие, жизнь.

Население - это не безлика толпа, это мы с вами, это огромная сила, способная предотвратить терроризм.

ВЫПЛАТЫ ПРАВОПРЕЕМНИКАМ

• УПФР ИНФОРМИРУЕТ

Средства пенсионных накоплений умершего гражданина могут быть выплачены правопреемникам, если смерть гражданина наступила:

- до назначения ему выплаты за счет средств пенсионных накоплений или до перерасчета ее размера с учетом дополнительных пенсионных накоплений;

- после назначения ему пенсионной выплаты за счет средств пенсионных накоплений, в случае, когда гражданину была установлена срочная пенсионная выплата.

Средства пенсионных накоплений могут быть:

- у работающих граждан (мужчин 1953 года рождения и моложе; женщин 1957 года рождения и моложе) за счет уплаты работодателями в Пенсионный фонд РФ страховых взносов на финансирование накопительной пенсии;

- у участников Программы государственного софинансирования пенсий за счет уплаты собственных добровольных взносов, средств государственного софинансирования и взносов работодателей, если они являются третьей стороной программы и уплачивают дополнительные страховые взносы;

- у тех, кто направил средства материнского капитала на формирование накопительной пенсии.

Правопреемниками являются лица, указанные в заявлении гражданина о распределении средств пенсионных накоплений.

Если такого заявления нет, то правопреемниками считаются родственники умершего гражданина. Выплата им производится в следующей последовательности:

- в первую очередь - детям (в т.ч.

усыновленным), супругу, родителям (усыновителям);

- во вторую очередь - братьям, сестрам, бабушкам, дедушкам. Родственники второй очереди имеют право на получение средств пенсионных накоплений только при отсутствии родственников первой очереди.

Обратиться с заявлением о выплате средств пенсионных накоплений правопреемники могут до истечения 6 месяцев со дня смерти гражданина. Правопреемник, пропустивший указанный срок, может восстановить его в судебном порядке.

Обратиться с заявлением о выплате средств пенсионных накоплений можно в любое Управление ПФР в Ленинградской области. С заявлением необходимо предоставить:

- документ, удостоверяющий личность правопреемника;

- документы, подтверждающие родственные отношения с умершим (свидетельство о рождении, свидетельство об усыновлении, свидетельство о заключении брака);

- свидетельство о смерти застрахованного лица;

- свидетельство об обязательном пенсионном страховании умершего застрахованного лица или документ, выданный органом ПФР, в котором указан номер индивидуального лицевого счета умершего застрахованного лица.

Дополнительную информацию о выплате пенсионных накоплений умершего застрахованного лица можно получить в Управлении Пенсионного фонда в Волосовском районе Ленинградской области по адресу: г. Волосово, ул. Краснофлотская, д.1 или по телефону 21-399.

И. Бессонова, заместитель
начальника Управления

• ПРОКУРАТУРА РАЗЪЯСНЯЕТ

ПОРЯДОК ОБЖАЛОВАНИЯ ПОСТАНОВЛЕНИЙ И (ИЛИ) РЕШЕНИЙ ПО ДЕЛАМ ОБ АДМИНИСТРАТИВНЫХ ПРАВОНАРУШЕНИЯХ

В целях реализации своих прав и законных интересов лицами, участвующими в производстве по делу об административном правонарушении, законодательством установлен порядок обжалования постановлений по делам об административных правонарушениях и решений, вынесенных по жалобам на эти постановления.

При реализации права на обжалование одним из ключевых является вопрос о том, кому именно следует направлять жалобу при несогласии с принятым постановлением либо решением по делу об административном правонарушении.

Из содержания статьи 31.1 Кодекса об административных правонарушениях РФ (далее - КоАП РФ), устанавливающей порядок вступления указанных постановлений и решений в законную силу, и статей 30.1 и 30.9 КоАП РФ, регулирующих порядок обжалования постановлений по делам об административных правонарушениях и решений, вынесенных по жалобам на эти постановления, вытекает следующее:

1. Если дело рассматривалось не судебным органом (должностным лицом), то его постановление может быть обжаловано в районный суд (подпункты 2, 3 пункта 1 статьи 30.1 КоАП РФ), а решение судьи районного суда, принятое по жалобе, - в вышестоящий суд, т.е. в областной или другой соответствующий ему

суд (пункты 1 и 2 статьи 30.9 КоАП РФ). Подача и рассмотрение жалоб осуществляются согласно пункту 3 статьи 30.9 в порядке, установленном статьями 30.2-30.8 КоАП РФ.

Возможности обжалования решения судьи областного или другого соответствующего ему суда в таком же порядке КоАП РФ не предусматривает, следовательно, оно вступает в законную силу немедленно после вынесения (пункт 3 статьи 31.1 КоАП РФ).

2. Если дело рассматривалось мировым судьей или судьей районного суда, то его постановление может быть обжаловано в порядке, установленном статьями 30.2-30.8 КоАП РФ, только в вышестоящий суд;

соответственно в районный суд либо в областной или другой соответствующий ему суд (пункт 1 статьи 30.1 КоАП РФ).

Возможности обжалования в таком же порядке решения судьи вышестоящего суда статья 30.9 КоАП РФ не предусматривает, следовательно, оно вступает в законную силу немедленно после вынесения (пункт 3 статьи 31.1 КоАП РФ).

В дальнейшем возможен только пересмотр вступивших в законную силу постановлений и решений по делам об административных правонарушениях лицами, указанными в части 2 статьи 30.13 КоАП РФ, по протестам должностных лиц органов прокуратуры, указанных в пункте 2 статьи 30.12 КоАП РФ, и жалобам лиц, указанных в статьях 25.1 - 25.5.1, пункте 1 статьи 30.1 КоАП РФ.

К. Чехлатый, помощник прокурора

ПАСПОРТА И ПРАВА МОЖНО БУДЕТ ПОЛУЧАТЬ В МФЦ

Услуги по замене водительских прав, паспорта гражданина РФ и загранпаспорта скоро будут доступны в МФЦ Ленинградской области.

Согласно постановлению Правительства, с 1 февраля 2017 года эти госуслуги в обязательном порядке должны предоставляться посредством МФЦ. Наряду с выше упомянутыми услугами, в перечень в качестве эксперимента включены и услуги ЗАГСа по государственной регистрации рождения и смерти. Большая часть обязательных услуг перечня уже реализована для предоставления жителям Ленобласти в центрах "Мои документы".

"Данные нововведения не стали для нас неожиданностью. Еще в апреле 2016 был опубликован план развития системы предоставления услуг по принципу "одного окна" на ближайшие годы, согласно которому мы ведем работу в заданном направлении: организован ряд встреч с представителями государственных органов, объявлены конкурсы на техническое и программное обеспечение части мероприятий, разработаны пилотные проекты по введению некоторых услуг уже в этом году", - комментирует директор ГБУ ЛО "Многофункциональный центр предоставления государственных и муниципальных услуг" Сергей Есипов.

Согласно статистике, за 7 месяцев 2016 года более 17 тысяч жителей области подали документы для замены паспортов через МФЦ. Однако сейчас МФЦ не выдает паспорта, а только принимает документы для предоставления этих услуг.

Водительские права сегодня граждане могут получить только в подразделении ГИБДД, при том что выдача водительских удостоверений является одной из самых востребованных госуслуг.

Пресс-служба ГБУ ЛО "МФЦ"

О ЛЬГОТАХ ПО УПЛАТЕ ЗЕМЕЛЬНОГО НАЛОГА ЗА 2015 ГОД НА ТЕРРИТОРИИ ВОЛОСОВСКОГО МУНИЦИПАЛЬНОГО РАЙОНА

Разъяснения по применению налогового законодательства в отношении физических лиц-плательщиков налога

• МИФНС СООБЩАЕТ

Начисление земельного налога производится на основании Решений Советов депутатов муниципальных образований, принимаемых ежегодно в соответствии с главой 31 "Земельный налог" части второй Налогового Кодекса РФ и Федеральным Законом № 131-ФЗ "Об общих принципах организации местного самоуправления".

От уплаты налога за 2015 год освобождены, согласно указанным документам, ветераны и инвалиды Великой Отечественной войны, имеющие в собственности земельные участки на территории Беседского сельского поселения, Калитинского СП, Каложицкого СП, Курского СП.

Прочие льготные категории налогоплательщиков имеют право на предоставление вычета, т.е. уменьшение налоговой базы (кадастровой оценки, сведения о которой поступают в налоговую инспекцию из кадастровой палаты) на 10 000 рублей; оставшаяся часть по установленной ставке облагается налогом.

К данным льготным категориям относятся:

1) Герои Советского Союза, Герои Российской Федерации, полные кавалеры ордена Славы;

2) инвалиды I-II группы инвалидности, инвалиды с детства;

4) ветераны и инвалиды Великой Отечественной войны, а также ветераны и инвалиды боевых действий;

5) физические лица, имеющие право на получение социальной поддержки в соответствии с Законами Российской Федерации о социальной защите граждан, подвергшихся воздействию радиации вследствие катастрофы на Чернобыльской АЭС, аварии в 1957 году на производственном объединении "Маяк" и сбросов радиоактивных отходов в реку Теча, ядерных испытаний на Семипалатинском полигоне;

6) лица, принимавшие в составе подразделений особого риска непосредственное участие в испытаниях ядерного и термоядерного оружия, ликвидации аварий ядерных установок на средствах вооружения и военных объектах;

7) лица, получившие или перенесшие лучевую болезнь или ставшие инвалидами в результате испытаний, учений и иных работ, связанных с любыми видами

ядерных установок, включая ядерное оружие и космическую технику.

Данным категориям налогоплательщиков предоставляется вычет в отношении одного земельного участка, находящегося в собственности налогоплательщика на территории одного муниципального образования.

Совет депутатов каждого муниципального образования может увеличить размер вычета. Так, при расчете налога за 2015 год, в соответствии с Решением Совета депутатов МО "Бегуницкое сельское поселение", всем перечисленным выше категориям льготников предоставляется вычет в размере 100 000 руб.

Предоставление льготы носит добровольно-заявительный характер, поэтому, если ранее вы не подавали в налоговую инспекцию соответствующие документы, следует представить их по адресу: г. Волосово, Усадьба СХТ, д. 5 (тел.: 813-73-232-44).

Напоминаем, что срок уплаты земельного налога (а также налога на имущество и транспортного налога) за 2015 год - 01.12.2016 г., в настоящее время идет процесс рассылки уведомлений.

• ВНИМАНИЕ: АУКЦИОНЫ!

ИЗВЕЩЕНИЕ О ПРОВЕДЕНИИ АУКЦИОНОВ

Администрация муниципального образования Волосовский муниципальный район в лице Комитета по управлению муниципальным имуществом администрации МО Волосовский муниципальный район, расположенного по адресу: Ленинградская область, г. Волосово, пл. Советов, д. 3а, извещает о проведении 14 сентября 2016 г. с 14.00 аукционов:

- по продаже права на заключение договора аренды сроком на двадцать лет земельных участков:
- с кадастровым номером 47:22:0332002:51 площадью 1030,0 кв.м (категория земель - земли населенных пунктов; разрешенное использование - для ведения личного подсобного хозяйства) по адресу: Ленинградская область, Волосовский район, Большевердское сельское поселение, д. Овинцево, начальная цена годовой арендной платы земельного участка - 21070 (двадцать одна тысяча семьдесят) рублей; размер задатка устанавливается в размере 20% от начальной цены и составляет 4214 руб. (четыре тысячи двести сорок четыре руб.), "Шаг аукциона" - 600 (шестьсот) рублей (основание - постановление администрации МО Волосовский муниципальный район №1156 от 03.08.2016 года);
- с кадастровым номером 47:22:0803003:76 площадью 1316,0 кв.м (категория земель - земли населенных пунктов; разрешенное использование - для ведения личного подсобного хозяйства) по адресу: Ленинградская область, Волосовский муниципальный район, Сабское сельское поселение, д. Вола, № 11/2016, начальная цена годовой арендной платы земельного участка - 24380 (двадцать четыре тысячи триста восемьдесят) рублей; размер задатка устанавливается в размере 20% от начальной цены и составляет 4876 руб. (четыре тысячи восемьсот семьдесят шесть руб.), "Шаг аукциона" - 700 (семьсот) рублей (основание - постановление администрации МО Волосовский муниципальный район №1157 от 03.08.2016 года);
- с кадастровым номером 47:22:0806003:52 площадью 1842,0 кв.м (категория земель - земли населенных пунктов; разрешенное использование - для ведения личного подсобного хозяйства) по адресу: Ленинградская область, Волосовский муниципальный район, Сабское сельское поселение, д. Мышкино, участок 1/2016, начальная цена годовой арендной платы земельного участка - 37160 (тридцать семь тысяч сто шестьдесят) рублей; размер задатка устанавливается в размере 20% от начальной цены и составляет 7432 руб. (семь тысяч четыреста тридцать два руб.), "Шаг аукциона" - 1000 (одна тысяча) рублей (основание - постановление администрации МО Волосовский муниципальный район № 1158 от 03.08.2016 года);
- с кадастровым номером 47:22:0806003:53 площадью 1952,0 кв.м (категория земель - земли населенных пунктов; разрешенное использование - для ведения личного подсобного хозяйства) по адресу: Ленинградская область, Волосовский муниципальный район, Сабское сельское поселение, д. Мышкино, участок 5/2016, начальная цена годовой арендной платы земельного участка - 41380 (сорок одна тысяча триста восемьдесят) рублей; размер задатка устанавливается в размере 20% от начальной цены и составляет 8276 руб. (восемь тысяч двести семьдесят шесть руб.), "Шаг аукциона" - 1200 (одна тысяча двести) рублей (основание - постановление администрации МО Волосовский муниципальный район №1159 от 03.08.2016 года);
- с кадастровым номером 47:22:0500015:100 площадью 700,0 кв.м (категория земель - земли населенных пунктов; разрешенное использование - для индивидуального жилищного строительства) по адресу: Ленинградская область, Волосовский муниципальный район, Кикеринское сельское поселение, пос. Кикерино, Курковицкое шоссе, 2А, начальная цена годовой арендной платы земельного участка - 22950 (двадцать две тысячи девятьсот пятьдесят) рублей; размер задатка устанавливается в размере 20% от начальной цены и составляет 4590 руб. (четыре тысячи пятьсот девяносто руб.), "Шаг аукциона" - 650 (шестьсот пятьдесят) рублей (основание - постановление администрации МО Волосовский муниципальный район №1160 от 03.08.2016 года);
- с кадастровым номером 47:22:0342003:283 площадью 1506,0 кв.м (категория земель - земли населенных пунктов; разрешенное использование - для индивидуального жилищного строительства) по адресу: Ленинградская область, Волосовский муниципальный район, Равитицкое сельское поселение, д. Равитицы, ул. Лесная, №15/2016, начальная цена годовой арендной платы земельного участка - 39480 (тридцать девять тысяч четыреста восемьдесят) рублей; размер задатка устанавливается в размере 20% от начальной цены и составляет 7896 руб. (семь тысяч восемьсот девяносто шесть руб.), "Шаг аукциона" - 1100 (одна тысяча сто) рублей (основание - постановление администрации МО Волосовский муниципальный район №1161 от 03.08.2016 года);
- с кадастровым номером 47:22:0342001:1059 площадью 2200,0 кв.м (категория земель - земли населенных пунктов; разрешенное использование - для ведения личного подсобного хозяйства) по адресу: Ленинградская область, Волосовский муниципальный район, Равитицкое сельское поселение, д. Равитицы, ул. Лесная, участок 52/2016, начальная цена годовой арендной платы земельного участка - 54490 (пятьдесят четыре тысячи четыреста девяносто) рублей; размер задатка устанавливается в размере 20% от начальной цены и составляет 10898 руб. (десять тысяч восемьсот девяносто восемь руб.), "Шаг аукциона" - 1500 (одна тысяча пятьсот) рублей (основание - постановление администрации МО Волосовский муниципальный район №1162 от 03.08.2016 года);
- с кадастровым номером 47:22:0342003:284 площадью 1500,0 кв.м (категория земель - земли населенных пунктов; разрешенное использование - для ведения личного подсобного хозяйства) по адресу: Ленинградская область, Волосовский муниципальный район, Равитицкое сельское поселение, д. Равитицы, ул. Лесная, № 8/2016, начальная цена годовой арендной платы земельного участка - 54490 (пятьдесят четыре тысячи четыреста девяносто) рублей; размер задатка устанавливается в размере 20% от начальной цены и составляет 10898 руб. (десять тысяч восемьсот девяносто восемь руб.), "Шаг аукциона" - 1500 (одна тысяча пятьсот) рублей (основание - постановление администрации МО Волосовский муниципальный район №1164 от 03.08.2016 года);
- с кадастровым номером 47:22:0400034:71 площадью 1700,0 кв.м (категория земель - земли населенных пунктов; разрешенное использование - для индивидуального жилищного строительства) по адресу: Ленинградская область, Волосовский муниципальный район, г. Волосово, ул. Строителей, начальная цена годовой арендной платы земельного участка - 98370 (девяносто восемь тысяч триста семьдесят) рублей; размер задатка устанавливается в размере 20% от начальной цены и составляет 19674 руб. (девятнадцать тысяч шестьсот семьдесят четыре руб.), "Шаг аукциона" - 2700 (две тысячи семьсот) рублей (основание - постановление администрации МО Волосовский муниципальный район №1155 от 03.08.2016 года).

Технические условия подключения объектов строительства на земельном участке: электроснабжение - отсутствует возможность подключения электроснабжения в 2016 году в соответствии с Постановлением Правительства РФ от 27.12.2004 года №861. Водоснабжение и газоснабжение отсутствуют.

Параметры разрешенного строительства соответствуют правилам землепользования и застройки.

Внесенный победителем аукциона задаток зачитывается в оплату приобретаемого земельного участка, организатор торгов в течении трех банковских дней со дня проведения аукциона возвращает задаток участникам аукционов, которые не являются победителями. Реквизиты счета для перечисления задатка: ИНН 4717008579 КПП 470501001 УФК по Ленинградской области ОФК 02 (КУМИ АМО Волосовский муниципальный район л/сч 05453000570)

Номер счета получателя платежа: 40302810300003002118

Наименование банка: Отделение Ленинградское г. Санкт - Петербург

БИК 044106001

Назначение платежа: задаток для участия в аукционе.

Аукцион состоится по адресу: Ленинградская область, г. Волосово, пл. Советов, д. 3а.

Аукцион - открытый по составу участников и открытый по способу подачи предложений по цене. Критерий определения победителя - предложенный наибольший размер годовой арендной платы за земельный участок.

Дата и время начала приема заявок: 15 августа 2016г. по рабочим дням с 8.00 до 17.00. Окончание срока подачи заявок - 12 сентября 2016 г. до 09.00 по адресу: Ленинградская область, г. Волосово, пл. Советов, д. 3а, кабинет №3.

Дата и время определения участников аукциона: 13 сентября 2016 г. в 14.00 по адресу: гор. Волосово, пл. Советов, дом 3а.

Организатор аукциона вправе отказаться от проведения аукциона в любое время, но не позднее чем за три дня до наступления его проведения. КУМИ администрации МО Волосовский муниципальный район по итогам аукциона заключает с победителем аукциона договор аренды (договор купли-продажи) земельного участка не ранее десяти дней после размещения информации о результатах аукциона на официальном сайте и не позднее тридцати со дня направления упомянутого документа проекта договора аренды земельного участка.

Проект договора аренды земельного участка б/б размещен на официальном сайте сети Интернет www.torgi.gov. Осмотр земельного участка проводится за проведения аукциона при согласовании с землеустроителем.

Для участия в торгах в форме аукциона заявителям (физическим) необходимо представить организатору торгов (лично или через своего представителя) в установленный в извещении о проведении торгов срок заявку по утвержденной форме с указанием реквизитов счета для возврата задатка, копии документов, удостоверяющих личность заявителя (для граждан); платежный документ с отметкой банка, подтверждающей перечисление задатка.

Дополнительную информацию можно получить по телефону: 24-667.

Администрация МО Волосовский муниципальный район в лице Комитета по управлению муниципальным имуществом администрации муниципального образования Волосовский муниципальный район сообщает:

- аукцион по продаже права на заключения договора аренды сроком на пять лет земельного участка с кадастровым номером: 47:22:0715001:23 площадью 36000,0 кв.м, для сельскохозяйственного использования в Волосовском районе Ленинградской области 10 августа 2016 года признан несостоявшимся, единственным участником признан глава крестьянского хозяйства Емельянов Кирилл Робертович;

- аукцион по продаже права на заключения договора аренды сроком на пять лет земельного участка с кадастровым номером: 47:22:0715001:24 площадью 29900,0 кв.м, для сельскохозяйственного использования, участок №257 Волосовского района Ленинградской области 10 августа 2016 года признан несостоявшимся, единственным участником признан Матвеев Алексей Викторович;

- аукцион по продаже земельного участка с кадастровым номером: 47:22:0818003:59 площадью 513,0 кв.м, для индивидуального жилищного строительства в д.Коряча, участок №10/2016 Сабского сельского поселения Волосовского района 10 августа 2016 года признан несостоявшимся, единственным участником признан Гаврилов Алексей Николаевич;

- аукцион по продаже земельного участка с кадастровым номером: 47:22:0820001:99 площадью 500,0 кв.м, для индивидуального жилищного строительства д. Старицы, участок №10/2016, Сабское сельское поселение Волосовского района 10 августа 2016 года признан несостоявшимся, единственным участником признана Проница Екатерина Николаевна;

- аукцион по продаже земельного участка с кадастровым номером: 47:22:0500002:91 площадью 707,0 кв.м, для индивидуального жилищного строительства пос.Кикерино, ул.Лесная, д.26а Кикеринского сельского поселения Волосовского района 10 августа 2016 года признан несостоявшимся, единственным участником признана Букина Ирина Леонидовна.

МУНИЦИПАЛЬНОЕ ОБРАЗОВАНИЕ СЕЛЬЦОВСКОЕ СЕЛЬСКОЕ ПОСЕЛЕНИЕ ВОЛОСОВСКОГО МУНИЦИПАЛЬНОГО РАЙОНА ЛЕНИНГРАДСКОЙ ОБЛАСТИ

РЕШЕНИЕ

(четырнадцатое заседание третьего созыва)

от 09 августа 2016 года № 84

О внесении изменений, дополнений в решение Совета депутатов МО Сельцовское сельское поселение от 16.12.2015г. №60 "О бюджете муниципального образования Сельцовское сельское поселение Волосовского муниципального района Ленинградской области на 2016 год и на плановый период 2017-2018 годов"

Совет депутатов муниципального образования Сельцовское сельское поселение Волосовского муниципального района Ленинградской области РЕШИЛ:

Внести в решение Совета депутатов МО Сельцовское сельское поселение Волосовского муниципального района Ленинградской области от 16.12.2015г. №60 "О бюджете муниципального образования Сельцовское сельское поселение Волосовского муниципального района Ленинградской области на 2016 год и на плановый период 2017-2018 годов" следующие изменения и дополнения:

1. Пункт 1 изложить в следующей редакции:

Утвердить основные характеристики бюджета муниципального образования Сельцовское сельское поселение Волосовского муниципального района Ленинградской области (далее - местный бюджет) на 2016 год:

- прогнозируемый общий объем доходов местного бюджета в сумме 26065410,00 рублей;

- прогнозируемый общий объем расходов местного бюджета на 2016 год в сумме 27514079,42 рублей;

-прогнозируемый дефицит местного бюджета на 2016 год в сумме 1448669,42 рублей

1. Приложение 3 "Поступление доходов в бюджет муниципального образования Сельцовское сельское поселение Волосовского муниципального района Ленинградской области" изложить в новой редакции (прилагается).

2. Приложение 5 "формы, цели и объем межбюджетных трансфертов бюджету муниципального образования Сельцовское сельское поселение Волосовского муниципального района Ленинградской области" изложить в новой редакции (прилагается).

3. Приложение 9 "Распределение бюджетных ассигнований по разделам, подразделам, целевым статьям (муниципальным программам и непрограммным направлениям деятельности), группам видов расходов" изложить в новой редакции (прилагается).

4. Приложение 11 "Ведомственную структуру расходов бюджета муниципального образования Сельцовское сельское поселение

Волосовского муниципального района Ленинградской области" изложить в новой редакции (прилагается).

5. Приложение 13 "Распределение ассигнований по целевым статьям, муниципальным программам, группам видов расходов бюджета Сельцовского сельского поселения муниципального образования Волосовский муниципальный район Ленинградской области на 2016 год и на плановый период 2017-2018 годы" изложить в новой редакции (прилагается).

6. Пункт 15 изложить в следующей редакции: утвердить расходы на обеспечение деятельности администрации муниципального образования Сельцовское сельское поселение Волосовского муниципального района Ленинградской области: на 2016 год в сумме 4 820 085,99 рублей; на 2017 год в сумме 4 654 266 рублей; на 2018 год в сумме 4 554 266 рублей.

8. Опубликовать настоящее решение в общественно-политической газете Волосовского муниципального района Ленинградской области "Сельская Новь" и на официальном сайте поселения <http://selco.vlsgov.ru>

9. Настоящее решение вступает в силу после официального опубликования.

Глава муниципального образования
Д.А. ПИМЕНОВ

МУНИЦИПАЛЬНОЕ ОБРАЗОВАНИЕ КАЛИТИНСКОЕ СЕЛЬСКОЕ ПОСЕЛЕНИЕ ВОЛОСОВСКОГО МУНИЦИПАЛЬНОГО РАЙОНА ЛЕНИНГРАДСКОЙ ОБЛАСТИ СОВЕТ ДЕПУТАТОВ КАЛИТИНСКОГО СЕЛЬСКОГО ПОСЕЛЕНИЯ

РЕШЕНИЕ

(шестнадцатое заседание третьего созыва) от 28 июля 2016 года № 92

О внесении изменений в решение совета депутатов Калитинского сельского поселения от 12.11.2015г. №68 "Об утверждении перечня части полномочий по вопросам местного значения, передаваемых администрацией Калитинского сельского поселения для их исполнения администрацией муниципального образования Волосовский муниципальный район на 2016 год"

Совет депутатов муниципального образования Калитинское сельское поселение Волосовского муниципального района Ленинградской области РЕШИЛ: Внести в решение совета депутатов Калитинского сельского поселения Волосовского муниципального района Ленинградской области от 12 ноября 2015 года № 68 "Об утверждении перечня части полномочий по вопросам местного значения, передаваемых администрацией Калитинского сельского поселения для их исполнения администрацией муниципального образования Волосовский муниципальный район на 2016 год" следующие изменения:

1. Перечень части полномочий по вопросам местного значения, передаваемых администрацией муниципального образования Калитинское сельское поселение Волосовского муниципального района Ленинградской области для их исполнения администрацией муниципального образования Волосовский муниципальный район на 2016 год, изложить в новой редакции (прилагается).

2. Настоящее решение вступает в силу с момента опубликования.

3. Опубликовать решение в газете "Сельская новь" и разместить на официальном сайте в информационно-телекоммуникационной сети Интернет.

Глава Калитинского сельского поселения В.И. БЕРДЫШЕВ

Приложение к решению совета депутатов Калитинского сельского поселения от 28.07.2016 г. № 92

Перечень части полномочий по вопросам местного значения, передаваемых администрацией Калитинского сельского поселения для их осуществления администрацией Волосовского муниципального района на 2016 год

Table with 5 columns: № п/п, Наименование полномочия, Срок, Наименование сторон, Объем межбюджетных трансфертов. Contains 4 rows of data.

МУНИЦИПАЛЬНОЕ ОБРАЗОВАНИЕ КАЛИТИНСКОЕ СЕЛЬСКОЕ ПОСЕЛЕНИЕ ВОЛОСОВСКОГО МУНИЦИПАЛЬНОГО РАЙОНА ЛЕНИНГРАДСКОЙ ОБЛАСТИ СОВЕТ ДЕПУТАТОВ КАЛИТИНСКОГО СЕЛЬСКОГО ПОСЕЛЕНИЯ

РЕШЕНИЕ

(шестнадцатое заседание третьего созыва) от 28 июля 2016 г. № 93

О передаче муниципальному образованию Волосовский муниципальный район Ленинградской области полномочий муниципального образования Калитинского сельского поселения Волосовского муниципального района Ленинградской области по решению вопросов местного значения по организации водоотведения на части территории муниципального образования Калитинское сельское поселение Волосовского муниципального района Ленинградской области

В соответствии с п.4 ч.14 Федерального закона от 06.10.2003 г. №131 -ФЗ "Об общих принципах организации местного самоуправления в Российской Федерации", со ст. 11 областного закона Ленинградской области от 10.07.2014 г. № 48-оз "Об общих вопросах местного значения сельских поселений Ленинградской области", по исполнению протокольных решений совещания, состоявшегося 01.07.2016 года под председательством главы администрации МО Волосовский муниципальный район Рыжкова В.В. по вопросу водоотведения на территории Волосовского муниципального района, а также в соответствии с Постановлением Правительства Ленинградской области от 18 декабря 2015 года N 483 "Об утверждении Перечня объектов и распределения в 2015 и 2016 года субсидий из областного бюджета Ленинградской области бюджетам муниципальных образований Ленинградской области на софинансирование капитальных вложений в объекты муниципальной собственности в целях реализации мероприятий по строительству и реконструкции объектов водоснабжения, водоотведения и очистки сточных вод в рамках основного мероприятия "Содействие развитию инженерных коммуникаций" подпрограммы "Водоснабжение и водоотведение Ленинградской области" государственной программы Ленинградской области "Обеспечение устойчивого функционирования и развития коммунальной и инженерной инфраструктуры и повышение энергоэффективности в Ленинградской области", с изменениями, внесенными Постановлением Правительства Ленинградской области от 18 апреля 2016 года N 112, совет депутатов Калитинского сельского поселения РЕШИЛ:

1. Передать муниципальному образованию Волосовский муниципальный район Ленинградской области осуществление части полномочий по решению вопросов местного значения по организации водоотведения на территории муниципального образования Калитинское сельское поселение Волосовского муниципального района Ленинградской области, в том числе на проектно-изыскательские работы.

2. Получить главе муниципального образования Калитинское сельское поселение Волосовский муниципальный район Ленинградской области от передаче части полномочий по решению вопросов местного значения в целях строительства системы водоотведения на территории муниципального образования Калитинское сельское поселение Волосовского муниципального района Ленинградской области, в том числе на проектно-изыскательские работы на 2016 год.

3. По согласию сторон исполнение полномочий, переданных муниципальному образованию Волосовский муниципальный район Ленинградской области, может быть прекращено досрочно.

4. Настоящее решение вступает в силу с момента принятия и действует по 31.12.2016 года.

5. Контроль за исполнением решения возложить на постоянную комиссию совета депутатов Калитинского сельского поселения по промышленности, транспорту, жилищно-коммунальному хозяйству, сельскому хозяйству, охране природы, потребительскому рынку и социальным вопросам.

Глава Калитинского сельского поселения В.И. БЕРДЫШЕВ

АМИНИСТРАЦИЯ МУНИЦИПАЛЬНОГО ОБРАЗОВАНИЯ КАЛИТИНСКОЕ СЕЛЬСКОЕ ПОСЕЛЕНИЕ ВОЛОСОВСКОГО МУНИЦИПАЛЬНОГО РАЙОНА ЛЕНИНГРАДСКОЙ ОБЛАСТИ

ПОСТАНОВЛЕНИЕ

от 17 июня 2016 года № 148

О внесении изменений в административный регламент администрации Калитинского сельского поселения "Выдача разрешений на снос или пересадку зеленых насаждений", утвержденный постановлением администрации МО Калитинское сельское поселение № 29 от 02.03.2015 года

Рассмотрев требования, изложенные в протесте прокурора Волосовского района Ленинградской области от 27.05.2016 года № 20-17-2016 на постановление администрации от 02 марта 2015 года № 29 "Об утверждении административного регламента администрации Калитинского сельского поселения по предоставлению муниципальной услуги "Выдача разрешений на снос или пересадку зеленых насаждений МО "Калитинское сельское поселение", ПОСТАНОВИЛО:

1. Удвоить протест прокурора Волосовского района Ленинградской области от 27.05.2016 г. № 20-17-2016 на постановление администрации МО Калитинское сельское поселение от 02 марта 2015 года № 29 "Об утверждении административного регламента администрации Калитинского сельского поселения по предоставлению муниципальной услуги "Выдача разрешений на снос или пересадку зеленых насаждений МО "Калитинское сельское поселение".

2. Внести следующие изменения в административный регламент администрации Калитинского сельского поселения по предоставлению муниципальной услуги по выдаче разрешений на снос или пересадку зеленых насаждений, утвержденный постановлением главы администрации МО Калитинское сельское поселение № 29 от 02.03.2015 года:

2.1. Пункт 1 Административного регламента читать в следующей редакции: "Административный регламент по предоставлению муниципальной услуги "Выдача разрешений на снос зеленых насаждений" разработан в целях повышения качества исполнения и доступности результатов исполнения муниципальной услуги по выдаче разрешений на снос зеленых насаждений, расположенных на земельных участках, за исключением принадлежащих на праве собственности юридическим и физическим лицам, субъекту Ленинградской области и находящихся в федеральной собственности".

3. Опубликовать настоящее постановление в общественно-политической газете Волосовского муниципального района "Сельская новь" и разместить на официальном сайте администрации Калитинского сельского поселения

4. Контроль за исполнением настоящего постановления оставляю за собой.

Глава администрации Калитинское сельское поселение В.И. БЕРДЫШЕВ

Приложение 13 УТВЕРЖДЕНО

решением совета депутатов муниципального образования Волосовского сельского поселения

Волосовского муниципального района Ленинградской области от 17.12.2015г. № 74

(в редакции решения от 28.07.2016г. №91)

Распределение ассигнований по целевым статьям, муниципальным программам, группам видов расходов бюджета муниципального образования Калитинское сельское поселение Волосовского муниципального района Ленинградской области на 2016 год

в рублях

Main budget table with columns: Наименование муниципальной программы, ЦСР, ВР, 2016 год. Includes sub-tables for various programs like 'Устойчивое развитие территории' and 'Жилищно-коммунальное хозяйство'.

Table with 4 columns: Наименование муниципальной программы, ЦСР, ВР, 2016 год. Lists various programs and their budget allocations.

Table with 4 columns: Наименование муниципальной программы, ЦСР, ВР, 2016 год. Continuation of budget table.

Table with 4 columns: Наименование муниципальной программы, ЦСР, ВР, 2016 год. Continuation of budget table.

Table with 4 columns: Наименование муниципальной программы, ЦСР, ВР, 2016 год. Continuation of budget table.

Table with 4 columns: Наименование муниципальной программы, ЦСР, ВР, 2016 год. Continuation of budget table.

Table with 4 columns: Наименование муниципальной программы, ЦСР, ВР, 2016 год. Continuation of budget table.

Table with 4 columns: Наименование муниципальной программы, ЦСР, ВР, 2016 год. Continuation of budget table.

Table with 4 columns: Наименование муниципальной программы, ЦСР, ВР, 2016 год. Continuation of budget table.

Table with 4 columns: Наименование муниципальной программы, ЦСР, ВР, 2016 год. Continuation of budget table.

Table with 4 columns: Наименование муниципальной программы, ЦСР, ВР, 2016 год. Continuation of budget table.

Table with 4 columns: Наименование муниципальной программы, ЦСР, ВР, 2016 год. Continuation of budget table.

Table with 4 columns: Наименование муниципальной программы, ЦСР, ВР, 2016 год. Continuation of budget table.

Table with 4 columns: Наименование муниципальной программы, ЦСР, ВР, 2016 год. Continuation of budget table.

Table with 4 columns: Наименование муниципальной программы, ЦСР, ВР, 2016 год. Continuation of budget table.

Table with 4 columns: Наименование муниципальной программы, ЦСР, ВР, 2016 год. Continuation of budget table.

Table with 4 columns: Наименование муниципальной программы, ЦСР, ВР, 2016 год. Continuation of budget table.

Table with 4 columns: Наименование муниципальной программы, ЦСР, ВР, 2016 год. Continuation of budget table.

Table with 4 columns: Наименование муниципальной программы, ЦСР, ВР, 2016 год. Continuation of budget table.

Table with 4 columns: Наименование муниципальной программы, ЦСР, ВР, 2016 год. Continuation of budget table.

Table with 4 columns: Наименование муниципальной программы, ЦСР, ВР, 2016 год. Continuation of budget table.

Table with 4 columns: Наименование муниципальной программы, ЦСР, ВР, 2016 год. Continuation of budget table.

Table with 4 columns: Наименование муниципальной программы, ЦСР, ВР, 2016 год. Continuation of budget table.

Table with 4 columns: Наименование муниципальной программы, ЦСР, ВР, 2016 год. Continuation of budget table.

Table with 4 columns: Наименование муниципальной программы, ЦСР, ВР, 2016 год. Continuation of budget table.

Table with 4 columns: Наименование муниципальной программы, ЦСР, ВР, 2016 год. Continuation of budget table.

Table with 4 columns: Наименование муниципальной программы, ЦСР, ВР, 2016 год. Continuation of budget table.

Table with 4 columns: Наименование муниципальной программы, ЦСР, ВР, 2016 год. Continuation of budget table.

Table with 4 columns: Наименование муниципальной программы, ЦСР, ВР, 2016 год. Continuation of budget table.

Table with 4 columns: Наименование муниципальной программы, ЦСР, ВР, 2016 год. Continuation of budget table.

Table with 4 columns: Наименование муниципальной программы, ЦСР, ВР, 2016 год. Continuation of budget table.

Table with 4 columns: Наименование муниципальной программы, ЦСР, ВР, 2016 год. Continuation of budget table.

Table with 4 columns: Наименование муниципальной программы, ЦСР, ВР, 2016 год. Continuation of budget table.

Table with 4 columns: Наименование муниципальной программы, ЦСР, ВР, 2016 год. Continuation of budget table.

Table with 4 columns: Наименование муниципальной программы, ЦСР, ВР, 2016 год. Continuation of budget table.

Table with 4 columns: Наименование муниципальной программы, ЦСР, ВР, 2016 год. Continuation of budget table.

Table with 4 columns: Наименование муниципальной программы, ЦСР, ВР, 2016 год. Continuation of budget table.

Table with 4 columns: Наименование муниципальной программы, ЦСР, ВР, 2016 год. Continuation of budget table.

Table with 4 columns: Наименование муниципальной программы, ЦСР, ВР, 2016 год. Continuation of budget table.

Table with 4 columns: Наименование муниципальной программы, ЦСР, ВР, 2016 год. Continuation of budget table.

Table with 4 columns: Наименование муниципальной программы, ЦСР, ВР, 2016 год. Continuation of budget table.

Table with 4 columns: Наименование муниципальной программы, ЦСР, ВР, 2016 год. Continuation of budget table.

Table with 4 columns: Наименование муниципальной программы, ЦСР, ВР, 2016 год. Continuation of budget table.

Table with 4 columns: Наименование муниципальной программы, ЦСР, ВР, 2016 год. Continuation of budget table.

Table with 4 columns: Наименование муниципальной программы, ЦСР, ВР, 2016 год. Continuation of budget table.

Table with 4 columns: Наименование муниципальной программы, ЦСР, ВР, 2016 год. Continuation of budget table.

Table with 4 columns: Наименование муниципальной программы, ЦСР, ВР, 2016 год. Continuation of budget table.

Table with 4 columns: Наименование муниципальной программы, ЦСР, ВР, 2016 год. Continuation of budget table.

Table with 4 columns: Наименование муниципальной программы, ЦСР, ВР, 2016 год. Continuation of budget table.

Table with 4 columns: Наименование муниципальной программы, ЦСР, ВР, 2016 год. Continuation of budget table.

Table with 4 columns: Наименование муниципальной программы, ЦСР, ВР, 2016 год. Continuation of budget table.

Table with 4 columns: Наименование муниципальной программы, ЦСР, ВР, 2016 год. Continuation of budget table.

Table with 4 columns: Наименование муниципальной программы, ЦСР, ВР, 2016 год. Continuation of budget table.

Table with 4 columns: Наименование муниципальной программы, ЦСР, ВР, 2016 год. Continuation of budget table.

Table with 4 columns: Наименование муниципальной программы, ЦСР, ВР, 2016 год. Continuation of budget table.

Table with 4 columns: Наименование муниципальной программы, ЦСР, ВР, 2016 год. Continuation of budget table.

Table with 4 columns: Наименование муниципальной программы, ЦСР, ВР, 2016 год. Continuation of budget table.

Table with 4 columns: Наименование муниципальной программы, ЦСР, ВР, 2016 год. Continuation of budget table.

Table with 4 columns: Наименование муниципальной программы, ЦСР, ВР, 2016 год. Continuation of budget table.

Table with 4 columns: Наименование муниципальной программы, ЦСР, ВР, 2016 год. Continuation of budget table.

Table with 4 columns: Наименование муниципальной программы, ЦСР, ВР, 2016 год. Continuation of budget table.

Table with 4 columns: Наименование муниципальной программы, ЦСР, ВР, 2016 год. Continuation of budget table.

Table with 4 columns: Наименование муниципальной программы, ЦСР, ВР, 2016 год. Continuation of budget table.

Table with 4 columns: Наименование муниципальной программы, ЦСР, ВР, 2016 год. Continuation of budget table.

Table with 4 columns: Наименование муниципальной программы, ЦСР, ВР, 2016 год. Continuation of budget table.

Table with 4 columns: Наименование муниципальной программы, ЦСР, ВР, 2016 год. Continuation of budget table.

Table with 4 columns: Наименование муниципальной программы, ЦСР, ВР, 2016 год. Continuation of budget table.

Table with 2 columns: Передаваемое полномочие, сумма (руб.) 2016 г. Contains text about budget transfers and activity provision.

Программа телепередач с 15 по 21 августа

Понедельник, 15 августа

1	РОССИЯ 1	НТВ	РОССИЯ К	5	СТС
<p>5.00 Телеканал «Доброе утро».</p> <p>9.00, 3.00 Новости.</p> <p>9.20 «Контрольная закупка».</p> <p>9.50 «Жить здорово!» 12+</p> <p>10.55 «Модный приговор».</p> <p>12.00, 15.00 Новости (с субтитрами).</p> <p>12.15 «УЛЫБКА ПЕРЕСМЕШНИКА». Сериал. 12+</p> <p>15.15 «Мужское / Женское». 16+</p> <p>17.00 На XXXI летних Олимпийских играх в Рио-де-Жанейро. Синхронное плавание. Дуэты. Прямой эфир.</p> <p>18.40 Вечерние новости (с субтитрами).</p> <p>19.00 «Давай поженимся!» 16+</p> <p>20.00, 21.30, 0.20 На XXXI летних Олимпийских играх в Рио-де-Жанейро.</p> <p>21.00 «Время».</p> <p>22.15 «НЮХАЧ». Сериал. 16+ Его зовут Нюхач. Он - обладатель сверхчувствительного обоняния, для него не существует тайн и нераскрываемых преступлений. По запаху Нюхач может рассказать все и даже больше о любом человеке: что он ел, где был, есть ли у него алibi. Уникальная способность Нюхача - его дар и проклятие одновременно...</p> <p>1.20 «ВОДУШНЫЕ ПРИКЛЮЧЕНИЯ». Х/ф. Еще один из замечательных фильмов звучит так: «Эти удивительные мужчины на своих летающих машинах, или Как я летел из Лондона в Париж 25 часов и 11 минут». Англия, 1910 год. Первые международные «авианголки» Лондон - Париж. Участники со всего света: немцы, японцы, французы, американцы. И приз - 10 000 фунтов стерлингов от крупной английской газеты...</p> <p>3.30 «Модный приговор».</p>	<p>5.00, 9.15 Утро России.</p> <p>9.00, 11.00, 14.00, 17.00, 17.50, 20.00 Вести.</p> <p>9.55 «О самом главном». 12+</p> <p>11.35, 14.30, 17.30, 19.35 Местное время.</p> <p>11.55 «КАМЕНСКАЯ». Сериал. 16+</p> <p>14.50 Вести. Дежурная часть.</p> <p>15.00 «ТАЙНЫ СЛЕДСТВИЯ». Сериал. 12+ На очередной защите медицинской диссертации в присутствии целой группы научных работников неизвестная женщина в черном подошла к знаменитому профессору, лауреату Милорадову и, прокляв его, плюнула ему в лицо. Задержанная назвалась Алешинной и объяснила свой странный поступок тем, что знаменитый профессор убил ее сына. Свидетелями этого инцидента оказываются Жена и Петья, приехавшие на эту защиту встретиться с находящимся здесь же медэкспертом. Жена предлагает Алешинной свои услуги в качестве адвоката, отказываясь при этом от вознаграждения... Приехав к Алешинной на очередную встречу, Жена обнаруживает свою клиентку мертвой. Винюкурова вызывает следственную бригаду. Убийца явно что-то искал, но при этом деньги и драгоценности были не тронуты. Медэксперт обнаруживает медицинское стекло с данными гистологист покойной сына Алешинной. Именно это и искал убийца.</p> <p>18.15 «Прямой эфир». 16+</p> <p>21.00 «ПИСЬМА НА СТЕКЛЕ». Сериал. 12+</p> <p>0.50 XXXI летние Олимпийские игры в Рио-де-Жанейро.</p>	<p>5.00 «ДОРОЖНЫЙ ПАТРУЛЬ». Сериал. 16+</p> <p>6.00 «Новое утро».</p> <p>8.10 «ВОЗВРАЩЕНИЕ МУХТАРА». Сериал. 16+ Возвращались после обеда на работу Василий с Максимом и верным Мухтаром через парк. Мухтар нырнул куда-то в кусты... Там валялась небольшая черная кожаная мужская сумка, битком набитая деньгами. Пять миллионов рублей в крупных купюрах! Недалеко от этого места находится автостоянка, оборудованная видеокамерой. На пленке удалось разглядеть молодого человека с этой сумкой и шлемом мотоциклиста в другой руке. Охранник стоянки подсказал, что этот байк принадлежит движению «Летучие мыши», а около многоэтажного дома Максим и Алексей заметили мотоцикл с изображенной на нем летучей мышью...</p> <p>10.00, 13.00, 16.00, 19.00 Сегодня.</p> <p>10.20 «МОСКВА. ЦЕНТРАЛЬНЫЙ ОКРУГ». Сериал. 16+</p> <p>12.00 Суд присяжных. 16+</p> <p>13.20 Обзор. Чрезвычайное происшествие.</p> <p>13.50 «КОДЕКС ЧЕСТИ». Сериал. 16+</p> <p>14.50, 16.20 «УЧИТЕЛЬ В ЗАКОНЕ. ВОЗВРАЩЕНИЕ». Сериал. 16+</p> <p>19.40 «ДИКИЙ». Сериал. 16+</p> <p>23.30 «ШАМАН». Сериал. 16+</p> <p>1.30 «Судебный детектив». 16+</p> <p>2.35 Их нравы. 0+</p> <p>3.05 «ЗАКОН И ПОРЯДОК». Сериал. 18+</p> <p>4.00 «Советские биографии». 16+</p>	<p>7.00 Евроньюс.</p> <p>10.00, 15.00, 19.30, 23.30 Новости культуры.</p> <p>10.20 «ПОПРЫГУНЬЯ». Х/ф.</p> <p>11.50 «Секреты старых мастеров». Федоскино.</p> <p>12.05 «Хлеб и голод». Документальный проект.</p> <p>12.45 «СМЕРТЬ ПОД ПАРУСОМ». Х/ф.</p> <p>15.10 «Жар-птица Ивана Билибина». Д/ф.</p> <p>15.55 «Не квартира - музей». Мемориальный музей-квартира В. В. Набокова.</p> <p>16.10, 22.15 «Космос - путешествие в пространстве и времени». Д/с.</p> <p>16.50 «Квебек - французское сердце Северной Америки». Д/ф.</p> <p>17.05, 1.40 IX Международный конкурс органистов имени Микаэла Таривердива.</p> <p>18.05 «Влюбиться в Арктику». Д/с.</p> <p>18.35 «Олег Табаков. В поисках радости. Театральная повесть в пяти вечерах». Вечер 2-й.</p> <p>19.15 «Спокойной ночи, малыши!».</p> <p>19.45 «85 лет со дня рождения Микаэла Таривердива. «Острова».</p> <p>20.25 Кафедральный собор в Шибенике. Взгляд, застывший в камне». Д/ф.</p> <p>20.40 Оперные театры мира с Еленой Образцовой. «Ла Скала».</p> <p>21.35 Власть факта. «Первая русская революция: истоки и итог».</p> <p>23.00 Тайны души. «Архетип. Невроз. Либидо». Ян Стивенсон.</p> <p>23.45 Худсовет.</p> <p>23.50 «БЛОУ-УР И ЧЕЛОВЕК НА СКАМЕЙКЕ». Театральный спектакль.</p> <p>1.15 «Blow-Up. Фотоувеличение. Вера Полозкова».</p> <p>2.40 «Авионин. Место папской ссылки». Д/ф.</p>	<p>6.00, 10.00, 12.00, 15.30, 18.30, 22.00 Сейчас.</p> <p>6.10, 8.00 Информационно-развлекательный канал «Утро на 5». 6+</p> <p>7.00 ЛОТ.</p> <p>9.10 «Место происшествия».</p> <p>10.30, 11.20, 12.30, 13.40 «КРАПОВЫЙ БЕРЕГ». Сериал. 2008 г. 16+</p> <p>14.30, 15.25, 16.00, 16.45, 17.35 «ГРОЗОВЫЕ ВОРОТА». Сериал. 16+</p> <p>19.00 «ДЕТЕКТИВЫ. С ЦЕЛИ СОРВАЛСЯ». Сериал. 16+</p> <p>19.40 «ДЕТЕКТИВЫ. СОРОКА-БОРОВКА». Сериал. 16+</p> <p>20.20 «СЛЕД. СВИНЬИ». Сериал. 16+</p> <p>21.10 «СЛЕД. МАГИЯ». Сериал. 16+</p> <p>22.25 «ТАКАЯ РАБОТА. НЕОЖИДАННЫЙ РАКУРС». Х/ф. 16+</p> <p>23.15 «Момент истины». Авторская программа А. Караулова. 16+</p> <p>0.10 «ДЕТЕКТИВЫ. РАДИ КРАСИВОЙ ЖИЗНИ». Сериал. 16+</p> <p>0.55 «ДЕТЕКТИВЫ. МЕРТВЫЙ ГЛАЗ». Сериал. 16+</p> <p>1.35 «ДЕТЕКТИВЫ. МЕРТВАЯ НЯНЯ». Сериал. 16+</p> <p>2.20 «ДЕТЕКТИВЫ. НОВОБРАНЦЫ». Сериал. 16+</p> <p>3.00 «ДЕТЕКТИВЫ. ПОСЛЕДНЯЯ РОЛЬ». Сериал. 16+</p> <p>3.40 «ДЕТЕКТИВЫ. ПОЕЗДКА В МИЛАН». Сериал. 16+</p> <p>4.20 «ДЕТЕКТИВЫ. ДОЛГАЯ ПАМЯТЬ». Сериал. 16+</p> <p>5.05 «ДЕТЕКТИВЫ. ПОЛКОВНИК». Сериал. 16+</p>	<p>6.00, 5.10 «Ералаш». 0+</p> <p>7.10 «ГЕРАКЛ». Сериал. 12+</p> <p>9.00, 13.00, 13.30 «Уральские Пельмени. Любимое». 16+</p> <p>9.30 «NEED FOR SPEED. ЖАЖДА СКОРОСТИ». Х/ф. 12+ Тоби Маршалл - гениальный автомеханик. Чтобы сохранить семейную мастерскую, Тоби вынужден взять в партнеры богатого и заносчивого бывшего гонщика Дино Брюстера. Когда дела Тоби наконец-то начинают идти в гору, Дино подставляет Тоби - он полагает в торгью за преступление, которого не совершал. Спустя два года Тоби выходит на свободу...</p> <p>12.00 «МОЛОДЕЖКА». Сериал. 12+</p> <p>14.00 «ВОРОНИНЫ». Сериал. 16+</p> <p>18.00, 18.30, 19.00 «КУХНЯ». Сериал. 16+</p> <p>20.00 «ДВА ОТЦА И ДВА СЫНА». Сериал. 16+</p> <p>21.00 «ПРИЗРАЧНЫЙ ГОНЩИК». Х/ф. 16+ Чтобы спасти свою возлюбленную от гибели, байкер-экстремал Джонни Блэйз заключает сделку с дьяволом. Проходят годы, и дьявол предьявляет свои права по контракту. Он превращает Джонни в Призрачного Гонщика, обладающего сверхчеловеческими способностями. Теперь с наступлением ночи ему суждено носиться по городу на своем «Харлее» и собирать лоскуты дань для своего нового хозяина...</p> <p>23.00, 0.00, 0.30 «ПОСЛЕДНИЙ ИЗ МАГИКЯН». Сериал. 12+</p> <p>1.00 «ЗАЧАРОВАННЫЕ». Сериал. 16+</p> <p>5.50 «Музыка на СТС». 16+</p>

Вторник, 16 августа

1	РОССИЯ 1	НТВ	РОССИЯ К	5	СТС
<p>5.00 Телеканал «Доброе утро».</p> <p>9.00 Новости.</p> <p>9.20 «Контрольная закупка».</p> <p>9.50 «Жить здорово!» 12+</p> <p>10.55 «Модный приговор».</p> <p>12.00, 15.00 Новости.</p> <p>12.15 «УЛЫБКА ПЕРЕСМЕШНИКА». Сериал. 12+</p> <p>15.15 «Мужское / Женское». 16+</p> <p>17.00 «Наедине со всеми». Программа Юлии Меньшовой. 16+</p> <p>18.00 Вечерние новости.</p> <p>18.45 «Давай поженимся!» 16+</p> <p>19.50 «Пусть говорят» с Андреем Малаховым. 16+</p> <p>21.00 «Время».</p> <p>21.35 «НЮХАЧ». Сериал. 16+</p> <p>23.40 На XXXI летних Олимпийских играх в Рио-де-Жанейро.</p> <p>0.40 «ПРЕКРАСНЫЙ МИР». Х/ф. 16+ Двадцатилетняя Алиса живет в небольшом городе в Нормандии. Она обожает вышивание, придумывает новые рисунки. Встреча с богатой дамой по имени Аньес резко меняет ее жизнь. Аньес, рассмотревшая самобытный талант девушки, помогает ей поступить в престижную школу Прикладных Искусств в Париже. Алиса прощается с матерью и отправляется навстречу новой жизни. В Париже она знакомится с сыном Аньес Антуаном. Между ними вспыхивает страстная любовь.</p> <p>2.30 На XXXI летних Олимпийских играх в Рио-де-Жанейро.</p>	<p>5.00, 9.15 Утро России.</p> <p>9.00, 11.00, 14.00, 17.00, 17.50, 20.00 Вести.</p> <p>9.55 «О самом главном». 12+</p> <p>11.35, 14.30, 17.30, 19.35 Местное время.</p> <p>11.55 «КАМЕНСКАЯ». Сериал. 16+</p> <p>14.50 Вести. Дежурная часть.</p> <p>15.00 «ТАЙНЫ СЛЕДСТВИЯ». Сериал. 12+ День рождения Зои решено отметить на даче. Среди гостей - журналист Антон Старосельцев, который похвастался Маше, что договорился об интервью с преступным «звездителем» гонцовским. Явившись на следующий день в офис Гонцовского, Антон сказал охраннику секретное слово, и ему велено было подождать. Неожиданно к офису подъезжает машина и из нее выходят двое мужчин. Они входят в кабинет и сразу же раздают выстрелы. Но нападавшие просчитались. Гонцовскому удалось укрыться за дубовым столом и скрутить киллера... Винюкуров влюбился в Олю и старается все время быть рядом с ней. Петя очень ревнует. К Маше является Поливода. Он начинает активно сотрудничать со следствием и готов дать все показания, которые потребуются.</p> <p>18.15 «Прямой эфир». 16+</p> <p>21.00 «ПИСЬМА НА СТЕКЛЕ». Сериал. 12+</p> <p>0.50 XXXI летние Олимпийские игры в Рио-де-Жанейро.</p>	<p>5.00 «ДОРОЖНЫЙ ПАТРУЛЬ». Сериал. 16+</p> <p>6.00 «Новое утро».</p> <p>8.10 «ВОЗВРАЩЕНИЕ МУХТАРА». Сериал. 16+ Черепашонка Павлика выкрали из аквариума, находящегося в кафе «Щука». Это был не простой черепашонка! Это был черепашонка-предсказатель! Как и осьминог Пауль, Павлик умел предсказывать исход футбольных встреч между районными командами. Его утрата отрицательно сказалась не только на настроении футбольных фанатов, но и на доходах кафе, где эти фанаты встречались. Директор кафе Евгений Власов, конечно, подозревает своего конкурента из соседнего кафе.</p> <p>10.00, 13.00, 16.00, 19.00 Сегодня.</p> <p>10.20 «МОСКВА. ЦЕНТРАЛЬНЫЙ ОКРУГ». Сериал. 16+</p> <p>12.00 Суд присяжных. 16+</p> <p>13.20 Обзор. Чрезвычайное происшествие.</p> <p>13.50 «КОДЕКС ЧЕСТИ». Сериал. 16+</p> <p>14.50, 16.20 «УЧИТЕЛЬ В ЗАКОНЕ. ВОЗВРАЩЕНИЕ». Сериал. 16+</p> <p>19.40 «ДИКИЙ». Сериал. 16+</p> <p>23.30 «ШАМАН». Сериал. 16+</p> <p>1.25 «Судебный детектив». 16+</p> <p>2.35 Их нравы. 0+</p> <p>3.00 «ЗАКОН И ПОРЯДОК». Сериал. 18+</p> <p>4.00 «Советские биографии». 16+</p>	<p>6.30 Евроньюс.</p> <p>10.00, 15.00, 19.30, 23.30 Новости культуры.</p> <p>10.20 «ТРАНИЦА НА ЗАМКЕ». Х/ф.</p> <p>11.45 «Лики неба и земли». Д/ф.</p> <p>12.00 «Хлеб и деньги». Документальный проект.</p> <p>12.40 «Эрмитаж». Авторская программа Михаила Пиотровского.</p> <p>13.05 «Москва - Берлин. Завтра война». Д/с.</p> <p>13.35, 23.50 «МЕГРЕЦ И ЧЕЛОВЕК НА СКАМЕЙКЕ». Театральный спектакль.</p> <p>15.10 Оперные театры мира с Еленой Образцовой. «Ла Скала».</p> <p>16.05, 1.00 «Не квартира - музей». Мемориальный музей-квартира академика И. П. Павлова.</p> <p>16.20, 22.15 «Космос - путешествие в пространстве и времени». Д/с.</p> <p>17.05, 1.55 IX Международный конкурс органистов имени Микаэла Таривердива.</p> <p>18.05 «Влюбиться в Арктику». Д/с.</p> <p>18.35 «Олег Табаков. В поисках радости. Театральная повесть в пяти вечерах». Вечер 2-й.</p> <p>19.15 «Спокойной ночи, малыши!».</p> <p>19.45 «Больше, чем любовь». Микаил Ботвинник и Гаянэ Андюва.</p> <p>20.25 «Ассизи. Земля святых». Д/ф.</p> <p>20.40 Оперные театры мира с Николаем Цискаридзе. «Парижская национальная опера».</p> <p>21.35 Власть факта. «Ближний Восток».</p> <p>23.00 Тайны души. «Архетип. Невроз. Либидо». Альфред Адлер.</p> <p>23.45 Худсовет.</p> <p>1.15 «Blow-Up. Фотоувеличение. Сергей Шаргунов».</p> <p>1.40 «Р'о т'отопла». «Отсветы».</p> <p>2.50 «Тамерлан». Д/ф.</p>	<p>6.00, 10.00, 12.00, 15.30, 18.30, 22.00 Сейчас.</p> <p>6.10, 8.00 Информационно-развлекательный канал «Утро на 5». 6+</p> <p>7.00 ЛОТ.</p> <p>9.10 «Место происшествия».</p> <p>10.30, 11.20, 12.30, 13.40, 14.30, 15.25, 16.00, 16.45, 17.35 «МЕНТ В ЗАКОНЕ-5». Сериал. 16+</p> <p>19.00 «ДЕТЕКТИВЫ. ВРЕМЯ ЗОЛОТОЕ». Сериал. 16+</p> <p>19.40 «ДЕТЕКТИВЫ. ДОМ ВВЕРХ ДНОМ». Сериал. 16+</p> <p>20.20 «СЛЕД. ЖЕНА МОРЯКА». Сериал. 16+ Убита художница. Близкие потрясены, ведь она была отзывчивой, умной и талантливой. Ее любимли абсолютно все. Экспертам ФЭС предстоит понять, кто и почему с такой дьявольской жесткостью расправился с этой добропорядочной молодой женщиной...</p> <p>21.10 «СЛЕД. МАСКА». Сериал. 16+</p> <p>22.25 «ТАКАЯ РАБОТА. ВЫГОДНОЕ ПРЕДЛОЖЕНИЕ». Х/ф. 16+</p> <p>23.15 «СЛЕД. ДЕВУШКА С ЮГА». Сериал. 16+</p> <p>0.00 «ЗАГА». Х/ф. 16+</p> <p>1.55 «ВОЗВРАЩЕНИЕ ВАСИЛИЯ БОРТНИКОВА». Х/ф. 12+</p> <p>4.05 «ОСА. СКАЗКА СО СЧАСТЛИВЫМ КОНЦОМ». Сериал. 16+</p> <p>4.55 «ОСА. ЕШЬ, МОЛИСЬ, УМРИ». Сериал. 16+</p>	<p>6.00, 4.30 «Ералаш». Детский юмористический киножурнал. 0+</p> <p>7.10 «Приключения Джеки Чана». М/с. 6+</p> <p>8.00, 9.00, 9.30, 23.00, 0.00, 0.30 «ПОСЛЕДНИЙ ИЗ МАГИКЯН». Сериал. 12+</p> <p>10.00 «ПРИЗРАЧНЫЙ ГОНЩИК». Х/ф. 16+</p> <p>12.00 «МОЛОДЕЖКА». Сериал. 16+ Молодежная драма Егор узнает о тайне Димы. Алина получает неожиданное приглашение. Калинин навещает «Медведей», но там его ждет неприятный сюрприз....</p> <p>13.00, 13.30 «Уральские Пельмени. Любимое». 16+</p> <p>14.00 «ВОРОНИНЫ». Сериал. 16+</p> <p>18.00, 18.30, 19.00 «КУХНЯ». Сериал. 16+</p> <p>20.00 «ДВА ОТЦА И ДВА СЫНА». Сериал. 16+</p> <p>21.00 «ВОЙНА МИРОВ». Х/ф. 16+ Никто не поверил бы в начале XXI столетия, что за всем происходящим на Земле зорко следят существа более развитые, чем человечество. В то время как люди занимались своими делами, их изучали инопланетяне, но не с мирной целью...</p> <p>1.00 «ЗАЧАРОВАННЫЕ». Сериал. 16+</p> <p>5.40 «Музыка на СТС». 16+</p>

ИЗ ХРОНИКИ ПРОИСШЕСТВИЙ за период с 1 по 8 августа

Житель Гатчины гр.Т. при явке с повинной сообщил, что похитил в дневное время из магазина "Пятерочка" в Кикерино 48 банок икры и 3 бутылки водки.

В д.Старые Раглицы из строящегося дома похищено различное имущество на сумму 164 675 рублей.

В д. Курковицы с неохранным стоянки у д.3 похищен автомобиль Рено Дастер, принадлежащий гр-ке Ш.

В Волосово из квартиры гр.М. дома на ул. Краснофлотская похищено имущество на сумму

52 000 рублей. В содеянном изобличен житель Торосово гр.Б.

В карьере у д.Беседа обнаружен труп местного жителя без признаков насильственной смерти.

В результате ДТП на автодороге Терпилицы-Волосово пострадали пятеро человек, все доставлены в Гатчинскую ЦРКБ.

Двое пострадавших в результате ДТП на автодороге Сырковицы-Вруда доставлены в Гатчинскую ЦРКБ.

Всего на территории района за этот период зарегистрировано 9 ДТП.

В ОВМД за административные правонарушения доставлены 11 человек.

ИЗВЕЩЕНИЕ ОБ ОТМЕНЕ АУКЦИОНА

Администрация муниципального образования Волосовский муниципальный район в лице Комитета по управлению муниципальным имуществом администрации МО Волосовский муниципальный район, расположенный по адресу: Ленинградская область, г.Волосово, пл.Советов, д.3а, извещает:

- аукцион по продаже земельного участка с кадастровым номером 47:22:0213002:37 площадью 1117 кв.м, расположенный по адресу: д.Ястребино, участок 10/2016 Беседского сельского поселения Волосовского района по начальной цене предмета аукциона 152000 (сто пятьдесят две тысячи) рублей, объявленный на 10 августа 2016 года, отменен на основании постановления АМО Волосовский муниципальный район от 05.08.2016г. №1181.

Пятница, 19 августа

Table with 6 columns: Channel (РОССИЯ 1, НТВ, РОССИЯ К, 5, СТС), Time, Program Name, and Description. Includes programs like 'Утро России', 'Дорожный патруль', 'Возвращение Мухомора', 'Евроныс', 'Приключения Джеки Чана', 'Б Кадров', 'Следствие ведут Рыцари'.

Суббота, 20 августа

Table with 6 columns: Channel (РОССИЯ 1, НТВ, РОССИЯ К, 5, СТС), Time, Program Name, and Description. Includes programs like 'Наедине со всеми', 'Охотники за головами', 'Шпион', 'Дорожный патруль', 'Евроныс', 'Приключения Домовенка', 'Флаббер', 'Попрыгунчик'.

Воскресенье, 21 августа

Table with 6 columns: Channel (РОССИЯ 1, НТВ, РОССИЯ К, 5, СТС), Time, Program Name, and Description. Includes programs like 'Охотники за головами', 'Дорожный патруль', 'Евроныс', 'ЛЮТ', 'Замбезия', 'Новая жизнь', 'Ситуация 202', 'Секс-миссия или новые амазонки'.

Редакция не несет ответственности за изменения в программе, внесенные телевизионными каналами после верстки газеты

Окончание. Начало на 8-й стр.

исполнительных органов местного самоуправления района по исполнению части полномочий поселения по содержанию архива	62232
Межбюджетный трансферт на обеспечение деятельности исполнительных органов местного самоуправления района по исполнению части полномочий поселения по обеспечению бюджетного процесса в поселениях	173794
Межбюджетный трансферт на обеспечение деятельности исполнительных органов местного самоуправления района по исполнению части полномочий поселения в градостроительной сфере	125791
Межбюджетные трансферты на обеспечение деятельности исполнительных органов местного самоуправления района по внутреннему муниципальному финансовому контролю	19319,98
Итого межбюджетных трансфертов	381136,98

(Приложение №1)
УТВЕРЖДЕНО
решением совета депутатов
МО Кикеринское сельское поселение
Волосовского муниципального района
от 27 июля 2016 года № 103

Поступление доходов в бюджет муниципального образования Кикеринское сельское поселение Волосовского муниципального района Ленинградской области на 2016 год.

Код бюджетной классификации	Источник доходов	Сумма (рублей) 2016 год
1	2	3
000 1 00 00000 00 0000 000	НАЛОГОВЫЕ ДОХОДЫ	8 826 814,64
000 101 00000 00 0000 000	НАЛОГИ НА ПРИБЫЛЬ, ДОХОДЫ	1 900 000,00
000 1 01 02000 01 0000 110	Налог на доходы физических лиц	1 900 000,00
000 1 03 02000 01 0000 110	Акцизы на нефтепродукты	1 183 300,00
000 1 03 02230 01 0000 110	Акцизы на автомобильный бензин	1 183 300,00
000 1 05 0000 01 0000 110	Единый сельскохозяйственный налог	8 000,00
000 1 06 06040 00 0000 110	Земельный налог/шлиф	703 200,00
	НЕНАЛОГОВЫЕ ДОХОДЫ	1 875 000,00
	доходы от использования имущества, находящегося в государственной и муниципальной собственности	1 800 000,00
000 1 11 00000 00 0000 000	Доходы от сдачи в аренду имущества, находящегося в оперативном управлении органов управления сельских поселений и созданных ими учреждений (за исключением имущества муниципальных автономных учреждений)	700 000,00
011 1 11 05035 10 0000 120		700 000,00
011 1 11 09045 10 0000 120	Прочие поступления от использования имущества, находящегося в оперативном управлении	500 000,00
011 1 14 02052 10 0000 410		600 000,00
011 1 13 01995 10 0128 130	Прочие доходы от оказания платных услуг	60 000,00
011 117 05 0501 00 0000 180	Прочие неналоговые доходы бюджетов сельских поселений	15 000,00
000 2 00 00000 00 0000 000	БЕЗВОЗМЕЗДНЫЕ ПОСТУПЛЕНИЯ	18 417 091,00
000 2 02 01001 10 0000 151	Дотации бюджетам сельских поселений на выравнивание бюджетной обеспеченности	3 714 000,00
011 2 02 01009 10 0000 151		500 000,00
011 2 02 04999 10 0000 151	Дотации бюджетам сельских поселений на поощрение достижения наилучших показателей деятельности органов местного самоуправления	131 228,00
000 2 02 03015 10 0000 151	Прочие межбюджетные трансферты	195 080,00
000 2 02 03 02 4 10 0000 151	Субвенции бюджетам сельских поселений на осуществление отдельных межбюджетных трансфертов по	467 957,00
000 2 02 04014 10 0000 151	Субсидии бюджетам сельских поселений на осуществление дорожной деятельности в отношении автомобильных дорог общего пользования, а также капитального ремонта и ремонта дворовых территорий многоквартирных домов, проездов к	19 700,00
011 2 02 02077 10 0000 151	Субсидии бюджетам сельских поселений на осуществлении дорожной деятельности в отношении автомобильных дорог общего пользования, а также капитального ремонта и ремонта дворовых территорий многоквартирных домов, проездов к	2 521 167,00
000 2 02 02216 10 0000 151	Субсидии бюджетам сельских поселений на осуществление дорожной деятельности в отношении автомобильных дорог общего пользования, а также капитального ремонта и ремонта дворовых территорий многоквартирных домов, проездов к	6 100 760,00
011 2 02 02999 10 0000 151	Прочие субсидии бюджетам сельских поселений	2 637 199,00
000 202 04999 10 0000 151	Иные межбюджетные трансферты	2 130 000,00
	ИТОГО	29 118 905,64

Приложение 5
УТВЕРЖДЕНО
решением совета депутатов
муниципального образования
Кикеринское сельское поселение
Волосовского муниципального района
Ленинградской области
от 27 июля 2016 года № 103

Распределение бюджетных ассигнований по разделам, подразделам, целевым статьям (муниципальным программам и непрограммным направлениям деятельности), группам видов расходов бюджета муниципального образования Кикеринское сельское поселение Волосовского муниципального района Ленинградской области на 2016 год

Наименование	Рз	Пр	ЦСР	ВР	2016 год
					6
1	2	3	4	5	6
ВСЕГО					29 458 905,64
Общегосударственные вопросы	01	00			6 598 126,99
Муниципальная программа "Муниципальное управление Кикеринского сельского поселения Волосовского муниципального района Ленинградской области"	01	02	61 0 00 00000		1 050 000,00
Подпрограмма "Обеспечение деятельности администрации муниципального образования Кикеринского сельского поселения"	01	02	61 4 01 00000		1 050 000,00
Основное мероприятие "Обеспечение функций представительных органов местного самоуправления"	01	02	61 4 01 00000		1 050 000,00
Расходы на выплаты по оплате труда главы	01	02	61 4 01 00130	120	1 050 000,00
Функционирование местных администраций	01	04			4 721 337,00
Муниципальная программа "Муниципальное управление Кикеринского сельского поселения"	01	04	61 4 00 00000		4 721 337,00
Основное мероприятие "Развитие муниципального управления"	01	04	61 4 02 00000		4 721 337,00
Расходы на выплаты по оплате труда	01	04	61 4 02 00140		3 096 350,00

работников органов местного самоуправления					
Расходы на выплаты персоналу государственных (муниципальных) органов	01	04	61 4 02 00140	120	3 096 350,00
Обеспечение выполнения полномочий и функций органов местного самоуправления	01	04	61 4 02 00150		1 157 030,00
Расходы на выплаты персоналу государственных (муниципальных) органов	01	04	61 4 02 00150	120	398 000,00
Иные закупки товаров, работ и услуг для государственных (муниципальных) нужд	01	04	61 4 02 00150	240	689 030,00
Уплата налогов, сборов и иных платежей	01	04	61 4 02 00150	850	30 000,00
Уплата налогов, сборов и иных платежей	01	04	61 4 02 00150	831	40 000,00
Осуществление отдельного государственного полномочия Ленинградской области в сфере административных правоотношений	01	04	61 4 02 71340		467957,00
Фонд оплаты труда государственных (муниципальных) органов и взносы по обязательному социальному страхованию	01	04	61 4 02 71340	120	446000,00
Иные закупки товаров, работ и услуг для государственных (муниципальных) нужд	01	04	61 4 02 71340	240	21957,00
Резервные фонды	01	11			10 000,00
Непрограммные расходы	01	11	91 0 00 00000		10 000,00
Непрограммные расходы органов местного самоуправления	01	11	91 0 00 00000		10 000,00
Непрограммные расходы органов местного самоуправления	01	11	91 0 00 00000		10 000,00
Резервный фонд администрации муниципального образования	01	11	91 0 00 00000		10 000,00
Резервные средства	01	11	91 0 00 07000	870	10 000,00
Другие общегосударственные вопросы	01	13			816 789,99
Подпрограмма "Развитие кадрового	01	13	61 1 00 00000		340000,00
Основное мероприятие "Развитие	01	13	61 1 02 00000		50 000,00
Обеспечение кадровой подготовки специалистов органов местного самоуправления для выполнения других обязательств муниципальных образований	01	13	61 1 02 09040		50 000,00
Иные закупки товаров, работ и услуг для государственных (муниципальных) нужд	01	13	61 1 02 09040	240	50 000,00
Подпрограмма "Развитие информационно-аналитического сопровождения Кикеринского	01	13	61 2 00 00000		290 000,00
Основное мероприятие "Развитие муниципального управления"	01	13	61 2 02 00000		290 000,00
Мероприятия по информационно-аналитическому сопровождению органов местного самоуправления для выполнения других обязательств муниципальных образований	01	13	61 2 02 09030		154 000,00
Иные закупки товаров, работ и услуг для государственных (муниципальных) нужд	01	13	61 2 02 09030	240	154 000,00
Приобретение товаров, работ, услуг в целях обеспечения текущего функционирования Интернет-сайтов, информационных систем	01	13	61 2 02 09080		136000,00
Иные закупки товаров, работ и услуг для государственных (муниципальных) нужд	01	13	61 2 02 09080	240	136000,00
Подпрограмма "Управление имуществом и земельными ресурсами Кикеринского сельского поселения"	01	13	61 3 00 00000		50000,00
Основное мероприятие "Мероприятия по управлению муниципальным имуществом и земельными ресурсами"	01	13	61 3 27 00000		50000,00
Содержание и обслуживание имущества казны муниципального образования для выполнения других обязательств муниципальных образований	01	13	61 3 27 09010		50000,00
Иные закупки товаров, работ и услуг для государственных (муниципальных) нужд	01	13	61 3 27 09010	240	50000,00
Подпрограмма "Обеспечение деятельности администрации муниципального образования Кикеринского сельского поселения"	01	13	61 4 00 00000		326 789,99
Выплаты и взносы по обязательствам муниципального образования для выполнения других обязательств муниципальных образований	01	13	61 4 02 09050		5 000,00
Уплата иных платежей	01	13	61 4 02 09050	850	5 000,00
Расходы на обеспечение деятельности исполнительных органов местного самоуправления	01	13	61 4 02 08200		321 789,99
Обеспечение деятельности исполнительных органов местного самоуправления по исполнению части полномочий поселений по содержанию архива	01	13	61 4 02 08220		39 621,00
Иные межбюджетные трансферты	01	13	61 4 02 08220	540	39 621,00
обеспечение деятельности исполнительных органов местного самоуправления района по исполнению части полномочий поселений по соблюдению бюджетного процесса в поселениях в соответствии с соглашениями	01	13	61 4 02 08230		137 058,00
Иные межбюджетные трансферты	01	13	61 4 02 08230	540	137 058,00
Обеспечение деятельности исполнительных органов местного самоуправления по исполнению части полномочий в	01	13	61 4 02 08240		125 791,00
Иные межбюджетные трансферты	01	13	61 4 02 08240	540	125 791,00
На обеспечение деятельности исполнительных органов местного самоуправления района по внутреннему	01	13	61 4 02 08250		19 319,99
Иные межбюджетные трансферты	01	13	61 4 02 08250	540	19 319,99
Непрограммные расходы органов местного самоуправления	01	13	91 9 01 00000		100 000,00
Поощрение достижения наилучших показателей оценки качества управления муниципальными финансами	01	13	91 9 01 70060		100 000,00
Иные закупки товаров, работ и услуг для государственных (муниципальных) нужд	01	13	91 9 01 70060	240	100 000,00
Национальная оборона	02	03			195 080,00
Мобилизационная и вневойсковая подготовка	02	03	61 4 02 00000		195 080,00
Расходы на осуществление первичного воинского учета на территориях, где отсутствуют военные комиссариаты	02	03	61 4 02 05118		195 080,00
Фонд оплаты труда государственных (муниципальных) органов и взносы по обязательному социальному страхованию	02	03	61 4 02 05118	120	178 495,00
Иные закупки товаров, работ и услуг для государственных (муниципальных) нужд	02	03	61 4 02 05118	240	16 585,00
Национальная безопасность и правоохранительная деятельность	03	09			20 000,00
Защита населения и территории от чрезвычайных ситуаций природного и техногенного характера, гражданская оборона	03	09	29 0 00 00000		20 000,00
Подпрограмма "Обеспечение защиты населения и территории муниципального образования от чрезвычайных ситуаций"	03	09	29 4 00 00000		20 000,00
Основное мероприятие "Мероприятия по предупреждению чрезвычайных ситуаций и					

предусмотренные чрезвычайными ситуациями и подготовке населения к действиям в чрезвычайных ситуациях"	03	09	29 4 34 00000		20 000,00
Мероприятия по подготовке населения и организаций к действиям в чрезвычайной	03	09	29 4 34 02190		20 000,00
Иные закупки товаров, работ и услуг для государственных (муниципальных) нужд	03	09	29 4 34 02190	240	20 000,00
Национальная экономика	04				8 664 362,14
Дорожное хозяйство (дорожные фонды)	04	09			8 614 362,14
Дорожное хозяйство (дорожные фонды)	04	09	29 0 00 00000		8 214 362,14
Подпрограмма "Дорожное хозяйство Кикеринского сельского поселения"	04	09	29 1 00 00000		8 214 362,14
Основное мероприятие "Строительство, капитальный ремонт, ремонт и содержание автомобильных дорог общего пользования"	04	09	29 1 05 00000		8 214 362,14
Мероприятия по текущему ремонту дорог общего пользования муниципального значения и сооружений на них	04	09	29 1 05 03150		50 000,00
Иные закупки товаров, работ и услуг для государственных (муниципальных) нужд	04	09	29 1 05 03150	240	50 000,00
Мероприятия по содержанию дорог общего пользования муниципального значения и сооружений на них	04	09	29 1 05 03160		1 362 888,14
Иные закупки товаров, работ и услуг для государственных (муниципальных) нужд	04	09	29 1 05 03160	240	1 362 888,14
Расходы на капитальный ремонт и ремонт автомобильных дорог общего пользования местного значения	04	09	29 1 05 70140		611 000,00
Иные закупки товаров, работ и услуг для государственных (муниципальных) нужд	04	09	29 1 05 70140	240	611 000,00
Расходы на капитальный ремонт и ремонт автомобильных дорог общего пользования местного значения	04	09	29 1 05 80140		61 100,00
Иные закупки товаров, работ и услуг для государственных (муниципальных) нужд	04	09	29 1 05 80140	240	61 100,00
Расходы на капитальный ремонт и ремонт автомобильных дорог общего пользования местного значения, имеющих приоритетный социально значимый характер	04	09	29 1 05 74200		5 489 760,00
Иные закупки товаров, работ и услуг для государственных (муниципальных) нужд	04	09	29 1 05 74200	240	5 489 760,00
Расходы на капитальный ремонт и ремонт автомобильных дорог общего пользования	04	09	29 1 05 84200		249 000,00
Иные закупки товаров, работ и услуг для государственных (муниципальных) нужд	04	09	29 1 05 84200	240	249 000,00
Расходы на реализацию областного закона от 14 декабря 2012 года № 95-оз "О содействии развитию на части территорий	04	09	29 1 05 70880		348 050,00
Иные закупки товаров, работ и услуг для государственных (муниципальных) нужд	04	09	29 1 05 70880	240	348 050,00
Иные закупки товаров, работ и услуг для государственных (муниципальных) нужд	04	09	29 1 05 80880		42 564,00
Иные закупки товаров, работ и услуг для государственных (муниципальных) нужд	04	09	29 1 05 80880	240	42 564,00
Непрограммные расходы органов местного самоуправления	04	09	91 9 01 70000		400 000,00
Межбюджетные трансферты на обеспечение деятельности исполнительных органов местного самоуправления	04	09	91 9 01 70060		400 000,00
Иные закупки товаров, работ и услуг для государственных (муниципальных) нужд	04	09	91 9 01 70060	240	400 000,00
Другие вопросы в области национальной экономики	04	12			50 000,00
Муниципальная программа "Муниципальное управление Кикеринского сельского поселения Волосовского муниципального района Ленинградской области"	04	12	61 0 00 00000		50 000,00
Подпрограмма "Управление имуществом и земельными ресурсами"	04	12	61 3 00 00000		50 000,00
Основное мероприятие "Мероприятия по управлению муниципальным имуществом и земельными ресурсами"	04	12	61 3 27 00000		50 000,00
Мероприятия по землеустройству и землепользованию	04	12	61 3 27 03400		50 000,00
Иные закупки товаров, работ и услуг для государственных (муниципальных) нужд	04	12	61 3 27 03400	240	50 000,00
Жилищно-коммунальное хозяйство	05				9 294 636,51
Жилищное хозяйство	05	01			4 186 860,00
Муниципальная программа «Устойчивое развитие Кикеринского сельского поселения Волосовского муниципального района Ленинградской области»	05	01	29 0 00 00000		4 186 860,00
Подпрограмма "Жилищно-коммунальное хозяйство Кикеринского сельского поселения"	05	01	29 2 00 00000		4 186 860,00
Основное мероприятие "Мероприятия в области жилищного хозяйства муниципального образования Кикеринское сельское поселение Волосовского	05	01	29 2 31 03500		1 288 000,00
Мероприятия по капитальному ремонту муниципального жилищного фонда	05	01	29 2 31 03500		1 288 000,00
Иные закупки товаров, работ и услуг для государственных (муниципальных) нужд	05	01	29 2 31 03500	240	1 163 000,00
Уплата прочих налогов, сборов и иных платежей	05	01	29 2 31 03500	830	10 000,00
Уплата прочих налогов, сборов и иных платежей	05	01</			

Муниципальное					
Выполнение работ по ремонту дорог, работ и услуг для государственных (муниципальных) нужд	04	09	28 1 05 5000	240	42 564,00
Программа расходов органов местного самоуправления	04	09	91 9 01 7000		40 000,00
Муниципальные трансферты на обеспечение деятельности исполнительных органов местного самоуправления	04	09	91 9 01 7000		400 000,00
Выполнение работ по ремонту дорог, работ и услуг для государственных (муниципальных) нужд	04	09	91 9 01 7000	240	400 000,00
Другие переводы в области муниципальной экономики	04	12			30 000,00
Муниципальная программа "Муниципальное управление Кикеринского сельского поселения Волоковского муниципального района Ленинградской области"	04	12	61 0 00 0000		30 000,00
Подпрограмма "Управление имуществом и земельными ресурсами"	04	12	61 3 00 0000		30 000,00
Основные мероприятия "Мероприятия по управлению муниципальным имуществом и земельными ресурсами"	04	12	61 3 21 0000		30 000,00
Мероприятия по земельной реформе и землепользованию	04	12	61 3 21 0100		30 000,00
Выполнение работ по ремонту дорог, работ и услуг для государственных (муниципальных) нужд	04	12	61 3 21 0100	240	30 000,00
Бюджетное хозяйство	05	01			9 294 636,51
Бюджетное хозяйство	05	01			4 186 000,00
Муниципальная программа "Устойчивое развитие Кикеринского сельского поселения Волоковского муниципального района Ленинградской области"	05	01	28 0 00 0000		4 186 000,00
Подпрограмма "Жизненно-важные проекты сельского поселения"	05	01	28 2 00 0000		4 186 000,00
Основные мероприятия "Мероприятия в области жилищного хозяйства муниципального образования Кикеринское сельское поселение Волоковского муниципального района Ленинградской области"	05	01	28 2 31 0350		1 280 000,00
Мероприятия по капитальному ремонту муниципального жилищного фонда	05	01	28 2 31 0350		1 280 000,00
Выполнение работ по ремонту дорог, работ и услуг для государственных (муниципальных) нужд	05	01	28 2 31 0350	240	1 161 000,00
Уплата прочих налогов, сборов и иных платежей	05	01	28 2 31 0350	830	10 000,00
Уплата прочих налогов, сборов и иных платежей	05	01	28 2 31 0350	830	113 000,00
Мероприятия по созданию, использованию и реставрации имущества, находящегося в муниципальной собственности муниципального образования	05	01	28 2 31 0350		155 000,00
Выполнение работ по ремонту дорог, работ и услуг для государственных (муниципальных) нужд	05	01	28 2 31 0350	240	155 000,00
Расходы на оказание государственной поддержки муниципальным жилищным фондам	05	01	28 2 31 7000		2 521 167,00
Выполнение работ по ремонту дорог, работ и услуг для государственных (муниципальных) нужд	05	01	28 2 31 7000	430	2 521 167,00
Расходы на оказание государственной поддержки муниципальным жилищным фондам	05	01	28 2 31 7000		132 693,00
Выполнение работ по ремонту дорог, работ и услуг для государственных (муниципальных) нужд	05	01	28 2 31 7000	430	132 693,00
Расходы на реализацию областного закона от 14 декабря 2012 года № 95-01 "О содействии развитию на части территорий муниципальных образований Ленинградской области иных форм местного самоуправления"	05	01	28 2 31 7000		91 000,00
Выполнение работ по ремонту дорог, работ и услуг для государственных (муниципальных) нужд	05	01	28 2 31 7000	240	91 000,00
Расходы на реализацию областного закона от 14 декабря 2012 года № 95-01 "О содействии развитию на части территорий муниципальных образований Ленинградской области иных форм местного самоуправления"	05	01	28 2 31 8000		9 000,00
Выполнение работ по ремонту дорог, работ и услуг для государственных (муниципальных) нужд	05	01	28 2 31 8000	240	9 000,00
Бюджетное хозяйство	05	02			350 000,00
Основные мероприятия "Мероприятия по повышению благоустроенности муниципального образования Кикеринского сельского поселения Волоковского муниципального района Ленинградской области"	05	02	28 3 31 0670		350 000,00
Гашение налогов населением субъектов муниципального образования	05	02	28 3 31 0670		350 000,00
Бюджетное хозяйство в области капитального строительства государственной (муниципальной) собственности	05	02	28 3 31 0670	430	350 000,00
Благоустройство	05	02			4 797 736,51
Подпрограмма "Жизненно-важные проекты сельского поселения"	05	02	28 3 31 0000		4 257 736,51
Основные мероприятия "Мероприятия по повышению благоустроенности муниципального образования Кикеринского сельского поселения Волоковского муниципального района Ленинградской области"	05	02	28 3 31 0000		2 609 680,01
Мероприятия по организации и созданию жилищного жилищных комплексов муниципального образования	05	02	28 3 31 0000		1 009 680,01
Выполнение работ по ремонту дорог, работ и услуг для государственных (муниципальных) нужд	05	02	28 3 31 0000	240	1 972 680,01
Уплата прочих налогов, сборов и иных платежей	05	02	28 3 31 0000	830	67 000,00
Мероприятия по созданию территории муниципального образования	05	02	28 3 31 0020		30 000,00
Выполнение работ по ремонту дорог, работ и услуг для государственных (муниципальных) нужд	05	02	28 3 31 0020	240	30 000,00
Мероприятия по организации сбора и вывоза бытовых отходов и мусора на территории населенных пунктов муниципального образования	05	02	28 3 31 0030		250 000,00
Выполнение работ по ремонту дорог, работ и услуг для государственных (муниципальных) нужд	05	02	28 3 31 0030	240	250 000,00
Мероприятия по организации и содержанию мест захоронения муниципального образования	05	02	28 3 31 0040		136 000,00
Выполнение работ по ремонту дорог, работ и услуг для государственных (муниципальных) нужд	05	02	28 3 31 0040	240	136 000,00
Прочие мероприятия по благоустройству поселений	05	02	28 3 31 0060		120 000,00
Выполнение работ по ремонту дорог, работ и услуг для государственных (муниципальных) нужд	05	02	28 3 31 0060	240	120 000,00
Расходы на реализацию областного закона от 14 декабря 2012 года № 95-01 "О содействии развитию на части территорий муниципальных образований Ленинградской области иных форм местного самоуправления"	05	02	28 3 31 7000		216 000,00
Выполнение работ по ремонту дорог, работ и услуг для государственных (муниципальных) нужд	05	02	28 3 31 7000	240	216 000,00
Расходы на реализацию областного закона от 12 мая 2015 года № 42-01 "О содействии развитию иных форм местного самоуправления"	05	02	28 3 31 8000		24 000,00
Выполнение работ по ремонту дорог, работ и услуг для государственных (муниципальных) нужд	05	02	28 3 31 8000	240	24 000,00

Муниципальное	05	05	28 2 33 7430		3 141 000,00
Выполнение работ по ремонту дорог, работ и услуг для государственных (муниципальных) нужд	05	05	28 2 33 7430	240	3 141 000,00
Выполнение работ по ремонту дорог, работ и услуг для государственных (муниципальных) нужд	05	05	28 2 33 7430	240	3 141 000,00
Расходы на реализацию областного закона от 12 мая 2015 года № 42-01 "О содействии развитию иных форм местного самоуправления на части территорий населенных пунктов Ленинградской области, включаемых в административные центры поселений"	05	05	28 2 33 8430		329 447,50
Выполнение работ по ремонту дорог, работ и услуг для государственных (муниципальных) нужд	05	05	28 2 33 8430	240	329 447,50
Выполнение работ по ремонту дорог, работ и услуг для государственных (муниципальных) нужд	05	05	28 2 33 8430	240	329 447,50
Расходы на реализацию областного закона от 12 мая 2015 года № 42-01 "О содействии развитию иных форм местного самоуправления на части территорий населенных пунктов Ленинградской области, включаемых в административные центры поселений"	05	05	28 2 33 8430		49 000,00
Выполнение работ по ремонту дорог, работ и услуг для государственных (муниципальных) нужд	05	05	28 2 33 8430	240	49 000,00
Расходы на реализацию областного закона от 12 мая 2015 года № 42-01 "О содействии развитию иных форм местного самоуправления на части территорий населенных пунктов Ленинградской области, включаемых в административные центры поселений"	05	05	28 2 33 8430		49 000,00
Выполнение работ по ремонту дорог, работ и услуг для государственных (муниципальных) нужд	05	05	28 2 33 8430	240	49 000,00
Выполнение работ по ремонту дорог, работ и услуг для государственных (муниципальных) нужд	05	05	91 9 01 7320		300 000,00
Расходы на реализацию областного закона от 14 декабря 2012 года № 95-01 "О содействии развитию на части территорий муниципальных образований Ленинградской области иных форм местного самоуправления"	05	05	91 9 01 7320		300 000,00
Выполнение работ по ремонту дорог, работ и услуг для государственных (муниципальных) нужд	05	05	91 9 01 7320	240	300 000,00
Культура и физический спорт	06	01			3 067 700,00
Муниципальная программа "Развитие социальной сферы Кикеринского сельского поселения Волоковского муниципального района Ленинградской области"	06	01	45 1 00 0000		3 067 700,00
Подпрограмма "Развитие культуры Кикеринского сельского поселения"	06	01	45 1 01 0000		3 236 700,00
Основные мероприятия "Обеспечение деятельности муниципальных учреждений"	06	01	45 1 01 0000		3 236 700,00
Расходы на обеспечение деятельности муниципальных учреждений культуры	06	01	45 1 01 0400		2 184 200,00
Фонд оплаты труда работников учреждений в области по обязательному социальному страхованию	06	01	45 1 01 0400	130	1 434 200,00
Прочие закупки товаров, работ и услуг для обеспечения государственных (муниципальных) нужд	06	01	45 1 01 0400	240	600 000,00
Уплата прочих налогов, сборов и иных платежей	06	01	45 1 01 0400	830	10 000,00
Расходы на обеспечение деятельности муниципальных учреждений культуры в части содержания библиотечных отделов (территорий)	06	01	45 1 01 0420		1 021 000,00
Фонд оплаты труда работников учреждений в области по обязательному социальному страхованию	06	01	45 1 01 0420	130	911 000,00
Выполнение работ по ремонту дорог, работ и услуг для государственных (муниципальных) нужд	06	01	45 1 01 0420	240	110 000,00
Мероприятия по исполнению Указа Президента РФ, предусматривающего возмещение заработной платы работникам учреждений культуры	06	01	45 1 01 0500		315 911,00
Фонд оплаты труда работников учреждений в области по обязательному социальному страхованию	06	01	45 1 01 0500	130	315 911,00
Мероприятия по исполнению Указа Президента РФ, предусматривающего возмещение заработной платы работникам учреждений культуры	06	01	45 1 01 7000		111 300,00
Фонд оплаты труда работников учреждений в области по обязательному социальному страхованию	06	01	45 1 01 7000	130	111 300,00
Основные мероприятия "Проведение мероприятий по развитию досуговой направленности"	06	01	45 1 01 8400		115 000,00
Расходы на организацию и проведение культурно-досуговых мероприятий	06	01	45 1 01 8400		115 000,00
Выполнение работ по ремонту дорог, работ и услуг для государственных (муниципальных) нужд	06	01	45 1 01 8400	240	115 000,00
Создание имущества	03				250 000,00
Платежные обязательства	03	04			250 000,00
Муниципальная программа "Муниципальное управление Кикеринского сельского поселения Волоковского муниципального района Ленинградской области"	03	04	61 4 00 0000		250 000,00
Подпрограмма "Обеспечение деятельности администрации муниципального образования Кикеринского сельского поселения"	03	04	61 4 02 0000		450 000,00
Основные мероприятия "Развитие муниципального управления"	03	04	61 4 02 0000		450 000,00
Меры по обеспечению выплаты пенсий и надбавок лет муниципальной службе и доплата в период illness, связанных с вынужденными переездами в органы местного самоуправления	03	04	61 4 02 0000		450 000,00
Пенсион, компенсация и иные социальные выплаты гражданам, кроме государственного пенсионного обеспечения	03	04	61 4 02 0000	320	450 000,00
Финансовая культура	11	04			250 000,00
Муниципальная программа "Развитие социальной сферы Кикеринского сельского поселения Волоковского муниципального района Ленинградской области"	11	04	45 2 00 0000		300 000,00
Подпрограмма "Развитие физической культуры и спорта Кикеринского сельского поселения"	11	04	45 2 10 0000		300 000,00
Основные мероприятия "Проведение мероприятий по развитию физической культуры и массового спорта"	11	04	45 2 10 0000		30 000,00
Мероприятия по созданию условий для занятий физической культурой и спортом среди жителей города поселения	11	04	45 2 10 0020		30 000,00
Выполнение работ по ремонту дорог, работ и услуг для государственных (муниципальных) нужд	11	04	45 2 10 0020	240	30 000,00
Мероприятия по организации материально-технической базы	11	04	45 2 10 0030		30 000,00
Выполнение работ по ремонту дорог, работ и услуг для государственных (муниципальных) нужд	11	04	45 2 10 0030	240	30 000,00
Программа расходов органов местного самоуправления	11	04	91 9 01 7320		300 000,00
Расходы на реализацию областного закона от 14 декабря 2012 года № 95-01 "О содействии развитию на части территорий муниципальных образований Ленинградской области"	11	04	91 9 01 7320		300 000,00
Выполнение работ по ремонту дорог, работ и услуг для государственных (муниципальных) нужд	11	04	91 9 01 7320	240	300 000,00
Основные мероприятия "Привлечение мероприятий по повышению интереса к занятиям физической культурой и массового спорта"	11	02			300 000,00
Строительство и реставрация спортивных объектов населения	11	02	45 2 10 5000		300 000,00
Выполнение работ по ремонту дорог, работ и услуг для государственных (муниципальных) нужд	11	02	45 2 10 5000	410	300 000,00

	3	2	4	6
Всего				28 258 905,64
Муниципальная программа "Устойчивое развитие Кикеринского сельского поселения"	29 0 00 0000			17 028 998,65
Подпрограмма "Дорожное хозяйство Кикеринского сельского поселения"	29 1 00 0000			8 214 362,14
Основные мероприятия "Строительство, капитальный ремонт, ремонт и содержание автомобильных дорог общего пользования"	29 1 05 0000			8 214 362,14
Мероприятия по текущему ремонту дорог общего пользования муниципального значения и дорог общего пользования	29 1 05 03150	240		50 000,00
Мероприятия по содержанию дорог	29 1 05 03160	240		1 362 888,14
Субсидии бюджетам сельских поселений на осуществлении дорожной деятельности в отпуски	29 1 05 70040	240		672 100,00
Расходы на капитальный ремонт и ремонт автомобильных дорог общего пользования местного значения, имеющих приоритетный социально значимый характер	29 1 05 74200	240		5 738 760,00
Расходы на реализацию областного закона от 14 декабря 2012 года № 95-01 "О содействии развитию на части территорий муниципальных образований Ленинградской области иных форм местного самоуправления"	29 1 05 70080	240		390 614,00
Подпрограмма "Жизненно-важные проекты сельского поселения"	29 2 00 0000			8 444 636,51
Основные мероприятия "Мероприятия в области жилищного хозяйства муниципального образования Кикеринского сельского поселения Волоковского муниципального района Ленинградской области"	29 2 31 03500			4 186 000,00
Мероприятия по капитальному ремонту муниципального жилищного фонда	29 2 31 03500			1 161 000,00
Уплата прочих налогов, сборов и иных платежей	29 2 31 03500	830		10 000,00
Уплата прочих налогов, сборов и иных платежей	29 2 31 03500	830		113 000,00
Мероприятия по созданию, использованию и реставрации имущества, находящегося в муниципальной собственности муниципального образования	29 2 31 03500			155 000,00
Уплата прочих налогов, сборов и иных платежей	29 2 31 03500	830		113 000,00
Мероприятия по созданию, использованию и реставрации имущества, находящегося в муниципальной собственности муниципального образования	29 2 31 03510	240		155 000,00
Расходы на оказание поддержки гражданам, пострадавшим в результате пожара муниципального жилищного фонда	29 2 31 70080	410		2 653 860,00
Расходы на реализацию областного закона от 14 декабря 2012 года № 95-01 "О содействии развитию на части территорий муниципальных образований Ленинградской области иных форм местного самоуправления"	29 2 31 70080	240		90 000,00
Основные мероприятия "Мероприятия по повышению благоустроенности муниципального образования Кикеринского сельского поселения Волоковского муниципального района Ленинградской области"	29 2 33 06000			4 257 776,51
Мероприятия по организации и содержанию жилищного хозяйства населенных пунктов муниципального образования	29 2 33 06010	240		1 972 680,01
Уплата прочих налогов, сборов и иных платежей	29 2 33 06010	830		67 000,00
Мероприятия по созданию территории муниципального образования	29 2 33 06020	240		30 000,00
Мероприятия по организации сбора и вывоза бытовых отходов и мусора на территории населенных пунктов муниципального образования	29 2 33 06030	240		250 000,00
Мероприятия по организации и содержанию мест захоронения муниципального образования	29 2 33 06040	240		136 000,00
Мероприятия по организации благоустройства территории поселения	29 2 33 06050	240		100 000,00
Прочие мероприятия по благоустройству поселений	29 2 33 06060	240		120 000,00
Расходы на реализацию областного закона от 14 декабря 2012 года № 95-01 "О содействии развитию на части территорий муниципальных образований Ленинградской области иных форм местного самоуправления"	29 2 33 70080	240		240 000,00
Расходы на реализацию областного закона от 12 мая 2015 года № 42-01 "О содействии развитию иных форм местного самоуправления на части территорий населенных пунктов Ленинградской области, включаемых в административные центры поселений"	29 2 33 74310	240		97 049,00
Основные мероприятия "Мероприятия в области жилищного хозяйства муниципального образования Кикеринского сельского поселения Волоковского муниципального района Ленинградской области"	29 3 32 00000			350 000,00
Гашение налогов населением субъектов муниципального образования	29 3 32 06070	410		350 000,00
Подпрограмма "Обеспечение защиты населения и территории муниципального образования от чрезвычайных ситуаций"	29 4 00 00000			20 000,00
Основные мероприятия "Мероприятия по предупреждению чрезвычайных ситуаций и готовности населения к действиям в чрезвычайных ситуациях"	29 4 34 00000			20 000,00
Мероприятия по подготовке населения и организаций к действиям в чрезвычайных ситуациях и защите в вооруженной борьбе	29 4 34 02190	240		20 000,00
Муниципальная программа "Развитие социальной сферы Кикеринского"				

Приложение № 9
УТВЕРЖДЕНО
решением
совета депутатов
муниципального образования
Кикеринского сельского поселения
Волоковского муниципального района
Ленинградской области
от 27 июля 2016 года № 103

Распределение ассигнований по целевым статьям, муниципальным программам, крупным видам расходов бюджета муниципального образования Кикеринского сельского поселения Волоковского муниципального района Ленинградской области на 2016 год

Наименование	ЦСР	Вр	2016 год рублей
--------------	-----	----	--------------------

13 августа 2016 года СЕЛЬСКАЯ НОВЬ 15

сельского поселения Волосовского муниципального района Ленинградской области"	45 0 00 00000		4 005 700,00
Подпрограмма "Развитие культуры Кикеринского сельского поселения"	45 1 00 00000		3 867 700,00
Основное мероприятие "Обеспечение деятельности муниципальных учреждений"	45 1 07 00000		3 752 700,00
Расходы на обеспечение деятельности муниципальных учреждений культуры	45 1 07 04400		2 104 289,00
Фонд оплаты труда казенных учреждений и взносы по обязательному социальному страхованию	45 1 07 04400	110	1 434 289,00
Прочая закупка товаров, работ и услуг для обеспечения государственных (муниципальных) нужд	45 1 07 04400	240	660 000,00
Уплата прочих налогов, сборов и иных платежей	45 1 07 04400	850	10 000,00
Расходы на обеспечение деятельности муниципальных учреждений культуры в части содержания библиотечных отделов (секторов)	45 1 07 04420		1 021 000,00
Фонд оплаты труда казенных учреждений и взносы по обязательному социальному страхованию	45 1 07 04420	110	911 000,00
Иные закупки товаров, работ и услуг для государственных (муниципальных) нужд	45 1 07 04420	240	110 000,00
Мероприятия по исполнению Указов Президента РФ, предусматривающие поэтапное повышение заработной платы работников учреждений культуры	45 1 07 05970		515 911,00
Фонд оплаты труда казенных учреждений и взносы по обязательному социальному страхованию	45 1 07 05970	110	515 911,00
Фонд оплаты труда казенных учреждений и взносы по обязательному социальному страхованию	45 1 07 70360	110	111 500,00
Основное мероприятие "Проведение мероприятий культурно-досугового направления"	45 1 17 04430		115 000,00
Расходы на организацию и проведение культурно-досуговых мероприятий	45 1 17 04430	240	115 000,00
Подпрограмма "Развитие физической культуры и спорта Кикеринского сельского поселения"	45 2 18 00000		138 000,00
Основное мероприятие "Проведение мероприятий по вовлечению населения в занятия физической культурой и массового спорта"	45 2 18 00200		100 000,00
Мероприятия по созданию условий для занятий физической культурой и спортом среди различных групп населения	45 2 18 00210	240	50 000,00
Мероприятия по укреплению материально-технической базы	45 2 18 00220	240	50 000,00
Основное мероприятие «Проведение мероприятий по вовлечению населения в занятия физической культурой и массового спорта»	45 2 18 S0660		38 000,00
Бюджетные инвестиции в объекты капитального строительства государственной (муниципальной) собственности	45 2 18 S0660	410	38 000,00
Муниципальная программа "Муниципальное управление Кикеринского сельского поселения Волосовского муниципального района Ленинградской области"	61 0 00 00000		7 224 206,99
Подпрограмма "Развитие кадрового потенциала муниципальной службы Кикеринского сельского поселения"	61 1 00 00000		50 000,00
Основное мероприятие "Развитие муниципального управления"	61 1 02 00000		50 000,00
Обеспечение кадровой подготовки специалистов органов местного самоуправления для выполнения других обязательств муниципальных	61 1 02 09040	240	50 000,00
Подпрограмма "Развитие информационно-аналитического сопровождения Кикеринского сельского поселения"	61 2 00 00000		290 000,00
Основное мероприятие "Развитие муниципального управления"	61 2 02 00000		290 000,00
Мероприятия по информационно-аналитическому сопровождению органов местного самоуправления для выполнения других обязательств муниципальных образований	61 2 02 09030	240	154 000,00
Приобретение товаров, работ, услуг в целях обеспечения текущего функционирования Интернет-сайтов, информационных систем	61 2 02 09080	240	136 000,00
Подпрограмма "Управление имуществом и земельными ресурсами"	61 3 00 00000		100 000,00
Основное мероприятие "Мероприятия по управлению муниципальным имуществом и земельными ресурсами"	61 3 27 00000		100 000,00
Мероприятия по землеустройству и землепользованию	61 3 27 03400	240	50 000,00
Содержание и обслуживание имущества казны муниципального образования для выполнения других обязательств муниципальных образований	61 3 27 09010	240	50 000,00
Подпрограмма "Обеспечение деятельности администрации муниципального образования Кикеринского сельского поселения"	61 4 00 00000		6 784 206,99
Основное мероприятие "Обеспечение функций представительных органов местного самоуправления"	61 4 01 00000		1 050 000,00
Расходы на выплаты по оплате труда главы администрации	61 4 01 00130	120	1 050 000,00
Муниципальная программа "Муниципальное управление Волосовского муниципального района Ленинградской области"	61 4 02 00000		5 734 206,99
Основное мероприятие "Развитие муниципального управления"	61 4 02 00000		5 734 206,99
Расходы на выплаты по оплате труда работников органов местного самоуправления	61 4 02 00140	120	3 096 350,00

Обеспечение выполнения полномочий и функций органов местного самоуправления	61 4 02 00150	120	398 000,00
Иные закупки товаров, работ и услуг для государственных (муниципальных) нужд	61 4 02 00150	240	689 030,00
Уплата налогов, сборов и иных платежей	61 4 02 00150	831	40 000,00
Уплата налогов, сборов и иных платежей	61 4 02 00150	850	30 000,00
Расходы на осуществление первичного воинского учета на территориях, где отсутствуют военные комиссариаты	61 4 02 05118		195 080,00
Фонд оплаты труда государственных (муниципальных) органов и взносы по обязательному социальному страхованию	61 4 02 05118	120	178 495,00
Иные закупки товаров, работ и услуг для государственных (муниципальных) нужд	61 4 02 05118	240	16 585,00
Подпрограмма "Обеспечение деятельности администрации муниципального образования"	61 4 02 09050		5 000,00
Выплаты и взносы по обязательствам муниципального образования для выполнения других обязательств муниципальных образований	61 4 02 09050	850	5 000,00
Расходы на обеспечение деятельности исполнительных органов местного самоуправления	61 4 02 08200		321 789,99
Обеспечение деятельности исполнительных органов местного самоуправления по исполнению части полномочий поселений по содержанию архива	61 4 02 08220	540	39 621,00
обеспечение деятельности исполнительных органов местного самоуправления района по исполнению части полномочий поселений по соблюдению бюджетного процесса в поселениях в соответствии с соглашениями	61 4 02 08230	540	137 058,00
Обеспечение деятельности исполнительных органов местного самоуправления по исполнению части полномочий в градостроительной сфере	61 4 02 08240	540	125 791,00
На обеспечение деятельности исполнительных органов местного самоуправления района по внутреннему финансовому контролю	61 4 02 08250	540	19 319,99
Осуществление отдельного государственного полномочия Ленинградской области в сфере административных правоотношений	61 4 02 71340		467 957,00
Фонд оплаты труда государственных (муниципальных) органов и взносы по обязательному социальному страхованию	61 4 02 71340	120	446 000,00
Иные закупки товаров, работ и услуг для государственных (муниципальных) нужд	61 4 02 71340	240	21 957,00
Подпрограмма "Обеспечение деятельности администрации муниципального образования Кикеринского сельского поселения"	61 4 02 00000		491 000,00
Основное мероприятие "Развитие муниципального управления"	61 4 02 00100		491 000,00
Меры по обеспечению выплаты пенсии за выслугу лет муниципальным служащим и доплаты к пенсии лицам, замещающим выборные должности в органах местного самоуправления	61 4 02 00100	320	491 000,00

Приложение №3
УТВЕРЖДЕНО:
Решением Совета депутатов
МО Зимитицкое сельское поселение
Волосовского муниципального района
от 15 декабря 2015 г. № 60
в новой редакции от 28.07.2016 г. № 82

ПОСТУПАНИЕ ДОХОДОВ в бюджет муниципального образования Зимитицкое сельское поселение Волосовского муниципального района на 2016 год

Код бюджетной классификации	Источники доходов	Сумма (руб.)
000 1 00 00000 00 0000 000	ДОХОДЫ	6 104 000
000 1 01 01000 00 0000 000	НАЛОГОВЫЕ ДОХОДЫ	5 190 000
000 1 01 02000 01 0000 110	НАЛОГИ НА ПРИБЫЛЬ, ДОХОДЫ	1 712 000
000 1 01 02000 01 0000 110	Налог на доходы физических лиц (10%)	1 712 000
000 1 03 00000 00 0000 000	НАЛОГИ НА ТОВАРЫ (РАБОТЫ, УСЛУГИ) РЕАЛИЗУЕМЫЕ НА ТЕРРИТОРИИ РОССИЙСКОЙ ФЕДЕРАЦИИ	389 200
000 1 03 02000 01 0000 110	Акцизы по подакцизным товарам (продукции), производимым на территории РФ	389 200
000 1 03 02000 01 0000 110	Акцизы по подакцизным товарам (продукции), производимым на территории РФ	389 200
000 1 06 00000 00 0000 000	НАЛОГИ НА ИМУЩЕСТВО	3 057 000
000 1 06 01000 00 0000 110	Налог на имущество физических лиц	229 000
000 1 06 01030 10 0000 110	Налог на имущество физических лиц, взимаемый по ставкам, применяемым к объектам налогообложения, расположенным в границах поселения.	229 000
000 1 06 06000 00 0000 110	ЗЕМЕЛЬНЫЙ НАЛОГ	2 828 000
000 1 06 06033 10 0000 110	Земельный налог с организаций	1 050 000
000 1 06 06043 10 0000 110	Земельный налог с физических лиц	1 778 000
000 1 08 00000 00 0000 000	ГОСУДАРСТВЕННАЯ ПОШЛИНА	31 800
000 1 08 04020 01 1000 110	Государственная пошлина за совершение нотариальных действий (за исключением действий, совершаемых консульскими учреждениями Российской Федерации)	31 800
	НЕНАЛОГОВЫЕ ДОХОДЫ	914 000
000 1 11 00000 00 0000 000	ДОХОДЫ ОТ ИСПОЛЬЗОВАНИЯ ИМУЩЕСТВА, НАХОДЯЩЕГОСЯ В ГОСУДАРСТВЕННОЙ И МУНИЦИПАЛЬНОЙ СОБСТВЕННОСТИ	450 000
000 1 11 05035 10 0000 120	Доходы от сдачи в аренду имущества, находящегося в оперативном управлении органов управления поселений и созданных ими учреждений (за исключением имущества бюджетных и автономных учреждений)	200 000
000 1 11 09045 10 0000 120	Прочие поступления от использования имущества, находящегося в собственности поселений (за исключением имущества бюджетных и автономных учреждений, а также имущества муниципальных унитарных предприятий, в том числе казенных)	250 000
000 1 13 00000 00 0000 000	ДОХОДЫ ОТ ОКАЗАНИЯ ПЛАТНЫХ УСЛУГ И КОМПЕНСАЦИИ ЗАТРАТ ГОСУДАРСТВА	160 000
000 1 13 00000 00 0000 130	Прочие доходы от оказания платных услуг и компенсации затрат государства	160 000
000 1 13 02995 10 0000 130	Прочие доходы от компенсации затрат бюджетов поселений	30 000
000 1 13 01995 10 0122 130	Прочие доходы местных бюджетов от	130 000

000 1 14 00000 00 0000 000	ДОХОДЫ ОТ ПРОДАЖИ МАТЕРИАЛЬНЫХ И НЕМАТЕРИАЛЬНЫХ АКТИВОВ	300 000
000 1 14 02052 10 0000 410	Доходы от реализации имущества, находящегося в оперативном управлении органов управления поселений (за исключением имущества муниципальных бюджетных и автономных учреждений) в части реализации основных средств по указанному имуществу.	300 000
000 1 16 00000 00 0000 000	ШТРАФЫ, САНКЦИИ, ВОЗМЕЩЕНИЕ УЩЕРБА	4 000
000 1 16 90050 10 0000 140	Прочие поступления от денежных взысканий (штрафов) и иных сумм возмещения ущерба, зачисляемые в бюджеты поселений	4 000
000 2 00 00000 00 0000 000	БЕЗВОЗМЕЗДНЫЕ ПОСТУПЛЕНИЯ	10 574 192
000 2 02 00000 00 0000 000	Безвозмездные поступления от других бюджетов бюджетной системы Российской Федерации, кроме бюджетов государственных внебюджетных фондов	10 574 192
000 2 02 01000 10 0000 151	Дотации бюджетам поселений на выравнивание бюджетной обеспеченности	4 386 600
000 2 02 02216 10 0000 151	Субсидии бюджетам поселений на осуществление дорожной деятельности в отношении автомобильных дорог общего пользования, а также капитального ремонта дворовых территорий многоквартирных домов, проездов к дворовым территориям многоквартирных домов населенных пунктов	200 600
000 2 02 02999 10 0000 151	Прочие субсидии бюджетам поселений	2 066 820
000 2 02 03000 10 0000 151	Субвенции от других бюджетов бюджетной системы Российской Федерации	564 587
000 2 02 04014 10 0000 151	Межбюджетные трансферты, передаваемые бюджетам сельских поселений из бюджетов муниципальных районов на осуществление части полномочий по решению вопросов местного значения в соответствии с заключенными соглашениями	89 100
000 2 02 04999 10 0000 151	Прочие межбюджетные трансферты, передаваемые бюджетам сельских поселений	3 266 485
	ВСЕГО ДОХОДОВ	16 678 192

Приложение №5
УТВЕРЖДЕНО:
Решением Совета депутатов
МО Зимитицкое сельское поселение
Волосовского муниципального района
от 15 декабря 2015 г. №60
в новой редакции от 28.07.2016 г. № 82

Формы, цели и объем межбюджетных трансфертов бюджету муниципального образования Зимитицкое сельское поселение Волосовского муниципального района Ленинградской области на 2016 год

№ п/п	Наименование	Сумма (рублей)
1	Всего	10 574 192
1	Дотации бюджетам муниципальных образований	4 386 600
В том числе:		
1.1	Дотации на выравнивание бюджетной обеспеченности из областного фонда финансовой поддержки Ленинградской области	4 386 600
2.	Субсидии бюджетам муниципальных образований	2 267 420
В том числе:		
2.1	Субсидии бюджетам поселений на осуществление дорожной деятельности в отношении автомобильных дорог общего пользования, а также капитального ремонта и ремонта дворовых территорий многоквартирных домов, проездов к дворовым территориям многоквартирных домов населенных пунктов	200 600
2.2	Субсидии из областного бюджета Ленинградской области бюджетам поселений на реализацию областного закона от 12.05.2015 года №42-оз «О содействии развитию иных форм местного самоуправления на части территорий населенных пунктов Ленинградской области, являющихся административными центрами поселений»	1 141 600
2.3	Субсидии из областного бюджета Ленинградской области бюджетам поселений на реализацию проектов местных инициатив граждан	806 320
2.4	Субсидии на обеспечение выплат стимулирующего характера работникам муниципальных учреждений культуры Ленинградской области	118 900
3.	Субсидии от других бюджетов бюджетной системы Российской Федерации	564 587
В том числе:		
3.1	Субсидии бюджетам сельских поселений на выполнение полномочий по осуществлению первичного воинского учета, на территориях, где отсутствуют военные комиссариаты	96 630
3.2	Субсидии бюджетам сельских поселений на выполнение полномочий по осуществлению полномочий Ленинградской области в сфере административных правоотношений	467 957
4	Иные межбюджетные трансферты	3 355 585
В том числе:		
4.1	Межбюджетные трансферты из бюджета района на осуществление части полномочий по решению вопросов местного значения в соответствии с заключенными соглашениями	89 100
4.2	Межбюджетные трансферты на оказание дополнительной финансовой помощи на исполнение Указов Президента РФ, предусматривающие поэтапное повышение заработной платы работников учреждений культуры	87 485
4.3	Иные межбюджетные трансферты бюджетам сельских поселений Волосовского муниципального района Ленинградской области на решение вопросов местного значения сельских поселений в соответствии с областным законом Ленинградской области от 10.07.2014 г. №48-оз	1 888 000
4.4	Иные межбюджетные трансферты по подготовке и проведению Дня образования Ленинградской области на территории муниципального образования Волосовский муниципальный район	1 000 000
4.5	Иные межбюджетные трансферты по развитию общественной инфраструктуры муниципального значения в 2016 году	291 000

Приложение № 9
УТВЕРЖДЕНО
Решением совета депутатов
муниципального образования
Зимитицкое сельское поселение
от 15 декабря 2015 года № 60
в новой редакции от 28.07.2016 г. № 82

Распределение бюджетных ассигнований по разделам, подразделам, целевым статьям (муниципальным программам и непрограммным направлениям деятельности), группам видов расходов классификации расходов бюджета муниципального образования Зимитицкое сельское поселение Волосовского муниципального района Ленинградской области на 2016 год

Наименование	Рз	ПР	ЦСР	ВР	Итого
Всего					18 543 256,37
Общегосударственные вопросы					5 188 157,00
Функционирование высшего исполнительного органа субъекта Российской Федерации и муниципального образования	01	02			1 047 000,00
Муниципальная программа "Муниципальное управление Зимитицкого сельского поселения Волосовского муниципального района Ленинградской области"	01	02	57 4 00 00000		1 047 000,00
Подпрограмма "Обеспечение деятельности администрации муниципального образования Зимитицкое сельское поселение Волосовского муниципального района"	01	02	57 4 00 00000		1 047 000,00
Основное мероприятие "Обеспечение функций представительных органов местного самоуправления"	01	02	57 4 01 00000		1 047 000,00
Расходы на выплаты персоналу государственного учреждения	01	02	57 4 01 00130	120	1 047 000,00
Функционирование Правительства Российской Федерации, высших исполнительных органов государственной власти субъектов Российской Федерации, местных администраций	01	04			3 331 088,04
Муниципальная программа "Муниципальное управление Зимитицкого сельского поселения Волосовского муниципального района Ленинградской области"	01	04	57 4 00 00000		3 331 088,04
Подпрограмма "Обеспечение деятельности администрации муниципального образования Зимитицкое сельское поселение Волосовского муниципального района"	01	04	57 4 00 00000		3 331 088,04
Основное мероприятие "Развитие муниципального управления"	01	04	57 4 02 71340		467 957,00
Расходы на выплаты персоналу государственных (муниципальных) органов	01	04	57 4 02 71340	120	437 472,00
Иные закупки товаров, работ и услуг для обеспечения государственных (муниципальных) нужд	01	04	57 4 02 71340	240	30 485,00
Расходы на выплаты по оплате труда работников органов местного самоуправления исполнительных органов власти	01	04	57 4 02 00140		2 066 091,00

МБУ КТЦСОН "Берегиня" оказывает социальные услуги пожилым и одиноким людям, инвалидам, нуждающимся в заботе и уходе.

На базе Комплексного территориального центра социального обслуживания населения "Берегиня" по адресу: г. Волосово, ул. Красных Партизан, д.5, работают:

- отделение социального обслуживания на дому граждан пожилого возраста и инвалидов;
- отделение срочного социального обслуживания;
- стационарное отделение временного пребывания пожилых людей и инвалидов с предоставлением социально-реабилитационных услуг, а также платных услуг (г. Извара, г. 30 б);
- стационарное отделение социальной реабилита-

ции несовершеннолетних (п. Кикерино, пер. Безымянный, д.6);

- дневное отделение социального обслуживания несовершеннолетних (п. Кикерино, пер. Безымянный, д.6);

- отделение дневного пребывания;

- служба "Социальное такси", телефон диспетчера: 24-481;

- факультеты Университета третьего возраста (г. Волосово, ул. Красных Партизан, г.5)

СПРАВКИ ПО ТЕЛЕФОНАМ:

21-961, 21-962, 22-099,
73-244,57-135

С работой учреждения можно ознакомиться на сайте bereginya.net



Приглашаем на работу в магазины продавцов-кассиров



ЗАПИСАТЬСЯ НА СОБЕСЕДОВАНИЕ
8-800-775-55-56 WWW.5KA.RU

Отдел
рекламы
22-939

СКАЖИТЕ ВАШЕ КАТЕГОРИЧНОЕ "НЕТ" "СЕРОЙ" ЗАРАБОТНОЙ ПЛАТЕ

Сегодня "серая" заработная плата - одно из самых распространенных видов нарушений, на этот факт более чем красноречиво указывают объявления о работе, где предполагаемый уровень заработной платы может колебаться от нескольких десятков до нескольких сотен тысяч рублей.

Работодатель, разместивший подобную вакансию, еще на этапе собеседования пытается убедить будущих сотрудников в том, что неофициальное оформление выгодно и используется для того, чтобы платить им больше. Как правило, этих доводов бывает достаточно, и, будучи в сложной финансовой ситуации, соискателю приходится соглашаться на любые условия, в том числе и на неофициальное трудоустройство.

Однако, за заманчивой перспективой скрыты существенные минусы для работника, среди которых: полная зависимость от работодателя и невозможность отстаивать свои права, пользуясь государственными средствами защиты.

Кроме того, не стоит забывать, что соглашаясь на сиюминутную выгоду, вы лишаете себя достой-

ного пенсионного обеспечения, ведь все, что было выплачено неофициально, учитываться при назначении пенсии не будет!

Для предотвращения нелегальных выплат представители органов Пенсионного фонда, налоговых органов, государственной инспекции по труду, правоохранительных структур Санкт-Петербурга и Ленинградской области проводят регулярные заседания межведомственных комиссий по легализации заработной платы.

В 2016 году было проведено 324 заседания комиссий, в результате проведенных мероприятий 672 плательщика страховых взносов повысили заработную плату своим сотрудникам до прожиточного минимума и минимального размера оплаты труда, сумма повышения составила 36,7 млн руб. (в т.ч. по УПФР в Волосовском районе проведено 6 заседаний, 8 плательщиков страховых взносов повысили заработную плату своим сотрудникам до прожиточного минимума и минимального размера оплаты труда, сумма повышения составила 67,2 тыс. руб.).

В. Каменская, начальник ОПУАСВВСиВЗ

3. Постановление вступает в силу со дня его опубликования (обнародования).

Глава администрации
Курского сельского поселения
О.Р. МОРОЗ

АДМИНИСТРАЦИЯ КУРСКОГО СЕЛЬСКОГО ПОСЕЛЕНИЯ ВОЛОСОВСКОГО МУНИЦИПАЛЬНОГО РАЙОНА ЛЕНИНГРАДСКОЙ ОБЛАСТИ

ПОСТАНОВЛЕНИЕ

от 18 июля 2016 года № 171

Об установлении стоимости одного квадратного метра общей площади жилья на 3 квартал 2016 г. на территории Курского сельского поселения Волосовского муниципального района Ленинградской области

В соответствии с распоряжением комитета по строительству Ленинградской области №552 от 04.12.2015 г. "О мерах по обеспечению осуществления полномочий комитета по строительству Ленинградской области по расчету размера субсидий и социальных выплат, предоставляемых за счет средств областного бюджета Ленинградской области в рамках реализации на территории Ленинградской области федеральных целевых программ и государственных программ Ленинградской области" целях реализации федеральных целевых программ, государственных программ Ленинградской области, муниципальных программ, направленных на улучшение жилищных условий граждан, администрации Курского сельского поселения ПОСТАНОВЛЯЕТ:

1. Сохранить среднерыночную стоимость одного квадратного метра общей площади жилья на территории Курского сельского поселения Волосовского муниципального района Ленинградской области на уровне второго квартала 2016 г.;
- норматив стоимости одного квадратного метра общей площади жилья в Курском сельском поселении Волосовского муниципального района Ленинградской области в рамках реализации подпрограммы "Обеспечение жильем молодых семей" федеральной целевой программы "Жилье" на 2015-2020 годы, подпрограммы "Жилье для молодежи" и "Поддержка граждан, нуждающихся в улучшении жилищных условий на основе принципов ипотечного кредитования в Ленинградской области" государственной программы Ленинградской области "Обеспечение качественным жильем граждан на территории Ленинградской области" 38 063 (Тридцать восемь тысяч шестьдесят три) рубля 01 копейка;
- стоимость одного квадратного метра общей площади жилья в Курском сельском поселении Волосовского муниципального района Ленинградской области в рамках реализации федеральной целевой программы "Устойчивое развитие сельских территорий на 2014-2017 годы и на период до 2020 года" и подпрограммы "Устойчивое развитие сельских территорий Ленинградской области на 2014-2017 годы и на период до 2020 года" государственной программы Ленинградской области "Развитие сельского хозяйства Ленинградской области на 2013-2020 годы" - 38 498 (Тридцать восемь тысяч четыреста девяносто восемь) рублей 60 копеек.
2. Опубликовать настоящее постановление в общественно-политической газете Волосовского муниципального района "Сельская новь" и разместить на официальном сайте администрации Курского сельского поселения.

АДМИНИСТРАЦИЯ МУНИЦИПАЛЬНОГО ОБРАЗОВАНИЯ ВОЛОСОВСКИЙ МУНИЦИПАЛЬНЫЙ РАЙОН ЛЕНИНГРАДСКОЙ ОБЛАСТИ

ПОСТАНОВЛЕНИЕ

от 08.08.2016г. №1188

О внесении изменений в приложение, утвержденное постановлением администрации МО Волосовский муниципальный район от 24.02.2015г. №372 "Об утверждении Сводного перечня муниципальных и государственных услуг, оказываемых администрацией муниципального образования Волосовский муниципальный район Ленинградской области".

В целях реализации Федерального закона от 27.07.2010г. № 210-ФЗ "Об организации предоставления государственных и муниципальных услуг", в соответствии с распоряжением Правительства Российской Федерации от 17.12.2009 № 1993-р "Об утверждении сводного перечня первоочередных государственных и муниципальных услуг, предоставляемых органами исполнительной власти субъектов Российской Федерации и органами местного самоуправления в электронном виде, а также услуг, предоставляемых в электронном виде учреждениями субъектов Российской Федерации и муниципальными учреждениями и организациями", Постановления Правительства Ленинградской области от 30.06.2010 № 156 "О формировании и ведении Реестра государственных и муниципальных услуг (функций) Ленинградской области и портала государственных и муниципальных услуг (функций) Ленинградской области", ПОСТАНОВЛЯЮ:

1. Исключить пункт 73 "Обеспечение и проведение государственной (итоговой) аттестации обучающихся, освоивших образовательные программы основного общего и среднего (полного) общего образования, в том числе в форме единого государственного экзамена, в части информирования участников образовательного процесса" приложения, утвержденного постановлением главы администрации МО Волосовский муниципальный район от 24.02.2015г. №372.
2. Опубликовать настоящее постановление в общественно-политической газете Волосовского муниципального района "Сельская новь" и разместить на официальном сайте администрации в сети Интернет.
3. Настоящее постановление вступает в силу после официального опубликования в газете "Сельская новь".
4. Контроль за исполнением постановления возложить на управляющего делами администрации Волосовского муниципального района.

Глава администрации
В.В. РЫЖКОВ

ИТАКА
НЕДВИЖИМОСТЬ

ПОКУПКА-ПРОДАЖА

КВАРТИР • КОМНАТ
ДОМОВ • УЧАСТКОВ

ОЦЕНКА НЕДВИЖИМОСТИ
ПОДБОР ИПОТЕЧНЫХ ПРОГРАММ

г. ВОЛОСОВО, пр. Вингиссара, 107

Режим работы: ежедневно
с 9.00 до 19.00 (без обеда)

22-609 ; 8 (921) 903-93-05

• НЕДВИЖИМОСТЬ

- **ПРОДАМ дом** в г. Волосово. Возможны варианты обмена. Т. 8-953-374-05-36
- **ПРОДАМ зем. уч-ок 12 сот.** в д. Соколовка. 370 тыс.руб. Т. 8-921-338-58-82
- **ПРОДАМ участок 5 соток.** Т. 8-931-291-41-22
- **ПРОДАМ зем. участок 25 соток** (эл-во) в д. Сумск. Т. 8-931-240-50-85
- **ПРОДАМ зем. участок 25 соток** в д. Сырковицы. Т. 8-931-240-50-85
- **ПРОДАМ дом с участком 17 соток** (баня, скважина) в д. Сумск. 720 тыс.руб. Т. 8-921-898-13-15
- **ПРОДАМ зем. участок 15 соток** (ИЖС) в д. Сумск. Т. 8-921-898-13-15
- **ПРОДАМ зем. участок 13 соток** в д. Курск. Т. 8-931-240-50-85
- **ПРОДАМ недорого: Земельный участок в д. Поповка 15 соток.** Нет дорог, света, воды, соседей. Лес, поле, тишина. **Несущие балки** 4 шт. - 12 м, р-р 0,3x0,9x12, произведены в СССР по ГОСТу. Т. 8-921-641-04-72

**ВОЛОСОВСКИЙ ЦЕНТР
НЕДВИЖИМОСТИ**

РЕАЛ

8(981)73-333-75

г. Волосово,
пр. Вингиссара, д. 29 (2 этаж)



ЧЛЕН РОССИЙСКОГО ГИЛЬДИИ РИЭЛТОРОВ ЧЛЕН АССОЦИАЦИИ РИЭЛТОРОВ САНКТ-ПЕТЕРБУРГА И ЛЕНИНГРАДСКОЙ ОБЛАСТИ

- **ПРОДАЮ 2- и 3-комн. кв-ры** в Курковицах. Т. 8-981-945-08-97
- **ПРОДАЮ 1-комн. кв-ру** в г. Волосово (дешево). Т. 8-921-09-59-725

• РАБОТА

**Предприятию по переработке овощей
ТРЕБУЕТСЯ НАЧАЛЬНИК ПРОИЗВОДСТВА**

ТРЕБОВАНИЯ: опыт административной работы, техническое образование, знание 1С, наличие личного автотранспорта.

Зарплата по итогам собеседования. Резюме (CV), вопросы присылать на e-mail: ee2100@mail.ru.

- **ТРЕБУЮТСЯ швеи-надомницы** (Волосово и р-он). С оборудованием и без. Т. 8-911-957-26-37 (до 17 час.)
- **ТРЕБУЕТСЯ продавец** в отдел электротоваров. Т. 8-901-301-72-95
- **Для изготовления металлических дверей и др. металлоконструкций ТРЕБУЕТСЯ сварщик.** Т. 8-911-933-55-10

• ТРАНСПОРТ

- **ПОКУПАЕМ автомобили:** аварийные, неисправные, целые. **Быстро! Дорого!** Т. 8-921-741-0-741
- **ПРОДАЕТСЯ ДЭУ НЕКСИЯ:** седан, 80 л.с., 2011 г.в., в хорошем состоянии, один хозяин, пробег 90 тыс. км, стоимость 150 т.р., торг уместен. Т. 8-911-972-65-45, **Владимир**
- **ПРОДАЕТСЯ ВАЗ-2114** серого цвета, 2007 г.в. Т. 8-965-058-94-15

• УСЛУГИ -реклама-

- **ПОЮЩАЯ ВЕДУЩАЯ** для ваших торжеств. Т. 8-921-361-55-46, **Елена**

НАТЯЖНЫЕ ПОТОЛКИ Тел.: 8-921-905-33-40

- **СТРОИТЕЛЬСТВО.** Ремонт квартир, домов, печей. Чистка труб. Не бригада. Т. 8-904-645-54-51

РЕМОНТ НА ДОМУ ХОЛОДИЛЬНИКОВ И СТИРАЛЬНЫХ МАШИН

- Тел.: 8-906-260-72-97; 8-905-219-63-87
www.volosovremont.ru ИП Легяев А.

- **РЕМОНТ холодильников** с гарантией. Выезд на дом. Т. 8-931-342-23-15, **Андрей**

- **РЕМОНТ стиральных машин** на дому с гарантией. Т. 8-931-542-45-61, **Леонид**

- **Металлические ДВЕРИ, ВОРОТА, ТЕПЛИЦЫ. РЕМОНТ. ЗАМЕНА ЗАМКОВ.** Т. 8-911-933-55-10

- **Мелкий ремонт. Сварочные работы.** Т.: 8-963-307-49-12; 8-965-030-74-63

- **Печи. Камин. КЛАДКА и РЕМОНТ.** Т. 8-952-284-86-41, 8-921-370-98-25

- **БУРЕНИЕ скважин под ключ.** Т. 8-981-812-63-67

- **АВТОВЫШКА 17 м,** спил деревьев. **Манипулятор 3-5 т. Эвакуатор** (любые авто). Т. 8-921-591-77-91

У вас "ТРИКОЛОР" не показывает в гождь (снег)? Мы вам поможем!

Тел. 8-921-877-97-96

- **ТРИКОЛОР, НТВ+, цифровое телевидение:** установка, продажа, ремонт. Пульты. **АКЦИЯ ОБМЕНА.** Т.: 8-911-749-00-49; 8(81373)25-043

- **ПОШИВ** тентов, полов, штор с люверсами по размерам. **ПВХ, брезент** и пр. Т. 8-911-957-26-37 (до 17 час.)

- **ЭВАКУАТОР (круглосуточно).** Т. 8-911-919-33-90

- **МИНИ-ЭКСКАВАТОР.** Фронтальный погрузчик. Любые виды земляных работ. Т.: 8-911-919-33-90; 8-921-420-60-91

- **КОМПЬЮТЕРНАЯ ПОМОЩЬ.** Т. 8-921-64-12345

- **ГРУЗОПЕРЕВОЗКИ 1,8 тент.** Т. 8-921-44-715-78

- **ГРУЗОПЕРЕВОЗКИ до 2 тонн.** Т. 8-921-359-20-61

ИП Будзинский ТАКСИ

Тел.: 21-006; 8-952-240-21-44

- **РЕМОНТ подвески, замена масла.** Т. 8-911-988-63-83

- **Межевание, кадастр, вынос межевых знаков.** Т. 8-981-741-80-40. **Елена**

• РАЗНОЕ

- **ДРОВА колотые** (береза, ольха, осина). Т. 8-981-103-75-20

- **ДРОВА, УГОЛЬ. Доставка.** Т. 8-911-278-16-90

- **ДРОВА: береза, ольха, осина. Уголь, торф, песок, щебень. ДОСТАВКА.** Т. 8-921-915-02-47

- **ДРОВА, уголь. ДОСТАВКА.** Т. 8-911-920-43-00

- **ПЕСОК, щебень, земля, навоз, вывоз мусора.** Т. 8-981-724-98-65

- **ДОСТАВКА: песок, щебень (гранит, известняк), дрова (ольха, береза, осина), навоз, торф, земля.** Т. 8-921-582-18-80, **Виктор**

- **ДОСТАВКА: навоз, торф, земля, песок, щебень, (гранит, известняк), дрова (ольха, береза, осина).** Т. 8-965-076-07-77, **Александр**

- **ПЕСОК, щебень, торф, опилки. ДОСТАВКА ПИЛОМАТЕРИАЛОВ.** Т.: 8-911-948-59-30; 8-921-396-81-41

- **ДРОВА любые** в ассортименте. Т. 8-921-092-42-41

- **ДРОВА: береза, осина, ольха.** Т. 8-921-342-35-21

- **ДРОВА пиленые, колотые.** Т. 8-964-326-34-76

- **ДРОВА от заготовителя** (ольха, осина, береза) в хлыстах. Т. 8-931-271-49-63; 8-953-171-41-89

- **ПЕСОК, щебень, земля, дрова. Вывоз мусора.** Т. 8-931-538-66-15

- **НАВОЗ, песок, земля, торф и гр. щебень.** Т. 8-921-372-55-54

- **ПЕСОК, щебень, отсев, торф, земля, навоз, шлак, дрова. Доставка. ГРУЗОПЕРЕВОЗКИ.** Имеется **ФРОНТАЛЬНЫЙ ПОГРУЗЧИК.** Т. 8-921-420-60-91

- **ПЕСОК, ЩЕБЕНЬ, ТОРФ** и др. от 5 куб.м. Т. 8-911-911-12-72

- **ПЕСОК, земля, торф, буг.** Т. 8-911-271-27-31

- **ПЕСОК, щебень, торф, земля, отсев, навоз.** Тел.: 8-952-228-34-55; 8-981-814-89-14

ДРОВА. УГОЛЬ

Тел.: 8-967-342-83-66

- **ПРОДАМ в рабочем сост. б/у: стиральные машины, холодильники. ПРОВОДИМ ремонт.** Т. 8-921-952-36-88

- **Продам МЕБЕЛЬ** для школьника (с 1 по 11 класс). Недорого, в хорошем сост. Т. 8-931-291-41-22

КУПЛЮ ЛОМ ЧЕРНОГО И ЦВЕТНОГО МЕТАЛЛА

Сам ВыВезу. Тел. 8-969-713-36-11

- **ПРОДАЮ: вьетн. вислобрюхих ПОРОСЯТ 2,5 И 3,5 мес. Кроликов. Мясо кролика.** Т. 8-921-40-18-719

- **ПРОДАМ вьетнам. ПОРОСЯТ.** Т. 8-904-645-54-51

- **Продам высокоудойную КОРОВУ** (5 отелов). Т. 8-905-268-99-35, **Григорий**

- **ПРОДАЮТСЯ 2-мес. ПОРОСЯТА.** Цена договорная. Т. 8-962-699-61-59

- **ПОРОСЯТА с доставкой.** Т. 8-962-696-53-57

- **Продам НЕТЕЛЬ 1,5 г.** (отел в январе; голштинская порода; высокоудойная). Т. 8-921-40-95-921

- **Срочно продам КОРОВУ** (2 телка) в д. Слепино. Т. 8-921-300-06-63

- **Продам КОРОВУ,** 4-й отел в январе. Т. 8-964-387-24-64

- **Продаются ВЬЕТНАМСКИЕ ПОРОСЯТА, ПЕТУХИ, УТКИ, ГУСИ, УТЯТА, ЦЫПЛЯТА (НЕСУШКИ).** Т. 8-952-209-14-39; 8-911-957-24-65

- **Покупаю МЯСО:** говядину. Т. 8-921-576-51-81

Извещение о проведении собрания о согласовании местоположения границ земельного участка

Кадастровый инженер Стасилович М.В., место нахождения: Лен. обл., г. Волосово, ул. Кр. Командиров, д. 17а, т. 8-813-73-24-724, 89062620436, zemlemer@inbox.ru., кад. аттестат № 47-11-0243.

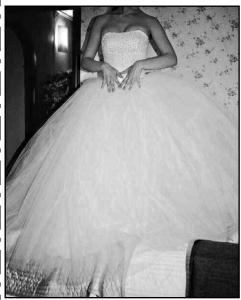
В отношении ЗУ с кад. № 47:22:0804002:20, **заказчик** Белова М.А., адрес проживания: г. Санкт-Петербург, пр. Маршала Захарова, д. 17, к. 2, кв. 20, т. 89215840677, выполняются кадастровые работы по уточнению местоположения ЗУ, расположенного в д. Вязок Волосовского района ЛО. Смежных землепользователей или их наследников (кад. квартал 47:22:0804002) просим ознакомиться с проектом межевого плана.

В отношении ЗУ с кад. № 47:22:0334002:19, **заказчик** Пономарева Н.Н., адрес проживания: д. Б. Вруда, д. 6, кв. 58, т. 89531673562, выполняются кадастровые работы по исправлению ошибки в местоположении границы и (или) площади ЗУ, расположенного в д. Б. Вруда Волосовского района ЛО. Смежных землепользователей или их наследников (кад. квартал 47:22:0334002) просим ознакомиться с проектом межевого плана.

В отношении ЗУ с кад. № 47:22:0000000:17243, **заказчик** Козырева Н.А., адрес проживания: г. СПб, ул. Авиационная, д. 13, кв. 201, т. 89219400578, выполняются кадастровые работы по уточнению местоположения границы и (или) площади ЗУ, расположенного в д. Максимовка Волосовского района ЛО. Смежных землепользователей или их наследников (кад. квартал 47:22:0815001) просим ознакомиться с проектом межевого плана.

В отношении ЗУ с кад. № 47:22:0809002:86, **заказчик** Майорова С.А., адрес проживания: д. Большой Сабск, т. 89313193307, выполняются кадастровые работы по исправлению местоположения границы и (или) площади ЗУ, расположенного в д. Максимовка Волосовского района ЛО. Смежных землепользователей или их наследников (кад. квартал 47:22:0809002) просим ознакомиться с проектом межевого плана.

Собрание по поводу согласования местоположения границ состоится по адресу: Лен. обл., Волосово, ул. Кр. Командиров, д. 17а, 1 этаж, тел. 8-81373-24-724, **13.09.2016г. в 15 час. 00 мин.** Возражения по проектам межевого плана и требования о проведении согласования местоположения границ земельного участка на местности принимаются с 13.08.2016г. по 13.09.2016г. При проведении согласования местоположения границ при себе необходимо иметь документ, удостоверяющий личность, а также документы о правах на земельный участок.

**ПРОДАЕТСЯ ОЧЕНЬ КРАСИВОЕ
СВАДЕБНОЕ ПЛАТЬЕ!**

Цвет - кремовый. Кринолин (на 3 кольца), корсет, расшитый жемчужными бусинами разного размера, шнуровка. Размер 42-44.

Цена договорная
Тел. 8-906-274-00-07,
Ирина

15 августа (пн.) в ДК п. Бегуницы
с 10 до 18 часов

**ВЫСТАВКА-ПРОДАЖА ПАЛЬТО
Фабрика "Милица", г. Торжок**

В АССОРТИМЕНТЕ: большой выбор плащей, ветровок, курток, а также болоньевые пальто и куртки, демисезонные пальто и полупальто, мужские полупальто. Размеры 42-70.

ЖДЕМ ЗА ПОКУПКАМИ!

С 25 августа в зубопротезном кабинете ГБУЗ ЛО "Волосовская МБ" по адресу: г. Волосово, Гатчинское шоссе, д. 8

**БУДЕТ ПРОВОДИТЬСЯ ЗАПИСЬ
НА ПЛАТНОЕ И ЛЬГОТНОЕ
ПРОТЕЗИРОВАНИЕ ЗУБОВ.**

Часы работы: 9.00 - 14.00
Тел.: 21-905

**КРЕСТЬЯНСКОМУ ХОЗЯЙСТВУ
КУЗЬМИН С.В. (г. Глумицы)**

ТРЕБУЮТСЯ НА РАБОТУ: водителю категории С.Е (график работы 5/2); работник по охране территории (график работы 1/2). Т. 8-911-218-36-69

**металлочерепица
профлист на забор**

столбы → трубы → арматура
OSB, QuickDeck

доставка по звонку

8 (921) 568 22 49

БУРОВАЯ КОМПАНИЯ "ВОДОРЕЗЕРВ"**БУРЕНИЕ ВОДОЗАБОРНЫХ СКВАЖИН**

ТЕХПАСПОРТ, ГАРАНТИЯ

Тел.: 8(812) 917-00-02

www.7161777.ru

ИНН 4705060831



**ОБУСТРОЙСТВО СКВАЖИН
САНТЕХНИЧЕСКИЕ РАБОТЫ
КАНАЛИЗАЦИОННЫЕ СИСТЕМЫ**

Тел.: 8(812) 917-00-62



1 июля - 15 августа

25-710-
16 990-
кухня МИЛЕНА



ДОСТУПНАЯ МЕБЕЛЬ

**НАДО
БРАТЬ!**

11-200-
5 990-
прихожая МОНА

г. Волосово, пр. Вингиссара, 17а
д. Бегуницы, ТК Арсоль

8 (813) 732-25-21
8 (813) 735-17-74

Срок акции с 01.07.2016г. по 15.08.2016г. Стоимость указана в российских рублях. В стоимость мебели не входит стоимость мойки, сушилки, стеновой панели, столешницы, бытовой техники и дополнительный монтаж. Товар сертифицирован. Количество товара ограничено. Скидки по акции не суммируются. Продавец имеет право изменить условия акции без уведомления. Подробности у менеджера по телефону.

**СТРОИТЕЛЬСТВО
ДОМОВ, БАНЬ,
БЫТОВОК (от 28 т.руб.)**

НАБИРАЕМ ПОДСОБНИКОВ

Тел. 8-921-393-22-96
Терпилицкое шоссе, 2-й км

БЕТОННЫЙ ЗАВОД

Гатчинский р-н, п. Войсковицы

**ПРОИЗВОДСТВО
БЕТОНА И РАСТВОРА
ВСЕХ МАРОК
ДОСТАВКА. УСЛУГИ
АВТОБЕТОНОПОСОСА**

Низкие цены

Тел.: 8-921-785-05-42; 8-921-595-64-04

**В транспортную компанию
ТРЕБУЕТСЯ ГЛАВНЫЙ МЕХАНИК**

ТРЕБОВАНИЯ: кам. "С", опыт работы, удостоверение БДД бюджет преимуществом. З/п договорная.

Т. 8-911-820-68-46

САНТЕХНИК АЛЕКСАНДР

Т. 8-921-374-999-3

МЕЖЕВАНИЕ, ТЕХПЛАН ЗДАНИЯ

Т. 8-905-261-59-66

Пиломатериалы, доска, брус
в наличии и на заказ
Дрова колотые

Горбыль пиленый + доставка
Тел.: 8-964-391-74-82; 8-967-346-94-53



**ДРОВА КОЛОТЫЕ
(береза, осина, ольха)**

ГОРБЫЛЬ ПИЛЕННЫЙ

Тел. 8-921-393-22-96

Терпилицкое шоссе, 2-й км

ООО "УНИ-БЛОК"

**Принимаем ЛОМ
Черных и цветных
Металлов**

Высокие цены. Оплата наличными

Адрес: г. Волосово, ул. Советская, г.1

Ежедневно с 9.00 до 21.00

Тел.: 8-929-102-96-54

ЗАБОРЫ

ООО "Арт-Холм"

НИЗКИЕ ЦЕНЫ

Гарантия. Качество

ТЕЛЕФОН:

8-911-923-26-23

• Ворота • Фундаменты

• Дома • Кровли

• Благоустройство www.znatok-stroy.ru

ИНО "ЛОКА" ИНН 7841001044

ЮРИДИЧЕСКАЯ КОНСУЛЬТАЦИЯ

ВЕДЕНИЕ уголовных, гражданских, арбитражных, трудовых, жилищных, налоговых, административных, ДТП дел, договоры займа и кредита.

ЗАЩИТА интересов потерпевших

СОСТАВЛЕНИЕ жалоб и заявлений

Наш адрес: ул. Хрустицкого, д. 78, (2-й этаж, ОФИС №14)

Тел.: 21-283, 8(812)251-23-20, 8-931-311-63-62

ПАМЯТНИКИ

из натурального карельского гранита
ВАЗЫ, ШАРЫ, ОБРАМЛЕНИЯ.

ТОЛЬКО В АВГУСТЕ!

СКИДКА 50%

НА ПОРТРЕТ НА КАМНЕ

БЕСПРОЦЕНТНАЯ РАССРОЧКА

БЕСПЛАТНОЕ ХРАНЕНИЕ

Волосово, Краснофлотская 2

+7(905) 264-49-89

www.kamniking.ru

ОГРАДЫ

Сеть Мастерских
ЛИНК Ритуал основана в 1997 году.

СТРОИМ

Фундаменты
Стены. Крыши

ОТДЕЛКА помещений, ЗАМЕНА венцов

ПОДВОД коммуникаций. Окна

Лоджии и балконные пары

Полный спектр СТРОИТЕЛЬНЫХ УСЛУГ

Тел.: 8-905-274-47-26, 8-963-305-70-67

СТРОИТЕЛЬНЫЕ УСЛУГИ

Полный спектр работ

Квалифицированные работники

Тел.: 8-931-204-80-83; 8-952-375-88-22

БУРЕНИЕ ВОДОЗАБОРНЫХ СКВАЖИН

Качество. Документы. Гарантия

Тел.: 8-921-313-75-80; 8-921-335-96-57

(звонить после 20.00).

WWW.BURENIESKVAZIN.RU

Св. 47 №001630771
ИФНС 15.10.04



Поздравляем!

Сердечно поздравляем с юбилеем ветеранов Великой Отечественной войны **Виктора Владимировича СУХАРЕВА, Виталия Александровича ЖУРАВЛЕВА, Марию Дмитриевну ФЕДОТЬЕВУ, Аино Петровну ТАММ, Любаву Егоровну КОНСТАНТИНОВУ, Леонида Оскаровича КИРСПУ, Галину Евгеньевну НЕГОРЮХИНУ, Юрия Матвеевича ПОНОМАРЕВА, Надежду Петровну ПЕФТИЕВУ!**

Детей войны
Валентину Андреевну ДЬЯКОВУ, Люсью Ефимовну ГОРЕВУ!
Ветерана труда

Зинаиду Ивановну ЕКИМОВУ!

В юбилейный ваш день рождения
Пожелания самые лучшие:
И здоровья, и настроения,
И семейного благополучия!

Районный совет ветеранов



Поздравляем

Галину Евгеньевну НЕГОРЮХИНУ с юбилеем!

Вашу мудрость ничем не измерить,
Опыт жизненный не перенять.
Поздравляем сейчас с юбилеем,
Дата веская - восемьдесят пять!
Много Вы на веку повидали,
И немало еще впереди.
Пожелаем, чтоб не увядали,
До ста лет продолжали цвести!
Дочь и зятья



Нашего уважаемого

Александра Александровича МУРАВЬЕВА поздравляем с юбилеем!

От души желаем счастья,
Много-много долгих лет.
Ну, а главное - здоровья,
Его дороже в жизни нет!
Коллектив АО "Ущевцы"



Нашу дорогую и любимую мамочку, жену и бабушку **Марию Дмитриевну ФЕДОТЬЕВУ** от души поздравляем с 75-летием!

Пусть будет этот юбилей
Незабываемым из дней,
Улыбок полон и цветов
И благодарных теплых слов!
Пусть в радости идут года,
Чтоб в жизни были навсегда
Здоровье, счастье и успех,
Удача в начинаньях всех!
Муж, дочери, зятья и внуки



АКЦИЯ: "СПРАВЕДЛИВЫЙ ПРИЗЫВ"

В партию "Справедливая Россия"

приглашаются желающие от 18 лет.

Обращаться по тел. 8-909-582-30-89,

Любовь Михайловна Норкина

ПРИЕМНАЯ ПАРТИИ "СПРАВЕДЛИВАЯ РОССИЯ"

работает ежедневно с 10.00 до 17.00

по предварительной записи

по адресу: г. Волосово, пр. Вингиссара, д. 17а,

пом. 16, тел. 8-909-582-30-89,

Любовь Михайловна Норкина

ДОСКА. БРУС от 35 руб.
ВАГОНКА. БЛОКХАУС
ИМИТАЦИЯ БРУСА

Тел. 8-921-393-22-96
Терпилицкое шоссе, 2-й км

ТОРГОВО-ОФИСНЫЙ ЦЕНТР

АРСЕНАЛ

пос.Бегуницы, д.69

АРЕНДА

торгово-офисных помещений

Телефон. Интернет. Парковка

Все коммуникации

Тел.: 8-981-899-77-77;

8(81373)51-705

"Возрождение"

ПАМЯТНИКИ Собственная художественная мастерская
Только карельский гранит!



Ограды (от простых до элитных,

более 15 видов)

Художественная ковка любой сложности (заборы, ворота, козырьки, навесы)

Доставка и установка

(хранение бесплатно)

Тел.: 8-905-232-20-13, 8-931-543-00-67

Наш адрес: г.Волосово, ул.Хрустицкого, д.76 (напротив Россельхозбанка)

Специализированная ритуальная служба при морге ООО "Могретап-В"

- **Вывоз усопших круглосуточно и бесплатно;** услуги по захоронению.

- Большой выбор ритуальных принадлежностей.

- Изготовление и установка памятников, оградок, столов, скамеек.

- Благоустройство захоронений.

Тел.: 23-906; 8-921-433-10-11; 8-921-333-20-04

Наш адрес: г.Волосово, ул.Хрустицкого, д.76, лит.В (здание морга)

Извещение о проведении собрания о согласовании местоположения границ земельного участка.

Кадастровым инженером ООО "Тэрра" Рожковой Татьяной Николаевной (аттестат 47-11-0106), 188300, г. Гатчина, ул. Соборная, д.11/1, тел.8-81371-20494, terga_gtm@mail.ru,

в отношении земельного участка, расположенного по адресу: Ленинградская обл., Волосовский район, г. Волосово, ул. Новая, д. 15 выполняются кадастровые работы по уточнению местоположения границ земельного участка.

Заказчик кадастровых работ: Волкова Елена Ивановна, проживающая по адресу: г. Санкт-Петербург, ул. Бухарестская, дом 110, корпус 1 квартира 204, тел. 905-206-20-67.

Собрание заинтересованных лиц по поводу согласования местоположения границ **состоится** через 30 дней со дня опубликования данного извещения, по адресу: г. Гатчина, ул. Соборная, д.11/1 в 11 часов 00 минут.

С проектом межевого плана земельного участка можно ознакомиться по адресу: г. Гатчина, ул. Соборная, д.11/1.

Возражения по проекту межевого плана и требования о проведении согласования местоположения границ земельного участка на местности принимаются по адресу: г. Гатчина, ул. Соборная, д.11/1, с понедельника по пятницу с 09 до 17 часов, обед 13-14.

Смежный земельный участок, с правообладателем которого требуется согласовать местоположение границы: Ленинградская обл., Волосовский район, г. Волосово, ул. Вокзальная, д. 32, кадастровый номер 47:22:0400040:7, владец: Рыбалкина Варвара Валерьевна. При проведении согласования местоположения границ при себе необходимо иметь документ, удостоверяющий личность, а также документы о праве на земельный участок.

ХРАМ АЛЕКСАНДРА НЕВСКОГО г. ВОЛОСОВО

14 августа - Происхождение Честных Древ Животворящего Креста Господня. **Начало божественной литургии в 9.00.** Освещение воды, меда и мака.

19 августа - Преображение Господа Бога и Спаса нашего Иисуса Христа. **Начало божественной литургии в 9.00,** после окончания - освещение яблок.

Мастерская "Онега-Гранит"

ПАМЯТНИКИ ОГРАДЫ установка

Режим работы - с 10 до 18 час.,

выходной - воскресенье, понедельник

д.Губаницы, д.26

(бывшее здание клуба)

Тел. 8-911-130-30-95

д.Бегуницы

(около кладбища)

Тел. 8-981-752-44-02

Центральная мастерская п.Купень

Тел.: 8-911-274-29-30;

8-911-914-87-80

ИП Монин Д.А. Реклама

СТОМАТОЛОГИЯ



сеть семейных клиник

Лиц. N ЛО-47-01-001038

СЕМЕЙНЫЕ СКИДКИ ГАРАНТИЯ НА ВСЕ ВИДЫ РАБОТ

Квалифицированные и внимательные

специалисты ждут вас

с 9.00 до 22.00 без выходных

ПЕРВИЧНЫЙ ОСМОТР - БЕСПЛАТНО

Мы находимся по адресам:

г.Волосово, ул.Красных Командиров, д.19а,

т.ел.: 8-921-947-38-64, 8(81373)21-204;

м."Озерки", ул.Сикейроса, д.19, т.ел. 972-68-70;

м."Чернышевская", Лит.ейный пр., д.11

(вт.орой двор), т.ел. 275-04-92;

м."Кировский завод", ул.Возрождения,

д.19/38, т.ел. 8-905-223-17-52;

пос.Ст.рельна, ул.Порт овая, д.19, к.2

(в здании санат.ория "Ст.рельна"),

т.ел. 8-921-573-93-18

О возможных прот.иповозаказаниях проконсультируйтесь со специалистом ООО "Ст.омат.ология"

Реклама

ООО "Волосово-Вторчермет" ЗАКУПАЕТ ЛОМ ЧЕРНЫХ И ЦВЕТНЫХ МЕТАЛЛОВ и заключает договоры на 2016г.

Тел.: 21-010; 8-906-263-08-81 Лиц. 47-ЛО N05170

Районный совет ветеранов с пригорбией сообщает о смерти участницы Великой Отечественной войны **СЕЛЮГИНОЙ Веры Максимовны.** Выражаем соболезнования родным и близким.

РЕКЛАМА * ОБЪЯВЛЕНИЯ * РЕКЛАМА * ОБЪЯВЛЕНИЯ * РЕКЛАМА * ОБЪЯВЛЕНИЯ * РЕКЛАМА * ОБЪЯВЛЕНИЯ

Учредители - администрация МО Волосовский муниципальный район Ленинградской области, Комитет по печати и связям с общественностью Ленинградской области, ООО "Сельская новь". Газета зарегистрирована: Управлением Федеральной службы по надзору в сфере связи, информационных технологий и массовых коммуникаций по Санкт-Петербургу и Ленинградской области 17 мая 2010 года ПИ N ТУ 78-00605 Издатель - ООО "Сельская новь"

Гл. редактор: **Н.П. Михина**
Газета отпечатана в типографии ООО "Фирма "Курьер" (196105 г.СПб, ул.Благодатная, д.63, к.6)

Редакция за полиграфический брак, а также содержание рекламы ответственности не несет. Мнение редакции не всегда совпадает с мнением авторов и читателей.

Знак информационной продукции 16+

Адрес редакции и издателя: 188410, Волосово, пр.Вингиссара, 17

ТЕЛЕФОНЫ:
Главный редактор - 22-502. Редактор - 22-559.
Компьютерный отдел - 24-091. Рекламный отдел, факс - 22-939.
Ответственный секретарь, журналисты - 22-677.

Печать офсетная
Индекс подписки 55015
Тираж 4000
Заказ 712