



СЕЛЬСКАЯ НОВЬ

Издается с 1 мая 1931 года

№ 43
(12397)

4 ноября
2017 года
суббота

Цена свободная

ОБЩЕСТВЕННО-ПОЛИТИЧЕСКАЯ ГАЗЕТА Волосовского района Ленинградской области

4 ноября - День народного единства!

Дорогие земляки!

От всей души поздравляем вас с Днем народного единства!

На протяжении многих веков иноземные захватчики не раз пытались разорить нашу страну, овладеть ее богатством. Но в периоды лихолетья, вражеских нашествий наш великий многонациональный народ объединялся против врага и побеждал. Так было и 4 ноября 1612 года, когда наши славные предки положили конец смутному времени.

Но единство необходимо нам и в мирной жизни: в созидательном труде на благо нашей Родины, в противостоянии вызовам времени, прежде всего, в борьбе с терроризмом. Едино мы и в стремлении сохранить наши традиции, культуру, нравственные ценности.

Дорогие земляки! Желаем вам и вашим семьям благополучия, здоровья, а нашей Родине - мира и процветания!

В. РЫЖКОВ, глава администрации
Волосовского муниципального района
В. САВЕНКОВ, глава МО
Волосовский муниципальный район

Уважаемые жители Ленинградской области!

Примите самые искренние поздравления с Днем народного единства!

4 ноября - особая дата в календаре, она символизирует силу духа нашего народа, нашу способность преодолевать любые внутренние раздоры и противоречия перед лицом внешней угрозы.

Это праздник для всех настоящих патриотов России, людей, хранящих в сердце память о подвиге предыдущих поколений.

Сегодня наше единство помогает Родине отвечать на новые вызовы времени.

Благодаря этому единству, Россия была, есть и будет Великой державой!

И пусть в Год Истории каждый из нас почувствует свою причастность к делу предков, делу защиты и возрождения Отечества! С праздником!

А. ДРОЗДЕНКО, губернатор
Ленинградской области

Уважаемые жители Ленинградской области!

Сердечно поздравляем вас с государственным праздником Российской Федерации - Днем народного единства!

Этот праздник - символ национального единения и гражданской ответственности за настоящее и будущее нашей Родины.

Именно в этот день в 1612 году под предводительством Минина и Пожарского люди разных национальностей, сословий и религиозных предпочтений объединились для того, чтобы спасти Родину от иностранных интервентов, отстоять ее независимость. Они сохранили российскую государственность, тем самым положили конец многолетней Смуте на Руси.

Умение россиян объединяться в ответственный исторический момент - одна из величайших особенностей нашего народа. И сегодня нам как никогда вновь необходима сплоченность.

Пусть этот праздник станет напоминанием о том, что мы, россияне, принадлежащие к разным социальным группам, национальностям и вероисповеданиям, единый народ с общей исторической судьбой и общим будущим. В этот праздничный день желаем вам, дорогие земляки, здоровья и счастья, благополучия, мира и добра!

О. ПЕТРОВ,
руководитель фракции "Единая Россия"
Законодательного собрания Ленинградской области,
депутаты фракции

Уважаемые судебные приставы!

Сердечно поздравляем вас с профессиональным праздником! Именно вы реализуете один из ключевых принципов права - закон выше всего. Исполнение судебных решений гражданами России, борьба с разного рода должниками перед государством и частными лицами - очень важная миссия, возложенная на вас. Благодаря вашей работе дети, престарелые родители, инвалиды получают алименты от родных, уклоняющихся от их выплаты. Честно выполняя свой долг, вам приходится сталкиваться с непониманием, сопротивлением, даже с агрессией. Поэтому эта служба требует не только профессиональных знаний, но и выдержки, терпения, высоких моральных качеств.

Спасибо вам, уважаемые приставы, за вашу трудную и такую необходимую обществу работу. Счастья вам, здоровья, высокой оценки обществом и государством вашего труда!

В. РЫЖКОВ, глава администрации
Волосовского муниципального района
В. САВЕНКОВ, глава МО
Волосовский муниципальный район

• ВНИМАНИЕ: КОНКУРС!

Администрация муниципального образования Волосовский муниципальный район Ленинградской области в соответствии с планом реализации муниципальной подпрограммы №3 "Развитие малого, среднего предпринимательства и потребительского рынка Волосовского муниципального района Ленинградской области" муниципальной программы "Устойчивое развитие Волосовского муниципального района Ленинградской области" проводит конкурс среди субъектов малого предпринимательства "Лучший в малом бизнесе-2017".

Конкурс является открытым и проводится по шести номинациям:

- "Лучшее промышленное предприятие";
- "Лучшее предприятие в сфере строительства и ремонта";
- "Лучшее предприятие в сфере услуг";
- "Лучшее предприятие в сфере бытового обслуживания населения";
- "Лучшее предприятие в сфере общественного питания";
- "Лучшее предприятие в сфере розничной торговли".

Приглашаем субъекты малого бизнеса, осуществляющие хозяйственную деятельность на территории Волосовского района Ленинградской области принять участие в конкурсе "Лучший в малом бизнесе-2017".

Заявки на участие в конкурсе принимаются с 10 ноября по 30 ноября 2017 года по адресу: 188410, Ленинградская область, г. Волосово, пл. Советов, д. За, каб. 20 (в рабочее время с понедельника по пятницу с 8.00 до 17.00 (перерыв с 12.00 до 13.00)).

Подведение итогов конкурса состоится в декабре 2017 года.

С положением о порядке проведения конкурсного отбора можно ознакомиться на официальном сайте администрации МО Волосовский муниципальный район <http://www.волосовскийрайон.рф>, а так же в газете "Сельская новь" от 21 октября 2017 года.

Всероссийский день приема предпринимателей

В целях реализации п. 7 распоряжения прокурора Ленинградской области от 16.03.2017 №20/7р "Об организации исполнения распоряжения Генерального прокурора Российской Федерации от 03.03.2017 №139/7р "Об организации проведения в органах прокуратуры Российской Федерации Всероссийского дня приема предпринимателей" в городских и районных прокуратурах Ленинградской области ежемесячно проводится Всероссийский день приема предпринимателей.

В прокуратуре Волосовского района Всероссийский день приема предпринимателей проводится в рабочее время в первый вторник каждого месяца. **Ближайший прием состоится 7 ноября 2017 года с 9.00 до 18.00** по адресу: г. Волосово, пр. Вингиссара, д. 52.

Уютные, теплые, комфортные КВАРТИРЫ ОТ ЗАСТРОЙЩИКА

в центре г. Волосово, ул. Краснофлотская, д. 11А

**Дом сдан в конце 2016 года
Цены ниже рыночных**

Тел.: 8(812)607-55-50; 8-921-551-47-43

Р
е
к
л
а
м
а



Публичные слушания по проекту бюджета муниципального образования Волосовский муниципальный район Ленинградской области на 2018-2020 годы

Уважаемые жители Волосовского района!

Администрация муниципального образования Волосовский муниципальный район Ленинградской области приглашает принять участие в публичных слушаниях по проекту бюджета муниципального образования Волосовский муниципальный район Ленинградской области на 2018 год и на плановый период 2019 и 2020 годов, которые состоятся **22 ноября 2017 года в 11.00** по адресу: Ленинградская область, г. Волосово, пл. Советов, дом За, администрация Волосовского муниципального района.

Желающим выступить на публичных слушаниях необходимо сообщить о планируемом выступлении по телефону комитета финансов администрации Волосовского муниципального района (81373)23-328 или 8(81373)23-200 по рабочим дням с 9 до 16 часов, указав фамилию, имя, отчество, место жительства и тему выступления не позднее 17 ноября 2017 года.

Приглашаем всех желающих принять участие в публичных слушаниях.

ДЕНЬ НАРОДНОГО ЕДИНСТВА



День народного единства - относительно новый праздник для нас. Почему для замены привычного нам, но не отвечающего духу времени революционного праздника, было принято именно такое название торжественного дня? И почему, праздною его, мы мысленного возвращаемся на 400 лет назад, в 17 век, в Смутное время, когда Россию, потерявшую единоначалие, раздирали междоусобицы, позволившие полякам возвести на российский престол своего ставленника. И Гражданская война, и Смутное время наглядно показывают нам, в какой разор, в какую разруху можно ввести страну, перессорившись друг с другом. Только объединенными усилиями Россия смогла выстоять в кровопролитных войнах, победив и Наполеона, и Гитлера.

И в мирное время, как только в обществе

появляется политическая или национальная рознь, жизнь меняется к худшему. Это подтверждают постперестроечные 90-е годы, когда на волне междоусобиц всплывало все худшее, что есть в человеке: бессовестность, безжалостность, алчность.

Те годы и нашему району принесли немало бед. Помню, как я, будучи директором совхоза "Волна" - мощного мясооткормочного хозяйства, - пытался спасти его от разорения. Мы могли давать рынку прекрасную молодую говядину. Но куда там! Прилавки заполнили стратегические мясные запасы Аргентины, Бразилии, дешевые американские куриные окорочка. До российского производителя дела никому не было. Боролись за выживание и в других хозяйствах района. Но удавалось это плохо. Старую технику нечем было заменить, дорожали комбикорма, удобрения, семена. Все сложнее было реализовать продукцию. А нет реализации - нет денег. Нет денег - нет зарплаты. Росли долги по налогам. Хорошие природные крестьяне бросали свой дом, уезжали в город, становились "челноками", грузчиками, охранниками. Старики рыдали в приемных администраций о затерявшихся где-то пенсиях.

Мы выстояли и вышли из этого провала только потому, что у большинства наших людей стремление к единению, любовь к своей земле, к Родине неистребимы. И потому, что власти, наконец, пришли люди, искренне желающие России добра и делающие все возможное для ее становления и укрепления.

Сегодня Волосовский район гармонично вписывается в Ленинградскую область. Его поля и фермы кормят десятки тысяч людей. Мы гордимся нашими знаменитыми агропромышленными предприятиями: ЗАО "Племзавод "Гомонтово", ЗАО "Племзавод "Рабитицы", ЗАО "Племзавод "Ленинский путь" и многими другими. Год от года возрастает у нас количество предприятий малого и среднего бизнеса, реально ощущающего не только моральную,

но и материальную поддержку властей областного и районного уровня.

В 90-е годы пришли в упадок объекты культуры, здравоохранения, образования. А теперь мы практически каждый год открываем новые здания для этих сфер. И оборудованы они по всем требованиям современности. Многие старые здания отремонтированы и приведены в достойный вид. Превращается в настоящий город райцентр, приведены в порядок наши дороги. В частные дома повсеместно приходит газ. Многие уже позабыли, как в 90-е годы мучились с отоплением и водоснабжением. Частые аварии на коммуникациях, не справляющиеся с нагрузкой старые котельные, потоки жалоб от населения. Сегодня у нас новые надежные теплосети, мощные автоматические котельные. В поселениях меняют на пластик ржавые водопроводные трубы. Да, все может быть - и котельная откажет, и авария на трассе - но это единичный случай, и зиму мы ждем без вчерашнего страха. Снова стали строить и покупать жилье для переселенцев из аварийных домов, предоставляем квартиры молодым специалистам медицины и образования. Молодые семьи сегодня имеют возможность получить бесплатно земельный участок для жилищного строительства. С каждым годом усиливается социальная поддержка малоимущих.

В поселениях можно увидеть все больше молодых лиц. Волосовский район перестал быть непривлекательным для проживания молодежи. И все это дано нам не просто так. Понадобилось объединение воли сотен людей, чтобы объединить для созидательного труда десятки тысяч человек.

Вот поэтому так важен для нас этот праздник - День народного единства. Мы сильны, пока едины. А если забродит какая-нибудь новая смута по умам, надо вспомнить 90-е годы ушедшего века.

В. РЫЖКОВ,
глава администрации
Волосовского муниципального района

Ответы на вопросы, поступившие губернатору Ленинградской области Александру Дрозденко по итогам встречи с представителями бизнес-сообщества Ленинградской области 29 августа 2017 года

Какие проверки бизнеса будут сокращены в первую очередь? От каких устаревших требований планируется отказаться?

Отвечает комитет экономического развития и инвестиционной деятельности Ленинградской области.

Одним из основных направлений реформы контрольно-надзорной деятельности является снижение административной нагрузки на добросовестных хозяйствующих субъектов, позволяющее, в том числе: перейти к проведению плановых проверок на основании риск-ориентированного подхода в 2018 году; увеличить долю подконтрольных субъектов, в отношении которых плановые проверки будут проводиться реже; освободить от проведения плановых проверок подконтрольные субъекты на 20% к 2018 году, на 50% в 2025 году.

Начиная с 2018 года, риск-ориентированный подход будет внедрен по основным видам контроля: эконнадзор, ветнадзор, стройнадзор, жилищный надзор, лицензионный контроль в сфере управления многоквартирными домами, лицензионный контроль за розничной продажей алкогольной продукции, госконтроль долевого строительства объектов недвижимости будет применяться риск-ориентированный подход.

По всем перечисленным видам контроля и надзора плановые проверки будут проводиться только в отношении тех подконтрольных субъектов, которые попадают под высокую категорию риска.

Просьба рассказать о проекте "МФЦ для бизнеса". Где они будут открываться в первую очередь?

Отвечает комитет экономического развития и инвестиционной деятельности Ленинградской области.

25 апреля 2017 года в городе Всеволожск состоялось открытие первого бизнес-офиса "МФЦ для бизнеса", 23 июня 2017 года состоялось открытие бизнес-офиса "Тихвинский" в Тихвине, а 28 июля торжественное открытие бизнес-офиса "Гатчинский".

Также в октябре 2017 года планируется открытие бизнес-офиса "Киринский" и в ноябре-бизнес-офиса "Выборгский".

На сегодняшний день бизнес-офисы ведут прием и выдачу документов по 138 услугам, в том числе, по бизнес-ситуациям: "Бизнес-ситуация "Открытие кафе", "Бизнес-ситуация "Открытие нестационарного торгового объекта", "Бизнес-ситуация "Открытие салона красоты" и других.

Где будет располагаться Центр промышленного развития? Каким образом можно будет принять в нем участие?

Отвечает комитет экономического развития и инвестиционной деятельности Ленинградской области.

Предварительный адрес Центра определен как Санкт-Петербург, Малоохтинский пр., д.65, лит. Б. Учитывая, что Центр в настоящее время находится на стадии регистрации юридического лица, по всем вопросам связанным с деятельностью Центра необходимо обращаться в отдел развития промышленности департамента промышленной политики и инноваций комитета экономического развития и инвестиционной деятельности по телефону 576-6690 или по адресу электронной почты rgom@lenreg.ru.

На развитие каких отраслей промышленности Правительство Ленинградской области обращает внимание в первую очередь? Какие приоритетные направления сегодня?

Отвечает комитет экономического развития и инвестиционной деятельности Ленинградской области.

Ленинградская область - один из ведущих промышленных центров Российской Федерации, чей промышленный потенциал представлен химической и нефтехимической, деревообрабатывающей и целлюлозно-бумажной, пищевой и легкой промышленностью.

Активно развивается транспортное машиностроение, выступая своеобразным локомотивом индустриального развития региона.

Наибольший удельный вес в промышленности региона по объемам отгруженных товаров имеют отрасли: химическая и нефтехимическая - 30%, пищевая - 12,7%, производство и распределение энергии, газа и горячей воды - 12%, лесопромышленный комплекс - 10%, машиностроение и производство транспортных средств и оборудования составляет 9,6% промышленной строительной материалов, производство резиновых и пластмассовых изделий, табачная промышленность составляют чуть менее 5% каждая, доля легкой промышленности - менее 0,5%.

Существует огромная проблема с нарушенными сельскохозяйственными землями, т.е. отсутствует система их восстановления. Это приводит к тому, что тысячи гектаров земли выведены из сельскохозяйственного оборота и превращаются в свалки. Ведется ли в данной сфере системная работа?

Отвечает комитет по агропромышленному и рыбохозяйственному комплексу Ленинградской области.

В Ленинградской области проводится комплексная работа по вовлечению неиспользуемых земель в сельскохозяйственный оборот, в результате которой в течение последних трех

лет сохраняется положительная тенденция увеличения посевных площадей в регионе. Посевные площади увеличились с 211 тыс. га в 2014 году до 222 тыс. га, в 2017 году - на 11 тыс. га или на 5,1%.

Из них в рамках реализации подпрограммы мелиорации земель сельскохозяйственного назначения введено в оборот 6,3 тыс. га: в 2014 году - 1,3 тыс. га, в 2015 году - 2,2 тыс. га, в 2016 году - 2,8 тыс. га. С 2017 по 2020 годы за счет мелиоративных работ в регионе запланировано ввести в оборот не менее 8 тысяч га земель сельскохозяйственного назначения.

Кроме этого, для соблюдения землепользователями требований земельного законодательства органы местного самоуправления Ленинградской области осуществляют муниципальный земельный контроль. В 2017 году составлено и направлено в Управление Россельхознадзора по Санкт-Петербургу и Ленинградской области 66 актов проверок, привлечено к административной ответственности 50 физических лиц, общая сумма наложенных штрафов составила 788 тыс. руб.

На территории Ленинградской области реализуется практика по изъятию невогребованных земельных долей. По состоянию на 1 января 2017 года образовано в счет невогребованных земельных долей, признанных муниципальной собственностью 439 земельных участков общей площадью 2014,55 га.

Органы местного самоуправления Ленинградской области проводят мероприятия с землепользователями по разъяснению необходимости эффективного использования земель сельскохозяйственного назначения и соблюдения земельного законодательства.

(Продолжение следует)

ИСТОРИИ ПАМЯТЬ ЖИВА

• ПОМНИМ

Большое Заречье... Была большая деревня: больше двухсот дворов. Была - и нет деревни. Погибла она в октябре 1943-го, как и многие деревни ленинградского края. На пепелище сожженной немецко-фашистскими оккупантами деревни сооружен мемориальный комплекс. Многие годы посещают его все те, у кого сохранилась благодарная память о подвиге мирных жителей, с риском для жизни оказывавших всяческую помощь нашим партизанам. По-прежнему, окаймляя своими разветвленными рукавами

обгоревшие печи бывших зареченских домов, течет неугомонная речка Оредеж - чистая и студеная, будто поток выплаканных и остывших за все послевоенные годы горючих слез. С бронзовым обелиском воину-освободителю как символ жизни перекликается гнездовье аистов, обосновавшихся на макушке сигнального колокола скорби, заглушив его навсегда. Здесь больше нет ядовитого дыма пожарищ, воцарилась тишина, изредка нарушаемая залпами ружейных салютов, как и в тот день, 27 октября.



В тот субботний день на зареченском мемориале состоялась областная торжественно-траурная акция "На страже памяти священной", посвященная Дню памяти сожженных в годы Великой Отечественной войны немецко-фашистскими оккупантами деревень Ленинградской области и 74-й годовщине трагедии деревни Большое Заречье. Наступают минуты открытия торжественно-траурной церемонии. Колокольный звон извещает о начале важного события. К микрофонам подходит группа старшекласников Кикеринской школы и на музыкальном фоне звучат стихи о погибшей в войну деревне. Духовой оркестр наполняет атмосферу торжественной мелодией марша Преображенского полка, под который на площадь вступает, чеканя строевой шаг, группа знаменосцев роты почетного караула, вносящая флаги Российской Федерации, Вооруженных Сил РФ и Ленинградской области.

Ведущие акции памяти Мария Мунько и Илья Лобанов представляют руководителей области и района и предоставляют слово вице-губернатору Ленобласти **Николаю Емельянову**. Говоря о важной роли в приближении дня и часа освобождения ленинградского края от вражеской оккупации, партизанских формирований он отметил их важную роль в борьбе с фашизмом и большую поддержку, оказываемую партизанам жителями деревень, которым была уготована участь смертников... Большое Заречье также

... 30 октября 1943-го года, гитлеровцы, не дождавшись в условленном месте явки жителей Большого Заречья, которых они якобы хотели спасти от надвигающегося наступления наших войск под Ленинградом отправкой их в "тыл", приступили к тотальному прочесыванию всех домов. В пустыющей деревне они обнаружили немощных стариков, детей и женщин. Собрав их в кучу, погнали за три километра в ближайшую деревню Глумицы, прихватив с собой и с десяток беженцев, схваченных при облавах в лесах. На краю деревни каратели решили преподать всем урок за непослушание. 14 беззащитных зареченцев они расстреляли, а 52 заперли в пустыющем доме Павла Тюнни, облили его керосином и подожгли... В тот же день озверевшие факельщики предали огню Большое Заречье...

На том месте, где была учинена расправа над мирными жителями, установлена часовня-памятник во имя иконы Божией Матери "Неопалимая Купина". К ней и прибыли представители волосовских и других делегаций на молитвенное поминовение жертв минувшей ожесточенной войны среди мирного населения Ленинградской области - "С молитвой в сердце". Знаменосцы роты почетного караула торжественно вносят флаги России, Воору-

Память не стареет

оказалось в списке приговоренных за связь с партизанами. В завершение своего выступления он сказал: "Позвольте акцию "На страже памяти священной" считать открытой!"

Тему незабываемой трагедии деревни Большое Заречье и части ее жителей продолжил в своем обращении к участникам акции глава администрации Волосовского района **Василий Рыжков**. Он обратил внимание всех на то, что память о тех, кто рисковал и жертвовал собой ради спасения Родины в нас должна жить всегда, чтобы не допустить повторения прошлого. Напоминанием о суровых испытаниях, выпавших на долю волосовцев, и есть этот мемориал, священное место, на котором мы можем доносить до новых поколений правду о жестокой войне.

У памятной плиты с обеих ее сторон занимают место восемнадцать юнармейцев с лампадами по числу районов области. Они оставляют эти огненные символы на памятной плите, как знак солидарности с участниками акции жителей всего региона. На фоне оркестровых мелодий ведущие озвучивают трагическую статистику вражеских бесчинств: "В годы войны в Ленинградской области оккупантами полностью разрушено 20 городов, 3135 деревень и других населенных пунктов, около 200 деревень карате-

ли сожгли, некоторые из них - вместе с мирными жителями...". Под залпы ружейного салюта - минута молчания в память о жертвах фашизма. К обелиску мемориала возлагаются венки от правительства и Законодательного собрания Ленобласти. На памятную плиту, словно капли крови безвинных жертв, ложатся красные гвоздики от ветеранов нашего района и делегаций других поселений области, Сосновоборского городского округа, от студенческой и школьной молодежи Санкт-Петербурга, от участников военно-исторического клуба "Рейд", а также от волосовских поселений, образовательных учреждений и юнармейцев. К участникам акции обращается наш депутат в Законодательном собрании Ленобласти **Марина Левченко**. Она сказала о неугасающей боли в сердцах жителей края по зверски казненным нацистскими палачами мирным жителям Большого Заречья. Тему сохранения исторической памяти о погибших в войну деревнях продолжил председатель совета общественных организаций ветеранов Санкт-Петербурга, генерал-майор **Василий Волобуев**.

Тихо звучат колокола на подвесной звоннице, которыми управляет настоятель Ястребинского храма о. Василий Ильин. Динамики разно-

сят духовное песнопение в исполнении певчих архиерейского хора Тихвинской епархии. Отличительной чертой традиционной акции "На страже памяти священной" является активное участие в ней молодежи. Историческая память должна передаваться от поколения к поколению: при этом условии она будет нескончаемой.

На акции минувшего года был дан старт новой традиции: принято решение ежегодно, в День памяти сожженных деревень, на мемориале в Большом Заречье чествовать жителей региона, воспринявших постулат "На страже памяти священной" как руководство к конструктивному действию. Это благодаря их эффективным действиям, созвучным гуманистическим идеалам великого художника и мыслителя Николая Рериха, наши мемориальные комплексы и объекты культурного наследия содержатся в порядке и успешно выполняют культурно-просветительскую и воспитательскую миссию. У развернутого полотнища с символикой "Знамени мира" Николая Рериха Василий Рыжков чествует группу отличившихся активистов из шести районов Ленобласти и Санкт-Петербурга. Под патристические марши духового оркестра Военной академии материально-технического обеспечения имени генерала армии Андрея Хрулева участники акции покидают зареченский мемориал и направляются в деревню с трагической судьбой - Глумицы.

Глумицы... боль наша

женных сил, Ленинградской области и встают возле часовни. Здесь же - местные жители, ветераны, молодежь... Ведущие вновь обращаются к стихам, обращенным к трагизму войны: "Вот и сегодня в час поминовения, в День памяти сожженных деревень, мы в Глумицах охвачены волнением, такой уж час, такой уж этот день...". Ритуал молитвенного поминове-

ния начинают певчие, представляющие духовенство и монастырскую братию древней и высокочтимой обители - Свято-Троицкого Александра Сvirского монастыря из Лодейнопольского района. Снова звучит перезвон колоколов, юнармейцы подносят к часовне лампады, слышен приглушенный стук метронома... К присутствующим обращаются глава администрации Кали-

тинского СП **Владимир Бердышев**, генеральный директор группы компаний "Балтспецфлот" **Андрей Шпигель**, чьи мастера устанавливали здесь часовню, а также благочинный Волосовского благочиния **Иоанн Прус**... Священнослужители начинают поминальный молебен, а в завершение его исполняется "Вечная память". На фоне песнопения от всех участников торжественно-скорбной акции возлагается венок к часовне памятнику, а цветы - всеми присутствующими.

Леонид НАЙДЕНКО, фото автора



ДОБРОСОСЕДСТВО - ТРАДИЦИЯ ДАВНЯЯ



«Белая церковь» в Молосковицах.
Паулахарью С. Инкери // Составитель Марьют Паулахарью. - Финляндия:
Финское литературное общество «Хельсинки», 2010. - 111 с.

Издавна, на протяжении многих веков, на территории нашего района проживали люди разных национальностей, сохраняя самобытную культуру, язык и религию.

Говоря о прошлом нашего района, следует помнить, что территория его раньше называлась Водской пятиной. Это название не случайно, поскольку вождями были древнейшими поселенцами этой местности, пришедшими на смену лопарям, населявшим ее в еще более древние времена, о чем свидетельствуют названия селений, упоминаемых в Писцовой книге 1500 года. Например, Лопец в Ястребинском погосте. Погосты были в то время центрами сельских общин. Первоначально это были места, куда съезжались купцы (гости) для продажи или обмена своих товаров на предметы хозяйственной деятельности и охотничьей добычи местных жителей. Об этом тоже напоминают топонимы, например Гостятино недалеко от деревни Хотнежи.

В той же Писцовой книге указывались погосты: Врудский - деревень 19, дворов 45, тягловых крестьян 176; Ястребинский - деревень 25, дворов 82, жителей 206.

По данным 1864 года самыми большими деревнями были Хотыницы - 687 человек, Яблоницы - 635, Сумск - 604, Каложицы - 521, Сырковицы - 393, Клопицы - 388, Ухора - 371, Б. Заречье - 364, Язвище - 331. В Волосово тогда проживали всего 32 человека, в Бегуницах - 44, в Зимитицах - 28, в Изваре 19.

Некоторые населенные пункты первоначально имели другие названия: например, Клопицы - Лопица, Анташи - Лопоши, Гомонтово - Хомута, Вруда - Вруцы.

В прошлом веке при переписи населения национальность не указывалась, а все жители распределялись по вероисповеданию. Учитывались основные группы верующих: православные, старообрядцы и уклоняющиеся, римские католики, протестанты (лютеране, кальвинисты и др.), остальные - магометане, иудеи и нехристиане.

Вот некоторые данные. В Бегуницкой волости проживало православных 2819 человек, протестантов 1420, римских католиков 8, иудеев 4. В Губаницкой - православных 3169, протестантов 2520, римских католиков 9, иудеев 4. В Сосницкой - православных 4088, протестантов 788, римских католиков 1, иудеев 1 и 3 старообрядцев.

Основную массу населения нашей местности составляли православные и протестанты, то есть русские и финны. Так, в Губаницах было 255 православных и 155 протестантов; соответственно, в Торосово - 62 и 108, в Будино - 14 и 53, в Гомонтово - 17 и 63. В деревнях Вересть, Реполка, Большое Заречье на момент переписи в 1896 году жили только одни православные. А вот в поселке Лашковицы (131 человек) - только одни протестанты. Большая часть финского населения была занята на работе в господских усадьбах. Наиболее самостоятельные брали землю в аренду.

Уникальным свидетельством о жизни, традициях и обычаях национальных меньшинств Петербургской губернии прошлого века служат сведения, собранные известным финским этнографом Самули Паулахарью.

После возвращения из своего путешествия по Петербургской губернии, совершенного в 1911 году, Паулахарью сдал Финно-угорскому обществу 300-страничный отчет о поездке. Спустя много лет оставшиеся от той поездки газетные статьи, тексты почтовых открыток, отчеты и дневниковые записи собрала воедино и свела в книгу внучка этнографа - Марьют Паулахарью. Книга была опубликована впервые на финском языке в Финляндии в 2010 году.

Как отмечал Паулахарью, неправильно представление о том, что вокруг Петербурга живут только русские. Там около двадцати финско-лютеранских приходов с населением свыше 120 тыс. человек, есть православные финны, около 15 тыс. ижорцев, около 2 тыс. води, несколько тысяч эстонцев. Путешествие Паулахарью составило 1300 верст - сначала в северную часть Ингерманландии, потом в западную - с водскими и ижорскими деревнями. Он посетил практически всю Ингерманландию, побывал в Лемболово, Токсово, Колтушах, Марково, Шапках, Гатчине, Колпанах, Ропше, Губаницах, Сойкино...

По словам Паулахарью, характерная примета ингерманландских мест - "хартсовни" (так местные жители называют харчевни). Сюда путники направляли коней и заходят попить горячего "тсаю". Здесь принято пить стакан за стаканом: "Полтора десятка чашек может проглотить за один присест обычный любитель чая. А вот сахар потребляют расчетливо. Приносят по два-три кусочка на человека, и этой сладости по-настоящему искушенным чаепивцам вполне хватает на все такое времяпре-



Дома в Губаницах.
Паулахарью С. Инкери // Составитель Марьют Паулахарью. - Финляндия:
Финское литературное общество «Хельсинки», 2010. - 111 с.

провождение. Если же случается праздник, то в "хартсовнях" и около них мужики располагаются на целый день..." Кстати, название "харчевня" до сих пор бытует, например, в Бегуницах - так называют местность на повороте дороги из Терпилиц на Таллинское шоссе.

Записи Паулахарью свидетельствовали о том, что среди жителей были очень сильны языческие традиции. Они поклонялись священным деревьям и даже кустам, приносили им жертвы, производили возле них магические действия...

Чтят святых и русские жители. К примеру, в селе Иьешы, что в десяти верстах от Молосковиц, каждый год в конце июля проходили большие праздники в ознаменование святых чудес, сотворенных Параскевой. Сотни людей устремлялись поклониться ей. Святыми считались береза у часовни и камень, на который спрыгнула с дерева Параскева. На камне будто бы оставался след ее ноги - углубление примерно на 20 см, в нем всегда стояла вода и не высыхала даже в самую жаркую погоду. Паломники считали эту воду "святой", набирали ее в бутылочки и лечили ею разные болезни.



Для православных регулярно совершались богослужения в церквях в Бегуницах, Большой Вруде, Волгове, Иьешах, Клопицах (две), Каложицах, Ославье, Пятой Горе, Раскулицах, Редкино, Сумино, Чирковицах, Яблоницах, Ястребино. Позднее была построена церковь в Волосово. Кроме этого, во многих деревнях были часовни (Б. Вруда, Большие Корчаны, Буяницы, Волгово, Зябицы, Иьешы (две), Калитино, Каложицы, Княжево, Котино, Леточицы, Лисино, Местаново, Недолбицы, Ославье, Остроговицы, Пружицы, Мышкино, Раскулицы, Редкино, Русские Голубовицы, Сабск, Слепино, Смолеговицы, Старое Заречье, Сумск, Сырковицы, Тегицы, Ухора, Черенковицы, Чирковицы, Яблоницы, Ястребино).

Протестанты, а это были лютеране, не имели такой возможности совершать свои культовые обряды. На всей территории района было только две кирхи (в Губаницах и Молосковицах) и один модельный лютеранский дом в Большом Тешково. Постепенно происходило обрусение финского и эстонского населения. Этому способствовали смешанные браки и отсутствие обучения на родном языке. В 1896 году лютеранские школы функционировали только в Большом Тешково, Глумицах и Тресковицах.

В советские годы появились новые возможности развития финской культуры: выходили газеты, журналы и радиопрограммы на финском языке, на нем можно было получить даже высшее образование. В конце 20-30-х годов в Волосовской районе существовали даже национальный финский сельсовет (Аракольский) и два эстонских национальных сельсовета (Зимитицкий и Смолеговицкий).

В 1937-38 гг. все национальные очаги финской культуры были закрыты, прекратили деятельность лютеранские общины. Во время войны (в 1943г.) финское население района было вывезено в Финляндию германскими и финляндскими военными властями, обратно на старые места (зимой 1944-45 гг.) их сталинское руководство, несмотря на обещания, не пустило. Всех увезли на Волгу, в Центральную Россию. Тем, кто пытался вернуться после войны на родину, в 1948 году давали 24 часа на то, чтобы освободить родной дом. Финны из деревень Волосовского района живут теперь и в Эстонии, и в Карелии, и в Финляндии, и в Швеции. Только после 1954 года местные финны стали понемногу возвращаться.

Сегодня численность по-прежнему многонационального населения в Волосовском районе составляет 51,9 тысячи человек. Русские, украинцы, белорусы, армяне, азербайджанцы, финны, таджики, татары, узбеки - самые многочисленные из проживающих на территории района национальностей. По данным переписи 2010 года на территории района из коренных народностей проживают 2 вепса, 1 ижорец и 3 финна-ингерманландца.

Н. БОГДАНОВА
Редакция благодарит за помощь в подготовке материала Волосовскую городскую центральную библиотеку.

"СКАЗКИ НАРОДОВ РОССИИ" В КАЛИТИНО



С новым проектом "Детский мобильный театр "Сказки народов России" первыми познакомились школьники поселка Калитино.

Проект реализован в рамках государственной программы комитетом по местному самоуправлению, межнациональным и межконфессиональным отноше-

ниям Ленинградской области. Профессиональным художником были разработаны эскизы декораций и 35 театральных кукол. Костюмы сказочных героев соответствуют национальным костюмам народов России.

Для учеников Калитинской школы спектакль стал одним из подарков к 40-летию шко-

лы. Кукольный театр показал пять сказок: армянскую - "Ремесло дороже золота", белорусскую - "Легкий хлеб", вепскую - "Самый лучший друг", русскую - "По щучьему веленью" и татарскую - "Шурале". Сказки отражают важнейшие общечеловеческие ценности, такие как любовь, дружба, трудолюбие, гармония в мире, уважение к людям разных национальностей. В единую программу все сказки объединены с помощью известного персонажа русского народного театра - Петрушки. Немногие знают, что остряка в красном кафтане и красном колпаке звали Петр Иванович Уксусов. Петрушка знакомит зрителей с некоторыми традициями и культурой народов, чьи сказки представлены в программе, помогает разобраться, чему та или иная история учит.



Юные зрители убедились, что Россия является Родиной для разных народов, и традиции друг друга надо ценить и уважать, помогать в трудный момент... Школьники стали активными участниками происходящего на сцене. Встреча с кукольным театром прошла очень интересно, увле-

кательно и поучительно! Спасибо огромное всем артистам театра за встречу со сказкой!

По окончании спектакля каждый ребенок получил в подарок прекрасно изданную книгу о народах, живущих на территории России.

Соб. инф

• ПАМЯТЬ

В МЫСЛЯХ И ДЕЛАХ

В Беседе прошла очередная научно-практическая конференция, которую подготовили и провели Совет музея Б.В. Вильде и Беседская основная общеобразовательная школа. В актовом зале Беседского техникума присутствовали учащиеся Беседской и Пустомержской школ, жители Беседского поселения, гости из Кингисеппа, Волосово и Санкт-Петербурга.

Тематика данной конференции выбрана не случайно. Летом 2016 года начались работы по сохранению участка Лужского оборонительного рубежа недалеко от п. Беседа, который практически полностью сохранился со всеми оборонительными сооружениями и рвом. Родилась идея создать еще одно направление работы музея Б.Вильде - о строительстве Лужского оборонительного рубежа, его участниках, героизме строителей и воинов, защищавших Ленинград на дальних подступах.

О ходе военных действий на подступах к Ленинграду истори-

На конференции было рассказано о событиях, которые разворачивались на территории Беседы и в населенных пунктах, нахо-



дющихся в непосредственной близости от нее. Участники конференции увидели на экране памятные места на территории поселения, связанные с его военной историей.

О ходе сражения на Ивановском плацдарме Лужского оборонительного рубежа рассказал капитан первого ранга в отставке, кандидат технических наук А.В. Дмитриев.

Военный историк Д.Н. Базуев осветил ход Молоосковицкого танкового сражения в августе 1941 года. Доклад сопровождался показом фильма, который вызвал у зрителей большой интерес. В фильме были показаны малоизвестные страницы обороны на Лужском рубеже.

Автор многих книг по краеведению А.А. Дмитриев свое выступление посвятил судьбам конкретных участников строительства Лужского оборонительного рубежа.

Настоятель храма Святителя Николая в Ястребино отец Василий (Ильин) в своем выступлении раскрыл духовные истоки героизма, упорства, терпения советских

воинов и строителей Лужского оборонительного рубежа. Вера - вот тот главный стержень стойкости и непобедимости русского народа. Она спасала Россию в периоды лихолетья. Если в 1939 году в Ленинграде и области был 21 действующий храм, из них 5 - в области, то в 1944 году действовало уже более 40 храмов только в

области. Отец Василий рассказал о деятельности священников во время войны. В эти непростые годы церковь оказывала населению моральную и даже материальную

поддержку. Интересна и поучительна история жизни священников Алексея Кибардина и Порфирия Рудакова, которые служили в Ястребинском храме в годы войны.

Алексей Кибардин после окончания Санкт-Петербургской Духовной Академии оказался одним из приписных священников Феодоровского Государева собора в Царском Селе. В годы Первой мировой войны прибавилось новое многотрудное послушание - пастырское служение в переполненных ранеными лазаретах. Отец Алексей стал свидетелем начала мученического пути царской семьи во время ее пребывания в Царском Селе. Почитание памяти царской семьи стало причиной первого ареста в 1930 году. Приговор - пять лет лагеря строгого режима. В июле 1941 года батюшка вернулся в Царское Село, которое вскоре заняли немцы. В начале 1942 года отец Алексей с женой перебирается в глубь области, на погост Козья Гора. Он начинает служить в храмах, входивших в юрисдикцию Православной Псковской Духовной Миссии, в том числе в храме Св. Николая Чудотворца в селе Ястребино.

Отец Алексей Кибардин постоянно в течение двух лет оказывал серьезную помощь партизанам деньгами и продуктами. В разговорах с немецкой администрацией он отрицал эту связь. После войны батюшка продолжил свое служение в Вырицком Казанском храме. Там он познакомился с

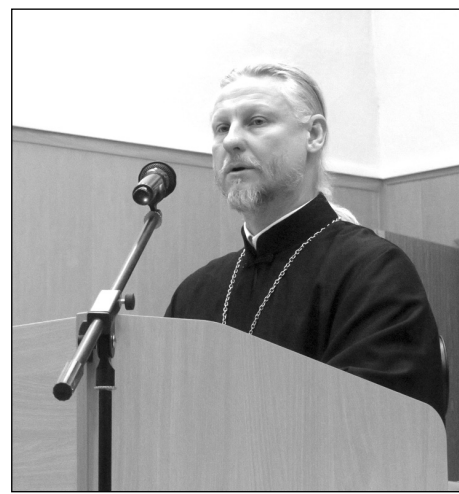


преподобным Серафимом Вырицким и стал его последним духовником. В апреле 1950 года по ложному доносу отец Алексей был опять арестован и приговорен к 25 годам заключения в лагере. Он выдержал все испытания, выпавшие на его долю. Его жизнь - пример глубокой смиренности и непоколебимой веры.

Среди участников конференции был кандидат педагогических наук, краевед, постоянный член Совета музея Б.В. Вильде В.Н. Новиков. Он неоднократно выступал на предыдущих конференциях с материалами, найденными не только в российских, но и в немецких архивах. Его доклады всегда интересны и познавательны. На нынешнюю конференцию он привез в качестве гостя Петра Юрьевича Гуйвана - правнука

Михаила Игнатьевича Седюка, участника Великой Отечественной войны на территории Волосовского и Кингисеппского районов. Петр Юрьевич рассказал о жизни своего прадеда.

В работе конференции участвовал вокальный ансамбль "Офицеры" из Кингисеппа (художественный руководитель и концертмейстер - заслуженный работник культуры РФ Георгий Комиссаров, солист ансамбля Александр Дмитриев). Артисты исполнили



песни о Великой Отечественной войне. Учитель Беседской ООШ С.Т. Журавлева спела песню "Молитва", а учащиеся Беседской школы Н. Воронин и Д. Егоров прочитали стихи, посвященные Лужскому оборонительному рубежу. Эти выступления усилили атмосферу эмоционального подъема в зрительном зале.

С заключительным словом на конференции выступил депутат Законодательного собрания Ленинградской области Вадим Анатольевич Густов, который принял самое активное участие в ее подготовке. Он подвел итоги проделанной за последний год работы по восстановлению и сохранению памятников истории и культуры на территории Беседского поселения и наметил перспективы дальнейшей работы в этом направлении.

По инициативе В.А. Густова и его непосредственном участии было принято решение о создании мемориала строителям Лужского оборонительного рубежа на территории Беседского поселения.

Материалы конференции дают возможность не только увековечить память защитников Ленинграда, но и сформировать у молодежи стойкое убеждение в том, что патриотизм - это не слова, а дела. Гордиться подвигами предков нужно конкретными делами. Пример тому - братья Алексей, Виктор, Михаил и Сергей Никитины, которые по собственной инициативе, по своему проекту и на собственные средства установили в своей родной деревне Смолеговицы памятный знак жителям деревни, погибшим в годы Великой Отечественной войны.

И. Кротова,
учитель Беседской ООШ
Фото А. Сучкова



кам многое известно, хотя неизученных страниц еще достаточно, а вот о судьбах строителей Лужского оборонительного рубежа информации мало. Эта работа только начинается. Конференция дала возможность обозначить ее

основные направления, но самое главное - привлечь неравнодушных людей к поиску материалов, активизировать и сконцентрировать силы историков и краеведов, привлечь государственные органы к решению материальных проблем для увековечивания памяти строителей Лужского рубежа.

В своем докладе "Великая Отечественная война на юго-западе Ленинградской области" кандидат исторических наук, ассистент кафедры истории Санкт-Петербургского горного университета С.И. Подольский показал общую картину военных действий в июле-августе 1941 года.



Стела, установленная на рубеже обороны подступов к Ленинграду, где сражались воины 1-й гвардейской дивизии народного ополчения Куйбышевского района г. Ленинграда в д. Котино Беседского сельского поселения





СКАТЕРТЬ – САМОБРАНКА

4 ноября мы отмечаем всенародный праздник - День единения России. Этот праздник - дань памяти воинам-ополченцам под предводительством Кузьмы Минина и Дмитрия Пожарского, освободившим в 1612 году Москву и Россию от польских захватчиков. В этой войне люди сплотились против врага неза-

висимо от происхождения и вероисповедания.

На территории нашей страны проживает более 190 народов, национальные блюда большинства из них с удовольствием готовят по всей России. Поэтому мы решили напомнить вам некоторые рецепты супов, вторых блюд и выпечки национальных кухонь.

Лучшее, любимое - для вас!

Шурпа "Кайнатма"

Шурпа - узбекское блюдо из баранины и овощей. Это и первое, и второе блюдо сразу. Все зависит от подачи!

Нам потребуется:

- вода - 2 л,
- баранина на ребрышках - 800 г,
- морковь - 2 шт.,
- лук репчатый - 1-2 шт.,
- лук красный - 1-2 шт.,
- перец болгарский - 1 шт.,
- перец острый - 1 шт.,
- картофель - 3-5 шт.,
- помидоры - 500 г,
- зелень укропа - 1 пучок,
- зелень кинзы - 1 пучок,
- базилик свежий - 2-3 веточки,
- зира, кориандр - по щепотке,
- соль,
- перец.



Мясо нарезать на куски крупного размера. Залить водой, довести до кипения, снять пену и варить до готовности мяса.

Лук и сладкий перец нарезать полукольцами. У острого перца удалить семена и нарезать тонко. Морковь нарезать кружочками. Мелкий картофель можно не резать, крупный - пополам или на 4 части. С помидоров снять кожицу, нарезать.

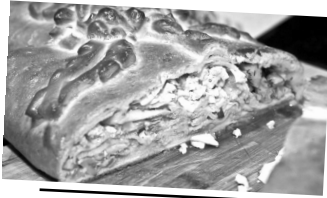
Добавить в готовый бульон лук, морковь и варить минут 25-30. Затем добавить картофель, болгарский перец и помидоры (без кожицы). Если помидоры крупные, то можно их разрезать пополам. Перец можно взять разноцветный, тогда шурпа будет еще более красивой.

Минут через 5 добавить зиру, кориандр, соль, перец и измельченную кинзу и базилик. Варить суп до готовности картофеля.

Подать шурпу с измельченным укропом.

Кулебяка с мясом

Кулебяка (кулебяк) — один из видов закрытого пирога с большим количеством начинки, более 50% от общего веса изделия - традиционное русское блюдо.



На Руси этот вид пирога почитался особо, его кушали все - от крестьян до царей. Главное отличие кулебяки от других пирогов — количество начинки, а также часто кулебяки делали многослойными (до 12 слоев), перекладывая разные виды фарша пресными блинчиками, поэтому вторым отличием была сложность начинки.

Понадобится: 600 г муки, 500 мл молока, 500 г говяжьего фарша, 50 г растительного масла, 20 г дрожжей, 2 яйца, 1 луковица, 1 ст.л. сахара, черный перец, соль.

Приготовление кулебяки. Из муки, 1 яйца, дрожжей, сахара и молока сделать дрожжевое тесто. Лук обжарить на масле, положить в фарш, поперчить и подсолить, хорошо все перемешать. Тесто раскатать в пласт 0,5 см толщиной, разрезать на полоски по 12-15 см шириной. Выложить одну полоску, на нее уложить фарш, накрыть второй полосой теста, защипнуть края, швом вниз выложить кулебяку на смазанный противень, обмазать взбитым яйцом, запекать 40 мин в разогретой духовке. Подается кулебяка с мясом горячей.

Азербайджанская пахлава

Ингредиенты:

- молоко - 0,5 стакана;
- дрожжи сухие - 0,5 чайных ложки;
- яйцо - 1 штука;
- масло топленое - 100 грамм (+1 столовая ложка для смазывания и 2 столовые ложки в тесто);
- мука пшеничная - 2 стакана;
- орехи грецкие - 2 стакана;
- сахар - 1 стакан (+1,5 столовые ложки для сиропа);
- ванильный сахар - 1 чайная ложка;
- шафран - 1 щепотка;
- желток - 1 штука;
- мед - 3 ст. ложки;
- вода - 5 ст. ложек.



Медвежья лапа - овтонь лапат

Самое известное блюдо мордовской кухни - овтонь лапат (эрс.) или офтонь ма-дят (мокш.), или "медвежья лапа".



У блюда есть своя история. Давным-давно одному простому мордовскому парню не разрешили жениться до тех пор, пока он не убьет на охоте медведя, и, согласно местному обычаю, не станет настоящим мужчиной. В итоге медведя он убил и за жарил его лапу в подарок невесте. В наши дни медвежью лапу из медвежатины не готовят, а используют говядину, печеньку и свинину. Добавляют яйца, специи, лук и замешивают фарш, как для котлет. Сверху выкладывают ржаные сухарики, которые символизируют когти медведя.

Приготовление:

Для начала мы приготовим тесто: в подогретое молоко всыпаем сухие дрожжи и немного соли, перемешиваем. Теперь взбиваем яйцо и вливаем к нему 2 столовые ложки растопленного сливочного масла, перемешиваем, соединяем эту смесь с молочно-дрожжевой и начинаем добавлять муку. Нам необходимо замесить тесто так, чтобы оно было довольно крутым и эластичным. Готовое тесто ставим на 1,5 часа "отдохнуть", накрыв салфеткой.

Теперь перейдем к орехам: пол стакана орехов мы оставляем для украшения, а остальные слегка поджариваем на сковороде (без масла) в течение 3-5 минут. Далее орехи следует измельчить в крошку и смешать со стаканом сахара и ванилином.

Так же нам стоит заранее приготовить смазку, поэтому мы заливаем шафран кипятком и оставляем на 20 минут, а затем смешиваем его с яичным желтком. Пока шафран настаивается, мы разделяем тесто на 7 частей и каждую раска-

Чахохбили - это блюдо из фазана, а готовим его из курицы. И не просто блюдо из фазана, а "чахох" - это и есть фазан по-грузински. Получается, что мы готовим фазана из курицы. Но блюдо замечательное, хоть и название странное. Приступим.

Нам потребуется:

- куриная тушка - 1,6 кг,
- лук - 2 больших головки,
- чеснок - 3 зубчика,
- помидоры - 500 г,
- базилик (сухой) - 1 горсть или 3 ст. ложки,
- хмели-сунели - 1 ч. ложка,
- петрушка - 1 пучок,
- кинза - 1 пучок,
- соль.

Куриную тушку промыть, обсушить, разрезать на небольшие кусочки и обжарить на сковороде без масла. Выложить курицу в кастрюлю или глубокую сковороду, посолить. Обжарить измельченный лук на сковороде, где жарилась курица. Помидоры ошпарить кипятком, снять кожицу и нарезать произвольно и добавить к курице. Туда же отправить готовый лук и измельченный чеснок. Готовить минут 20. Добавить хмели-сунели, сухие листья базилика, измельченную петрушку, кинзу. Через 10 минут блюдо готово.

Чахохбили



Попробуйте... калитку!



Калитки, или открытые пирожки с начинкой - традиционный вид выпечки карельской кухни.

Наиболее популярный вид начинки - картофельное пюре. Замешиваем тесто из кефира, ржаной и пшеничной муки - каждого ингредиента берем по 250 г, не забыв добавив 1 ч. л. соли. Готовим пюре из 5 картофелин, 30 мл молока, 50 г сливочного масла, 1/2 ч.л. соли и сырого яйца. Тесто разделяем на 10 частей и раскатываем сканцы (очень тонкие лепешки) диаметром 15-18 см. Выкладываем на каждую по 2 ст. л. пюре. Смазываем их желтком и отправляем в разогретую до 200 °С духовку на 20 минут. Нарядные калитки украсят любой праздничный стол.

ре и защищаем края, чтобы получились "лодочки" с начинкой в центре. Смазываем их желтком и отправляем в разогретую до 200 °С духовку на 20 минут. Нарядные калитки украсят любой праздничный стол.

Мясо с северным нравом

Еще одно интересное блюдо карельской кухни - мясо по-петровски в горшочках.

Замачиваем в воде 80 г сушеных грибов, варим 20 минут, мелко нарезаем и жарим до золотистого цвета. Разводим 1 ст. л. муки в стакане грибного бульона, вливаем его к грибам, томим соус минуту и убираем с плиты. Крупно нарезаем 600 г телятины и пассеруем с 2 луковицами до полуготовности. На дно шести горшочков



кладем по 2 картофелины кубиками, слегка присаливая, 1 нарезанную морковь. Далее выкладываем телятину с луком. Накрываем горшочки крышками и ставим в духовку на 45 минут при температуре 200 °С. Это блюдо разнообразит ваше меню и наверняка понравится всей семье.

тываем в тонкую пластину.

Форму для запекания мы смазываем топленым маслом, затем кладем первый слой теста. На него выкладываем начинку, поливаем топленым маслом и опять кладем пластину теста. Так повторяем каждый слой, пока тесто не закончится. Самый последний слой теста мы смазываем заранее приготовленной смесью шафрана и желтка.

Далее разрезаем нашу пахлаву на ромбы и украшаем грецкими орехами. Ставим форму в разогретую до 180 градусов духовку и готовим 35-40 минут.

Пока пахлава готовится, смешиваем 1,5 столовые ложки сахара с 5 ложками воды и ставим эту смесь на медленный огонь, варим 5 минут после закипания. Мед мы так же растапливаем в отдельной кастрюльке и пропитываем им пахлаву за 10 минут до ее готовности. А за 5 минут до готовности мы поливаем ее приготовленной смесью из сахара и воды. Когда пахлава немного остынет, ее можно подавать к столу.



КАК ОФОРМИТЬ БАНЮ В СОБСТВЕННОСТЬ?

Волосовский отдел Управления Росреестра по Ленинградской области сообщает жителям Волосовского района о порядке регистрации бани в собственность.

Государственный кадастровый учет и регистрация прав на созданное здание или сооружение, для строительства которых, в соответствии с федеральными законами, не требуется разрешение на строительство, осуществляются на основании технического плана и правоустанавливающего документа на земельный участок, на котором расположены такие объекты недвижимости.

Для подготовки технического плана на садовый дом, иное строение (баню, гараж, хозяйственную

постройку), расположенные на садовом земельном участке и земельном участке под индивидуальное жилищное строительство (ИЖС), необходимо обратиться к кадастровому инженеру. Имея на руках технический план и правоустанавливающий документ на земельный участок, подать заявление на кадастровый учет и регистрацию права можно через портал Росреестра или в МФЦ. Размер государственной пошлины за регистрацию права собственности физического лица на строение, расположенное на садовом земельном участке и земельном участке под индивидуальное жилищное строительство (ИЖС), составляет 350 рублей.

• ПРЕСС-СЛУЖБА ГУБЕРНАТОРА И ПРАВИТЕЛЬСТВА ЛЕНИНГРАДСКОЙ ОБЛАСТИ ИНФОРМИРУЕТ

ГОСУСЛУГИ: В РЕГИСТРАЦИИ ПРАВ НА ИМУЩЕСТВО ПОМОЖЕТ ТЕЛЕФОН

Для повышения доступности и качества предоставления государственных и муниципальных услуг Федеральная кадастровая палата организовала ведомственный центр телефонного обслуживания.

По единому бесплатному номеру телефона горячей линии 8-800-100-34-34 любой звонящий может получить информацию, связанную с деятельностью Росреестра в сфере кадастрового учета, государственной регистрации прав на недвижимое имущество и сделок с ним.

Кроме того, специалисты колл-центра расскажут о видах предоставляе-

мых государственных услуг, перечне документов, необходимых для их получения, размере государственной пошлины, порядке подачи запроса и получения результата предоставления госуслуг.

Справка

Жители Ленинградской области активно пользуются электронными услугами Росреестра. Всего за 9 месяцев 2017 года в электронном виде граждане направили свыше 13,5 тысяч заявлений об оказании государственных услуг, что в 10 раз превышает показатель за аналогичный период прошлого года.

ПО ИНИЦИАТИВЕ ПРОКУРАТУРЫ ВОЛОСОВСКОГО РАЙОНА

• ПРОКУРАТУРА СООБЩАЕТ

МУНИЦИПАЛЬНЫЕ ЗАКАЗЧИКИ ПРИВЛЕЧЕНЫ К АДМИНИСТРАТИВНОЙ ОТВЕТСТВЕННОСТИ

В рамках осуществления надзора за соблюдением законодательства о закупках для государственных и муниципальных нужд прокуратурой Волосовского района проведена проверка соблюдения сроков размещения отчетности в единой информационной системе.

Так, в соответствии с ч. 4 ст. 30 Федерального закона от 05.04.2013 № 44-ФЗ "О контрактной системе в сфере закупок товаров, работ, услуг для обеспечения государственных и муниципальных нужд", отчет об объеме закупок у субъектов малого предпринимательства, социально ориентированных некоммерческих организаций размещается заказчиком в срок до 1 апреля года, следующего за отчетным годом в единой информационной системе.

Вместе с тем, контрактными управляющими администраций Терпилицкого и Беседского сельских поселений указанные отчеты размещены с нарушением установленных сроков. В первом случае отчет размещен 22.08.2017, во втором - 02.04.2017.

По фактам выявленных нарушений прокуратурой района в отношении указанных должностных лиц возбуждены дела об административном правонарушении, предусмотренном ч. 1.4 ст. 7.30 КоАП РФ.

Административные дела впоследствии рассмотрены Ленинградским УФАС, виновные лица привлечены к административной ответственности в виде штрафа в размере 15 000 рублей.

К. ЧЕХЛАТЫЙ, помощник прокурора района, юрист 2 класса

• СЛЕДСТВЕННЫЙ ОТДЕЛ ПО ВОЛОСОВСКОМУ РАЙОНУ ИНФОРМИРУЕТ

УВАЖАЕМЫЕ ЖИТЕЛИ ВОЛОСОВО И ВОЛОСОВСКОГО РАЙОНА!

Одним из приоритетных направлений деятельности следственных органов Следственного комитета Российской Федерации является защита прав и законных интересов несовершеннолетних. Уделится пристальное внимание защите несовершеннолетних от жестокого обращения нянь с детьми, применения ими насилия к несовершеннолетним. Однако родители несовершеннолетних нередко самостоятельно разбираются со случаями применения нянями насилия к детям и увольняют

недобросовестных воспитателей, не обращаясь в правоохранительные органы.

Вместе с тем, подобная практика порождает у таких лиц уверенность в своей безнаказанности, допустимости применяемых ими мер воспитания, а также способствует продолжению совершения данными лицами противоправных деяний в отношении детей в других неосведомленных семьях.

В случае выявления фактов жестокого обращения нянь с детьми заинтересованные лица

могут обратиться с устным или письменным заявлением в следственный отдел по Волосовскому району следственного управления Следственного комитета Российской Федерации по Ленинградской области, расположенном по адресу: Ленинградская область, г. Волосово, ул. Красных Партизан, д. 28, либо обратиться по телефону: 8(81373)22-710.

И. ПОДОЛЬСКИЙ, заместитель руководителя следственного отдела

ГОРЯЧАЯ ЛИНИЯ: ЮРИДИЧЕСКИЕ ВОПРОСЫ КАДАСТРОВОГО УЧЕТА НЕДВИЖИМОСТИ

7 ноября, во вторник, состоится телефонная горячая линия "Юридическое консультирование по вопросам кадастрового учёта недвижимого имущества". Заявители смогут обратиться в Кадастровую палату с вопросами по заявленной теме с 11:00 до 13:00 мск по телефону +7 (812) 384-10-86.

При возникновении спорных вопросов в сфере землепользования, решения которых требует обращения в суд, заявителю в первую очередь стоит обратиться за юридической помощью к специалисту.

В ходе телефонной консультации заявители смогут задать интересующие их вопросы, возникшие при пересечении границ земельных участков, при разделе недвижимого имущества или выделе доли из общей долевой собственности, а также другие вопросы, касающиеся осуществления учётно-регистрационных действий в отношении недвижимого имущества.

На ваши вопросы ответит начальник юридического отдела Филиала по Ленинградской области Дмитрий Эдуардович Тверской.

Кроме того, можно будет узнать:

- порядок исправления реестровых ошибок;
- порядок владения недвижимым имуществом, находящимся в долевой собственности;
- способы и условия раздела общего имущества или выдела доли из земельного участка.

Обращаем внимание читателей, что тематические горячие линии проводятся в филиале ФГБУ "ФКП Росреестра" по Ленинградской области каждый первый вторник месяца.

Телефон горячей линии +7 (812) 384-10-86.

Пресс-служба филиала ФГБУ "ФКП Росреестра" по Ленинградской области

• ГРАФИК ВЫПЛАТЫ ПЕНСИЙ, ЕДВ И ИНЫХ СОЦИАЛЬНЫХ ВЫПЛАТ В НОЯБРЕ 2017 ГОДА ЧЕРЕЗ ОТДЕЛЕНИЯ ПОЧТОВОЙ СВЯЗИ ПОЧТАМТОВ ЛЕНИНГРАДСКОЙ ОБЛАСТИ

Дата выплаты по графику	Дата фактической выплаты
3 - 4	3 ноября
5 - 6	7 ноября
7-8	8 ноября
9	9 ноября
10-11	10 ноября
12	11 ноября
13-14	14 ноября
15	15 ноября
16	16 ноября
17-18	17 ноября
19	18 ноября
20-21	21 ноября

Выплата по дополнительному массиву - 16 ноября 2017 года.

Через отделения Северо-Западного банка ПАО Сбербанк:

Дата выплаты	Наименование района
20.11.2017	Волосовский

Через кредитные организации, с которыми Отделением заключены договоры о доставке сумм пенсий, ЕДВ и иных социальных выплат, производимых Пенсионным фондом Российской Федерации - 16 ноября 2017 года.

Выплата по дополнительному массиву - 23 ноября 2017 года.

• СПЕЦИАЛИСТ РАЗЪЯСНЯЕТ

О РАБОТЕ ГОРЯЧЕЙ ЛИНИИ ПО ВОПРОСАМ ТУРИЗМА

В связи с принятием дополнительных мер в защиту российских туристов на курортах Турецкой Республики, специалисты Управления Роспотребнадзора и территориальных отделов продолжают оказывать правовую помощь в претензионном и судебном порядке по вопросам расторжения договора о реализации туристского продукта в Турецкую Республику и возмещении имущественного вреда в случае оказания небезопасных услуг для здоровья и имущества потребителя.

Приём обращений осуществляется в ежедневном режиме, с 10-00 до 17-00 по телефонам 365-35-49, 365-47-05.

В территориальном отделе Роспотребнадзора всю интересующую информацию и консультацию можно получить по телефону горячей линии: 8(81373)23-178.

Специалисты Управления предупреждают, что при ухудшении самочувствия во время отдыха либо по возвращении в Россию следует незамедлительно обратиться за медицинской помощью, особенно в случае заболевания детей.

ПРИОСТАНОВЛЕНИЕ ИЛИ ОГРАНИЧЕНИЕ ПРЕДОСТАВЛЕНИЯ КОММУНАЛЬНЫХ УСЛУГ

Случаи приостановления или ограничения предоставления коммунальной услуги регулируются разделом XI Правил предоставления коммунальных услуг собственникам и пользователям помещений в многоквартирных и жилых домах от 06.05.2011 № 354.

При ограничении коммунальной услуги жители продолжают эту услугу получать - но в меньшем объеме.

При приостановлении коммунальной услуги ресурс перестает поступать полностью.

Исполнитель может временно отключать (или снижать подачу) ресурса без предупреждения в следующих случаях:

1. Авария (или угроза аварии) на сетях, по которым передается вода, тепло, электричество и т. д.
2. Стихийные бедствия и чрезвычайные ситуации (и возникшая необходимость устранить их последствия).
3. Несанкционированное подключение к сетям. При этом остановить подачу ресурса имеют право ровно с того момента, как обнаружат такое нарушение.
4. Использование жильцами бытовых машин, мощность которых превышает максимально допустимую для внутридомовых сетей.
5. Предписание об ограничении или приостановлении услуги.

Данное предписание выдает государственный орган, который контролирует состояние внутридомовых инженерных систем. Если должностное лицо государственного контролирующего органа обнаружит, что сети в аварийном состоянии, коммунальные службы будут обязаны их отключить.

Однако есть ситуации, при которых исполнитель уведомляет потребителя об ограничении или приостановлении предоставления коммунальной услуги:

1. плановое отключение (и тогда предупреждать о нем жителей дома нужно минимум за 10 дней);
2. неоплата жильцами квартиры (или оплата не в полном объеме) жилищно-коммунальных услуг. В этом случае исполнитель направляет потребителю-должнику предупреждение (уведомление) о том, что в случае непогашения задолженности по оплате коммунальной услуги в течение 20 дней со дня доставки потребителю указанного предупреждения (уведомления) предоставление ему такой коммунальной услуги может быть сначала ограничено, а затем приостановлено либо при отсутствии технической возможности введения ограничения приостановлено без предварительного введения ограничения. Неполная оплата - это когда у потребителя имеется задолженность по оплате 1 коммунальной услуги в размере, превышающем сумму 2 месячных размеров платы за коммунальную услугу.

Расходы, связанные с введением ограничения, приостановления и возобновлением предоставления коммунальной услуги подлежат возмещению за счет потребителя, в отношении которого осуществляются такие действия.

Л. Авдеева, зам.начальника территориального отдела Управления Роспотребнадзора по Ленинградской области

Вторник, 7 ноября

Grid of TV program listings for Tuesday, 7 November. Columns include channel logos (1, РОССИЯ 1, НТВ, РОССИЯ К, 5, СТС) and program titles/times. Programs listed include 'Утро России', 'Новости', 'Деловое утро НТВ', 'Возвращение Мухтара', 'Аббатство Даунтон', 'История русской революции', 'Два отца и два сына', 'Смешарики', 'Битва пяти воинов', etc.

Среда, 8 ноября

Grid of TV program listings for Wednesday, 8 November. Columns include channel logos (1, РОССИЯ 1, НТВ, РОССИЯ К, 5, СТС) and program titles/times. Programs listed include 'Утро России', 'Новости', 'Деловое утро НТВ', 'Возвращение Мухтара', 'Аббатство Даунтон', 'История русской революции', 'Два отца и два сына', 'Смешарики', 'Битва пяти воинов', etc.

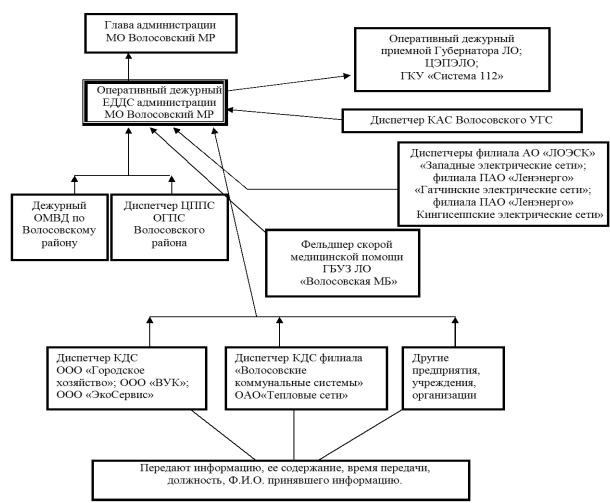
Четверга, 9 ноября

Grid of TV program listings for Thursday, 9 November. Columns include channel logos (1, РОССИЯ 1, НТВ, РОССИЯ К, 5, СТС) and program titles/times. Programs listed include 'Утро России', 'Новости', 'Деловое утро НТВ', 'Возвращение Мухтара', 'Аббатство Даунтон', 'История русской революции', 'Два отца и два сына', 'Смешарики', 'Битва пяти воинов', etc.

КУМИ АМО Волосовский муниципальный район, сообщает о приеме в течение месяца с момента опубликования объявления заявлений для предоставления в аренду земельного участка площадью 1455 кв.м с кадастровым номером 47:22:0618006:49 (разрешенное использование - для ведения личного подсобного хозяйства, категория земель - земли населенных пунктов), расположенного по адресу: Ленинградская область, Волосовский муниципальный район, Кикеринское сельское поселение, п. отделение совхоза Кикерино, ул. Совхозная, 14.

МО КАЛИТИНСКОЕ СЕЛЬСКОЕ ПОСЕЛЕНИЕ ВОЛОСОВСКОГО МУНИЦИПАЛЬНОГО РАЙОНА ЛЕНИНГРАДСКОЙ ОБЛАСТИ СОВЕТ ДЕПУТАТОВ КАЛИТИНСКОГО СЕЛЬСКОГО ПОСЕЛЕНИЯ РЕШЕНИЕ (двадцать третье заседание третьего созыва) от 26 октября 2017 года № 135

области», Совет депутатов муниципального образования Калитинское сельское поселение Волосовского муниципального района Ленинградской области РЕШИЛИ: 1. Провести 01.12.2017 года публичные слушания по рассмотрению проекта бюджета муниципального образования Калитинское сельское поселение Волосовского муниципального района Ленинградской области на 2018 год и на плановый период 2019 и 2020 годов.



АДМИНИСТРАЦИЯ МУНИЦИПАЛЬНОГО ОБРАЗОВАНИЯ ВОЛОСОВСКИЙ МУНИЦИПАЛЬНЫЙ РАЙОН ЛЕНИНГРАДСКОЙ ОБЛАСТИ ПОСТАНОВЛЕНИЕ

05.10.2017 N1300 Об организации и проведении муниципального конкурса "Лучший в малом бизнесе - 2017"

В соответствии с планом реализации подпрограммы N3 "Развитие малого, среднего предпринимательства и потребительского рынка Вологовского муниципального района Ленинградской области"...

И.о. главы администрации С.Д. УШАКОВ

ПРИЛОЖЕНИЕ N1 к постановлению администрации МО Волосовский муниципальный район Ленинградской области от 05.10.2017 N1300

ПОЛОЖЕНИЕ О МУНИЦИПАЛЬНОМ КОНКУРСЕ "ЛУЧШИЙ В МАЛОМ БИЗНЕСЕ - 2017"

Настоящее Положение определяет порядок и условия участия субъектов малого предпринимательства Вологовского района Ленинградской области в конкурсе "Лучший в малом бизнесе - 2017"...

1. Общие положения. 1.1. Конкурс проводится в соответствии с планом реализации муниципальной подпрограммы N3 "Развитие малого, среднего предпринимательства и потребительского рынка Вологовского муниципального района Ленинградской области"...

2. Участие в конкурсе, требования к участникам. 2.1. Участником конкурса могут быть: - хозяйствующий субъект, зарегистрированный в Едином государственном реестре индивидуальных предпринимателей (ЕГРИП)...

ответствии с требованиями настоящего Положения; - принимает от секретаря Комиссии заявки участников конкурса, проводит заседание, на котором рассматривает и анализирует поданную документацию; - оценивает работу предприятия и личную деятельность руководителей малых предприятий, индивидуальных предпринимателей по развитию собственного бизнеса; - принимает решение о победителях конкурса по каждой из номинаций; - проводит награждение победителей конкурса.

3.5. Комиссия имеет право при рассмотрении заявок, в случаях необходимости, приглашать на свои заседания представителей малых предприятий или индивидуальных предпринимателей с целью уточнения вопросов, необходимых для принятия объективного решения. 3.6. Комиссия работает под руководством председателя. В отсутствие председателя Комиссии заседание проводит заместитель председателя Комиссии. 3.7. Заседание Комиссии считается правомочным, если на заседании присутствует более половины ее членов. 3.8. Решение Комиссии принимается открытым голосованием простым большинством голосов присутствующих на заседании членов Комиссии.

ПРИЛОЖЕНИЕ 1 к Положению о муниципальном конкурсе «Лучший в малом бизнесе - 2017» от 05.10.2017 г. № 1300

Конкурсная заявка на участие в конкурсе «Лучший в малом бизнесе - 2017»

Form for submitting a competition application, including sections for applicant information, financial indicators, and declaration of compliance with requirements.

Приложение 2 к Положению о муниципальном конкурсе «Лучший в малом бизнесе - 2017» от 05.10.2017 г. № 1300

Согласие на обработку персональных данных. Настоящим во исполнение требований Федерального закона от 27.07.2006 N 152-ФЗ "О персональных данных" я, гражданин...

Приложение 3 к Положению о муниципальном конкурсе «Лучший в малом бизнесе - 2017» от 05.10.2017 г. № 1300. Таблица оценки Конкурсных заявок.

Table with 10 columns: Организация ИП, Выручка от реализации товаров (работ, услуг), Сумма средств, направленных на развитие бизнеса, Средняя численность работников на предприятии, Количество созданных новых рабочих мест, Среднемесячная начисленная заработная плата работников, Участие в социально-значимых мерах, Промышленность в товарах и (или) оказание услуг, ИТОГО.

ПРИЛОЖЕНИЕ №2 к постановлению администрации МО Волосовский муниципальный район Ленинградской области от 05.10.2017 № 1300

Состав конкурсной комиссии муниципального конкурса «Лучший в малом бизнесе - 2017»

- Председатель комиссии: Рыжков Василий Васильевич - глава администрации МО Волосовский муниципальный район ЛО. Заместитель председателя: Кобылянская Татьяна Леонидовна - заместитель главы администрации МО Волосовский муниципальный район ЛО по экономике - Председатель КУМИ. Секретарь конкурсной комиссии: Селиванова Ольга Анатольевна - ведущий специалист отдела экономического развития и инвестиционной деятельности, потребительского рынка, развития малого и среднего бизнеса администрации МО Волосовский муниципальный район ЛО.

МУНИЦИПАЛЬНОЕ ОБРАЗОВАНИЕ БЕСЕДСКОЕ СЕЛЬСКОЕ ПОСЕЛЕНИЕ ВОЛОСОВСКОГО МУНИЦИПАЛЬНОГО РАЙОНА ЛЕНИНГРАДСКОЙ ОБЛАСТИ СОВЕТ ДЕПУТАТОВ БЕСЕДСКОЕ СЕЛЬСКОЕ ПОСЕЛЕНИЕ РЕШЕНИЕ

(тридцать первое заседание третьего созыва) от 16 октября 2017 года N118. Об утверждении Положения о порядке привлечения добровольных пожертвований в бюджет МО Беседское сельское поселение Вологовского муниципального района Ленинградской области и их расходованию. В соответствии со статьей 582 Гражданского кодекса Российской Федерации, статьей 41 Бюджетного кодекса Российской Федерации, статьей 55 Федерального закона от 06.10.2003 N131-ФЗ "Об общих принципах организации местного самоуправления Российской Федерации"...

Table with 2 columns: № п/п, Наименование мероприятия. Rows 1-10 detailing various programs and their descriptions.

1. Содержание проблемы и обоснование необходимости её решения программными методами. Программа мероприятий по профилактике терроризма, экстремизма и...

2. Основные цели и задачи целевой программы, сроки и этапы ее реализации. Главная цель программы - организация антитеррористической деятельности...

3. Система программных мероприятий. Последовательное обеспечение конституционных прав, гарантирующих равенство граждан...

4. Ресурсное обеспечение целевой программы. Источником финансирования программы по профилактике терроризма, экстремизма и...

Table with 4 columns: № п/п, Наименование мероприятия, Срок исполнения, Объем финансирования. Rows 1-10 detailing program activities and funding.

5. Механизм реализации целевой программы и координация реализации программных мероприятий. Механизм реализации Программы предусматривает перечень мероприятий, сгруппированных с учетом их функциональной однородности...

6. Организация управления целевой программой и контроль за ходом ее реализации. Основной реализацией Программы должно стать создание правового, организационного, финансового и других видов обеспечения достижения поставленных целей...

Администрация Муниципального образования Волосовский муниципальный район Ленинградской области. Постановление от 11.10.2017 года № 1331. Об утверждении Перечня социально-значимых объектов на территории МО Волосовский муниципальный район Ленинградской области.

И.О. главы администрации МО Волосовский муниципальный район С.Д. УШАКОВ. Приложение № 1 к постановлению администрации МО Волосовский муниципальный район от 11 октября 2017 года № 1331.

Перечень социально-значимых объектов на территории МО Волосовский муниципальный район Ленинградской области

Table with 3 columns: № п/п, Наименование организации, Адрес месторасположения организации (учреждения). Rows 1-40 listing various educational and cultural institutions.

Table with 3 columns: №, Наименование организации, Адрес месторасположения организации (учреждения). Rows 38-47 listing various educational and cultural institutions.

Администрация Муниципального образования Клопицкое сельское поселение Волосовского муниципального района Ленинградской области. Постановление от 30 октября 2017 года № 150.

Об установлении стоимости одного квадратного метра общей площади жилья на 4 квартал 2017 г. на территории Клопицкого сельского поселения Волосовского муниципального района Ленинградской области.

В соответствии с распоряжением комитета по строительству Ленинградской области №552 от 04.12.2015 г. «О мерах по обеспечению осуществления полномочий комитета по строительству Ленинградской области по расчету размера субсидий и социальных выплат, предоставляемых за счет средств областного бюджета Ленинградской области в рамках реализации на территории Ленинградской области федеральных целевых программ и государственных программ Ленинградской области в целях реализации федеральных целевых программ, государственных программ Ленинградской области, муниципальных программ, направленных на улучшение жилищных условий граждан, администрация Клопицкого сельского поселения ПОСТАНОВЛЯЕТ:

- 1. Установить на территории Клопицкого сельского поселения Волосовского муниципального района Ленинградской области на четвертый квартал 2017 года: - стоимость одного квадратного метра общей площади жилья в Клопицком сельском поселении Волосовского муниципального района Ленинградской области в рамках реализации подпрограммы «Обеспечение жильем молодых семей» федеральной целевой программы «Жилище» на 2015-2020 годы, подпрограмм «Жилье для молодежи» и «Поддержка граждан, нуждающихся в улучшении жилищных условий на основе принципов ипотечного кредитования в Ленинградской области» государственной программы Ленинградской области «Обеспечение качественным жильем граждан на территории Ленинградской области» 41644 рубля 50 копеек (Примложение 1);

РАСЧЕТ норматива стоимости одного квадратного метра общей площади жилья в Клопицком сельском поселении Волосовского муниципального района Ленинградской области в рамках реализации подпрограммы «Обеспечение жильем молодых семей» федеральной целевой программы «Жилище» на 2015-2020 годы, подпрограмм «Жилье для молодежи» и «Поддержка граждан, нуждающихся в улучшении жилищных условий на основе принципов ипотечного кредитования в Ленинградской области» государственной программы Ленинградской области «Обеспечение качественным жильем граждан на территории Ленинградской области».

Исходные данные (показатели): 1. Стоимости одного квадратного метра общей площади жилья в Клопицком сельском поселении Волосовского муниципального района Ленинградской области в рамках реализации подпрограммы «Обеспечение жильем молодых семей» федеральной целевой программы «Жилище» на 2015-2020 годы, подпрограмм «Жилье для молодежи» и «Поддержка граждан, нуждающихся в улучшении жилищных условий на основе принципов ипотечного кредитования в Ленинградской области» государственной программы Ленинградской области на 3 квартал 2017 г. - 41 273 рублей 06 копеек. (Ср квм) Срст квм = Ср квм/КвЕфд Срст квм = 41273,06/100,9% = 41644,5

ИТАКА
НЕДВИЖИМОСТЬ

ПОКУПКА · ПРОДАЖА

КВАРТИР · КОМНАТ
ДОМОВ · УЧАСТКОВ

ОЦЕНКА НЕДВИЖИМОСТИ
ПОДБОР ИПОТЕЧНЫХ ПРОГРАММ

г. ВОЛОСОВО, пр. Вингиссара, 107

Режим работы: ежедневно
с 9.00 до 19.00 (без обеда)

22-609 ; 8 (921) 903-93-05

• НЕДВИЖИМОСТЬ

- **ПРОДАМ 1-комн. кв-ру 2/2** в Волосово или **ОБМЕНЯЮ** на дом. Т. 8-904-645-80-05
- **ПРОДАМ 3-комн. КВАРТИРУ** в Волосово (3/5). Т. 8-911-227-43-09
- **ЗИМНИЙ ДОМ 30 м² (ЛПХ 50 соток)** за 1,9 млн! Б. Сягицы. **25 кВт**, баня, погреб, сарай. Т. 8-911-097-63-92
- **ПРОДАМ ДОМ** (6х6, брус) "под ключ" с участком 15 сот. в 50 км от СПб, д.Гомонтово. 1800 т.р. Т. 8-911-183-34-46

ПРОДАМ свой ДОМ 60 кв.м в ТОРОСОВО.
Участок 30 соток, сад, баня, гараж. **СОБСТВЕННОСТЬ!**
2 млн руб. Т.: 8-960-282-89-82 Людмила

• ТРАНСПОРТ

- **ПОКУПАЕМ АВТОМОБИЛИ:** аварийные, неисправные, целые. **Быстро! Дорого!** Т. 8-921-741-0-741
- **КУПЛЮ трактор Т-16** с документами. Т. 8-906-254-12-96

ЕВАНГЕЛИЧЕСКО - ЛЮТЕРАНСКИЙ ПРИХОД «ГУБАНИЦЫ»
ЦЕРКОВЬ СЯГОГО ИОАННА КРЕСТИТЕЛЯ

12 НОЯБРЯ
(ВОСКРЕСЕНЬЕ)

В 13.00

Концерт
ХОР «CARITAS»
Кафедральный собор Святой Марии
г. Санкт-Петербург ЕЛЦИ
(Художественный руководитель и дирижер Людмила Шмидрина)



Прозвучат произведения духовной музыки Русских и Западно - Европейских композиторов (Д. Верди, М. Иполитов -Иванов, Д. Бортнянский, Ц.Франк, А. Сальери, Ф. Шуберт, Г. Форте, Г. Гендель, Сурдинский, Миллер и др.)

АДМИНИСТРАЦИЯ
КУРСКОГО СЕЛЬСКОГО ПОСЕЛЕНИЯ
ВОЛОСОВСКОГО МУНИЦИПАЛЬНОГО РАЙОНА
ЛЕНИНГРАДСКОЙ ОБЛАСТИ

ПОСТАНОВЛЕНИЕ
от 30 октября 2017 года № 275

Об установлении стоимости одного квадратного метра общей площади жилья на 4 квартал 2017 г. на территории Курского сельского поселения Волосовского муниципального района Ленинградской области

В соответствии с распоряжением комитета по строительству Ленинградской области №552 от 04.12.2015 г. "О мерах по обеспечению осуществления полномочий комитета по строительству Ленинградской области по расчету размера субсидий и социальных выплат, предоставляемых за счет средств областного бюджета Ленинградской области в рамках реализации на территории Ленинградской области федеральных целевых программ и государственных программ Ленинградской области" целях реализации федеральных целевых программ, государственных программ Ленинградской области, направленных на улучшение жилищных условий граждан, администрация Курского сельского поселения ПОСТАНОВЛЯЕТ:

1. Утвердить на четвертый квартал 2017 года, норматив стоимости одного квадратного метра общей площади жилья в Курском сельском поселении Волосовского муниципального района Ленинградской области в рамках реализации подпрограммы "Обеспечение жильем молодых семей" федеральной целевой программы "Жилище" на 2015-2020 годы, подпрограмм "Жилье для молодежи" и "Поддержка граждан, нуждающихся в улучшении жилищных условий на основе принципов ипотечного кредитования в Ленинградской области" государственной программы Ленинградской области "Обеспечение качественным жильем граждан на территории Ленинградской области" в размере 37 843,19 (Тридцать семь тысяч восемьсот сорок три) рубля 19 копеек согласно приложению.

2. Опубликовать настоящее Постановление в общественно-политической газете Волосовского района Ленинградской области "Сельская новь" и разместить на официальном сайте администрации Курского сельского поселения Волосовского муниципального района Ленинградской области в информационно-телекоммуникационной сети "Интернет".

3. Постановление вступает в силу со дня его опубликования (обнародования).

4. Контроль исполнения настоящего постановления оставлю за собой.

Глава администрации
Курского сельского поселения
О.Р. МОРОЗ

Приложение №1
к Постановлению администрации
Курского сельского поселения
Волосовского муниципального района
Ленинградской области
от 30.10.2017 г. №275

РАСЧЕТ стоимости одного квадратного метра общей площади жилья на территории Курского сельского поселения на четвертый квартал 2017 года

Среднерыночная стоимость одного квадратного метра общей площади жилья Курского сельского поселения Волосовского муниципального района Ленинградской области в рамках реализации подпрограммы "Обеспечение жильем молодых семей" федеральной целевой программы "Жилище" на 2015-2020 годы, подпрограмм "Жилье для молодежи" и "Поддержка граждан, нуждающихся в улучшении жилищных условий на основе принципов ипотечного кредитования в Ленинградской области" государственной программы Ленинградской области "Обеспечение качественным жильем граждан на территории Ленинградской области" за 3 квартал 2017 года в размере 37 503 (Тридцать семь тысяч пятьсот три) рубля 64 копейки.

Кoeffициент дефлятора Кдэфл, равный 100,9 % для расчета стоимости на 4 квартал 2017г

Срст кв.м. = Ср кв.м. за 3 кв. * Кдэфл
Срст кв.м. = 37 503,64 x 100,9% = 37 843,19 руб.

• УСЛУГИ

НАТЯЖНЫЕ потолки
Тел.: 8-921-905-33-40

- **СТРОИТЕЛЬСТВО и ОТДЕЛКА.** Т. 8-911-163-50-44
- **ЦИФРОВОЕ ТЕЛЕВИДЕНИЕ.** НТВплюс, триколор, МТС и эфирное. Установка, ремонт, обмен. Т.: 8-906-266-75-20; 8-981-743-90-05
- **АНТЕННЫ:** спутниковые и эфирные. Продажа, установка, помощь. Т. 8-921-877-97-96
- **ТРИКОЛОР, НТВ+, цифровое телевидение:** установка, продажа, ремонт. Пульты. **АКЦИЯ ОБМЕНА.** Т.: 8-911-749-00-49; 8(81373)25-043

УСЛУГИ АВТОВЫШКИ

(высотные работы до h18 м)
СПИЛИВАНИЕ АВАРИЙНЫХ И СЛОЖНЫХ ДЕРЕВЬЕВ ЧАСТЯМИ
Тел.: 8-921-091-45-45. Андрей

Услуги экскаватора
Тел. 8-921-333-34-62

- **РЕМОНТ любых ХОЛОДИЛЬНИКОВ на дому.** На все виды работ - гарантия 1 год. Т.: 8-904-613-25-77; 8-921-448-53-38. Виктор

ДВЕРИ ОТ ПРОИЗВОДИТЕЛЯ

◆ Решетки
◆ Оградки
◆ Ворота
◆ Установка домофонов

Телефоны: 25-075,
8-911-933-55-10

- Услуги няни, сиделки. Тел.: 8-965-065-29-17
- **ГРУЗОПЕРЕВОЗКИ 1,8 т, тент.** Т. 8-921-44-715-78

ИНО "ЛОКА" ИНН 7841001044

ЮРИДИЧЕСКАЯ КОНСУЛЬТАЦИЯ
ВЕДЕНИЕ уголовных, гражданских дел
РАЗДЕЛ имущества **ОСПАРИВАНИЕ** недостатков
СОСТАВЛЕНИЕ жалоб и заявлений
Телефоны: 21-283, 8-931-311-63-62

- **УСЛУГИ ЭКСКАВАТОРА-ПОГРУЗЧИКА.**
Все виды земляных работ.
Т.: 8-952-228-34-55; 8-981-814-89-14

• РАЗНОЕ

- **ДРОВА от заготовителя** (ольха, осина, береза) в хлыстах. Т.: 8-931-271-49-63; 8-953-171-41-89

Дрова по ГОСТу: береза, осина, ольха
Доставка бесплатно. От 10 куб. - куб в подарок
Пенсионерам - скидка!
БЮДЖЕТНЫЕ ДРОВА, ДРОВА В СЕТКАХ
Тел.: 8-967-976-21-18, 8-951-652-35-18

ДРОВА (береза, осина, ольха) пиленые, колотые с ДОСТАВКОЙ
Тел.: 8-952-208-54-14

- **ТОПЛИВНЫЕ БРИКЕТЫ** от производителя. 6 р., 80/кг в д. Реполка. Т. 8-981-713-23-37

- **ПЕСОК, ЩЕБЕНЬ, ЗЕМЛЯ, ТОРФ** и другое от 5 м куб. Т. 8-911-911-12-72

- **НАВОЗ, ЗЕМЛЯ, ПЕСОК, ЩЕБЕНЬ, СЫПУЧИЕ ГРУЗЫ.** Т. 8-981-724-98-65

- **ДРОВА, ТОРФ, УГОЛЬ. ПЕСОК.** Т. 8-911-933-55-10

- **ПЕСОК, ЩЕБЕНЬ, ТОРФ, земля, навоз, отсев.** Т.: 8-952-228-34-55, 8-981-814-89-14

- **ПРОДАЮТСЯ** щенки шпица. Т. 8-962-708-38-68

- **ПРОДАЮТСЯ бычки на мясо и дойные коровы.** Т. 8-911-210-08-20

- **ЗАКУПАЕМ коров, быков** (на мясо), дорого. Т. 8-931-960-46-36. Артем

- **ПОРΟΣЯТА** с доставкой. Т. 8-911-094-84-80

ПРОДАЕТСЯ влагостойкая фанера б/у
120x100 см, 105x100 см, толщина листа - 3 см - 190 руб. за лист; 120x110 толщина 1,5 см - 170 руб.
Тел. 8-900-634-38-82. Возм. доставка

- **ПРОДАМ в рабочем сост. б/у:** стиральные машины, холодильники. **ПРОВОДИМ ремонт.** Т. 8-921-952-36-88

- **ПРОДАЮ КОЛЛЕКЦИЮ старинных МОНЕТ.** Возраст монет 300-1000 лет. Т. 8-921-774-73-72

ВОДИТЕЛЬ ИЩЕТ КЛИЕНТОВ С МОЛОЧНОЙ ПРОДУКЦИЕЙ для ПЕРЕВОЗКИ их на РЫНОК (СКОП).
Тел.: 8-967-599-17-01

- **ПОКУПАЮ** мясо. Т. 8-963-343-30-21

- **ПРОДАМ** молоко оптом. Т. 8-969-732-53-23

- **ПРОДАМ** сено. Т. 8-969-732-53-23

- **ПОКУПАЮ МЯСО (говядину).** Т. 8-921-576-51-81

- **ПОКУПАЮ МЯСО** кроликов и **ЯЙЦА** кур. Т. 8-921-913-68-93

• РЕЗУЛЬТАТЫ АУКЦИОНОВ

- аукцион по продаже права на заключение договора аренды земельного участка сроком на 18 (восемнадцать) месяцев с кадастровым номером: 47:22:0630010:51 площадью 2594,0 кв.м, разрешенное использование - магазин по адресу: пос. Калитино, д. 17А, Калитинского сельского поселения, Волосовского района состоялся 01 ноября 2017 года по адресу: Ленинградская область, Волосовский район, гор. Волосово, пл. Советов, дом 3а, Продавец: КУМИ АМО Волосовский муниципальный район Ленинградской области. **Победитель: Городецкий Сергей Владимирович.**
- аукцион по продаже права аренды земельного участка сроком на двадцать лет с кадастровым номером: 47:22:0105001:252 площадью 2000,0 кв.м., с разрешенным использованием - для ведения личного подсобного хозяйства, по адресу: дер. Местаново, участок 2, Бегуницкого сельского поселения, Волосовского района Ленинградской области 01 ноября 2017 года **признан несостоявшимся**, единственным участником аукциона признан Назар Виталий Валерьевич.
- аукцион по продаже права аренды земельного участка сроком на двадцать лет с кадастровым номером: 47:22:0105001:251 площадью 2000,0 кв.м., с разрешенным использованием - для ведения личного подсобного хозяйства, по адресу: дер. Местаново, участок 3, Бегуницкого сельского поселения, Волосовского района Ленинградской области 01 ноября 2017 года **признан несостоявшимся**, единственным участником аукциона признана Зайцева Александра Васильевна.
- аукцион по продаже права аренды земельного участка сроком на двадцать лет с кадастровым номером: 47:22:0704008:176 площадью 853,0 кв.м., с разрешенным использованием - для ведения личного подсобного хозяйства, по адресу: дер. Извара, Изварского сельского поселения, Волосовского района Ленинградской области 01 ноября 2017 года **признан несостоявшимся**, единственным участником аукциона признан Огородников Дмитрий Анатольевич.
- аукцион по продаже права аренды земельного участка сроком на двадцать лет с кадастровым номером: 47:22:0334001:1521 площадью 1500,0 кв.м., с разрешенным использованием - для ведения личного подсобного хозяйства, по адресу: дер. Большая Вруда, 15/2016, Большевердского сельского поселения, Волосовского района Ленинградской области 01 ноября 2017 года **признан несостоявшимся**, единственным участником аукциона признан Иванов Сергей Геннадьевич.
- аукцион по продаже права на заключение договора аренды земельного участка сроком на двадцать лет с кадастровым номером: 47:22:0618001:342 площадью 1000,0 кв.м., для индивидуального жилищного строительства по адресу: дер. Большое Кикеррино, 73, Кикеринского сельского поселения, Волосовского района состоялся 01 ноября 2017 года по адресу: Ленинградская область, Волосовский район, гор. Волосово, пл. Советов, дом 3а, Продавец: КУМИ АМО Волосовский муниципальный район Ленинградской области. **Победитель: Лебедев Сергей Геннадьевич.**
- аукцион по продаже права аренды земельного участка сроком на двадцать лет с кадастровым номером: 47:22:0233004:41 площадью 1500,0 кв.м., с разрешенным использованием - для ведения личного подсобного хозяйства, по адресу: дер. Сумск, 116 Курского сельского поселения, Волосовского района Ленинградской области 01 ноября 2017 года **признан несостоявшимся** по причине отсутствия поданных заявок.
- аукцион по продаже права на заключение договора аренды земельного участка сроком на двадцать лет с кадастровым номером: 47:22:0141003:137 площадью 1198,0 кв.м., для индивидуального жилищного строительства по адресу: дер. Ронковицы, № 93, Калитинского сельского поселения, Волосовского района **признан несостоявшимся**, единственным участником участвующим участником признан Соломенко Николай Геннадьевич.
- аукцион по продаже права аренды земельного участка сроком на двадцать лет с кадастровым номером: 47:22:0802004:255 площадью 600,0 кв.м., с разрешенным использованием - для ведения личного подсобного хозяйства, по адресу: дер. Извоз, участок № 3/2017, Сабского сельского поселения, Волосовского района Ленинградской области 01 ноября 2017 года **признан несостоявшимся**, единственным участником аукциона признан Михайлин Иван Олегович.

УСЛУГИ СПЕЦТЕХНИКИ: экскаваторы, погрузчики, бульдозер, самосвалы КамАЗ, трап, ямобур, гидромолот

ВЫПОЛНЯЕМ ВСЕ ВИДЫ ЗЕМЛЯНЫХ РАБОТ: котлованы, пруды и другое

БУРЕНИЕ скважин, благоустройство

ПЕСОК, ЩЕБЕНЬ, ЗЕМЛЯ

Тел.: 8-981-724-98-65; 8-921-396-99-01

Работаем без выходных

ИП Думпа Ю.Е.

ОТДЕЛ РЕКЛАМЫ

22-939

БЕТОННЫЙ ЗАВОД

Гатчинский р-н, п.Войковицы

ПРОИЗВОДСТВО БЕТОНА И РАСТВОРА ВСЕХ МАРОК.

ДОСТАВКА. УСЛУГИ АВТОБЕТОНОНАСОСА

Низкие цены

Тел.: 8-921-785-05-42; 8-921-595-64-04

ВНИМАНИЕ: "ГОРЯЩИЕ" ВАКАНСИИ!

1. Установщик (монтажник) окон - з/п от 25 000 рублей;
2. водитель погрузчика - з/п от 30 000 рублей;
3. вальщик леса - з/п от 24 000 рублей;
4. инженер (по средствам связи) - з/п от 25 000 рублей;
5. водитель автомобиля пожарного - з/п от 20 000 рублей.

ГКУ ЦЗН ЛО Волосовский филиал
г.Волосово, ул.Железнодорожная, д.17
Тел.: 8(81373)24-594

РЕЗУЛЬТАТЫ публичных слушаний по рассмотрению проектов программ комплексного развития инфраструктуры Курского сельского поселения Волосовского муниципального района Ленинградской области

1 ноября 2017 года в помещении администрации Курского сельского поселения проведены публичные слушания по рассмотрению:

- Проекта программы комплексного развития социальной инфраструктуры бюджета Курского сельского поселения

Волосовского муниципального района Ленинградской области.

- Проекта программы комплексного развития транспортной инфраструктуры бюджета Курского сельского поселения Волосовского муниципального района Ленинградской области.
- Проекта программы комплексного развития коммунальной инфраструктуры бюджета Курского сельского поселения Волосовского муниципального района Ленинградской области.

По итогам публичных слушаний принято решение одобрить проекты программ, внести на рассмотрение и утверждение в совет депутатов Курского сельского поселения Волосовского муниципального района Ленинградской области.

СТОППАЙТ
доступная мебель

скидки до **70%**

15 980 - **5 990** - стенка РИО

7 660 - **3 890** - кухня ИННА

г. Волосово, пр. Вингиссара, 17а
д. Бегуницы, ТК Арсоль

8 (813) 732-25-21
8 (813) 735-17-74

Срок акции с 01.11.2017 по 31.12.2017г. Цены указаны в российских рублях. В стоимость мебели не входит стоимость бытовой техники, мойки, сушилки, стеновой панели, столешницы и дополнительных аксессуаров. Скидки по акции не суммируются. Товар сертифицирован. Количество товара ограничено. Продавец имеет право изменить условия акции без уведомления. Подробности у менеджеров-консультантов. Не является публичной офертой.

ИЗВЕЩЕНИЕ о проведении собрания о согласовании местоположения границ земельных участков

Кадастровый инженер: Жгулев Сергей Аркадьевич, кв. аттестат 78-11-0374, Ленинградская область, г.Волосово, пр.Вингиссара, д.85, etalonpl@bk.ru, т.8-81373-2-44-68., Ассоциация саморегулируемая организация "Балтийское объединение кадастровых инженеров" номер в государственном реестре саморегулируемых организаций кадастровых инженеров N005 от 16.08.2016.

Заказчик: Степанова Елена Ивановна, зарегистрирована по адресу: г. Санкт-Петербург, Новоизмайловский пр., д. 3, кв.76, тел. 8-813-73-24468, по земельному участку с кадастровым номером 47:22:0323001:30, расположенному в д. Коноховицы Большеврудского сельского поселения Волосовского района Ленинградской области, выполняются кадастровые работы по уточнению местоположения границ и площади земельного участка.

Смежные земельные участки, с правообладателями которых требуется согласовать местоположение границы:

47:22:0323001:15 - правообладатель не установлен, 47:22:0323001:26 - правообладатель не установлен.

Собрание заинтересованных лиц по поводу согласования местоположения границ состоится 05.12.2017 г. в 11 часов 00 минут по адресу: Ленинградская область г.Волосово, пр. Вингиссара, д.85, ООО "Эталон+", etalonpl@bk.ru, т. 8-81373-2-44-68. (при себе иметь правоустанавливающие документы на земельный участок, документ, удостоверяющий личность).

С проектом межевого плана земельного участка можно ознакомиться по адресу: Ленинградская область г.Волосово, пр. Вингиссара, д.85, ООО "Эталон+", etalonpl@bk.ru, т. 8-81373-2-44-68. Обоснованные возражения относительно местоположения границ, содержащихся в проекте межевого плана и требования о проведении согласования местоположения границ участка на местности принимаются по адресу: Ленинградская область г.Волосово, пр. Вингиссара, д.85, ООО "Эталон+", etalonpl@bk.ru, т.8-81373-2-44-68, с момента опубликования извещения и до 05.12.2017 г.

ИЗВЕЩЕНИЕ о проведении собрания о согласовании местоположения границ земельного участка

Кадастровым инженером Стасилович Мариной Валерьевной., место нахождения: Лен.обл., г.Волосово, ул. Кр. Командиров, д.17а, т. 8(81373)24-724, 8-906-262-04-36, zemlemer@inbox.ru, кад. аттестат N 47-11-0243, реестровый номер 15256, А СРО "Кадастровые инженеры", регистрационный номер 002.

выполняются кадастровые работы в отношении земельного участка с кадастровым N 47:22:0816003:3У1, расположенного в д. Хотнежа Волосовского района Ленинградской области. **Заказчиком** кадастровых работ является Ольховская С.И. проживающая по адресу: г.СПб., ул. Стойкости, д.39, кв.1, т.: 8-905-250-46-57. Смежных землепользователей или их наследников (кад. квартал 47:22:0816003), просим ознакомиться с проектом межевого плана.

выполняются кадастровые работы в отношении земельных участков с кадастровым N 47:22:0342001:1023, 47:22:0342003:3У1, расположенных в д. Рабители Волосовского района Ленинградской области. **Заказчиком** кадастровых работ является Леонтьева Г.А., проживающая по адресу: д. Рабители, д.1а, т. 8-911-702-4952. Смежных землепользователей или их наследников (кад. квартал 47:22:0342003) просим ознакомиться с проектом межевого плана.

выполняются кадастровые работы в отношении земельных участков с кадастровым N 47:22:0342003:19, 47:22:0342003:3У1, расположенных в д. Рабители Волосовского района Ленинградской области. **Заказчиком** кадастровых работ является Сизых Е.В., проживающий по адресу: г. СПб, ул. Народного Ополчения, д.181, кв.13, д.1а, т. 8-996-789-12-59. Смежных землепользователей или их наследников (кад. квартал 47:22:0342003) просим ознакомиться с проектом межевого плана.

выполняются кадастровые работы в отношении земельного участка с кадастровым N 47:22:0627005:3У1, расположенного в д. Курковицы, Волосовского района Ленинградской области. **Заказчиком** кадастровых работ является Можаева Н.Н., проживающая по адресу: д. Курковицы, д.2, кв.52, т.8-921-352-34-40. Смежных землепользователей или их наследников (кад. квартал 47:22:0627005) просим ознакомиться с проектом межевого плана.

выполняются кадастровые работы в отношении земельного участка с кадастровым N 47:22:0701006:3, расположенного в д. Озертицы Волосовского района Ленинградской области. **Заказчиком** кадастровых работ является Кирсанов Ю.Г., проживающий по адресу: г. Волосово, ул. Зеленая, д.14, кв.80, т.89030931271. Смежных землепользователей или их наследников (кад. квартал 47:22:0701006) просим ознакомиться с проектом межевого плана.

выполняются кадастровые работы в отношении земельных участков с кадастровым N 47:22:0630016:22, расположенных в д. Калитино Волосовского района Ленинградской области. **Заказчиком** кадастровых работ является Ростонская А.И., проживающая по адресу: п. Калитино, д.19, кв.49, т.8-964-329-11-74. Смежных землепользователей или их наследников (кад. квартал 47:22:0630016) просим ознакомиться с проектом межевого плана.

выполняются кадастровые работы в отношении земельного участка с кадастровым N 47:22:0610007:31, расположенного в д. Губаницы, ул. Поповка Волосовского района Ленинградской области. **Заказчиком** кадастровых работ является Рябов В.В., проживающий по адресу: г. СПб, Красное Село, ул. Нарвская, д.8, к.2, кв.6, т. 8-921-346-67-27. Смежных землепользователей или их наследников (кад. квартал 47:22:0610007) просим ознакомиться с проектом межевого плана.

выполняются кадастровые работы в отношении земельного участка с кадастровым N 47:22:0142014:25, расположенных в д. Клопицы Волосовского района Ленинградской области. **Заказчиком** кадастровых работ является Павлюченкова Г.Н., проживающая по адресу: г. Волосово, ул. Кр. Командиров, д.19, кв.13, т. 8-952-244-44-79. Смежных землепользователей или их наследников (кад. квартал 47:22:0142014) просим ознакомиться с проектом межевого плана.

Собрание по поводу согласования местоположения границ состоится по адресу: Ленобл., г.Волосово, ул. Кр.Командиров, д.17а, 1этаж, тел. 8-81373-24-724, 8-906-262-04-36, 8-911-227-43-09, **04.12.2017г. в 15 час. 00 мин.** С проектом межевого плана земельного участка можно ознакомиться по адресу: Ленинградская область, г. Волосово, ул. Кр. Командиров, д.17а. Требования о проведении согласования местоположения границ земельных участков на местности принимаются с 04.11.2017г. по 04.12.2017г. обоснованные возражения о местоположении границ земельных участков, после ознакомления с проектом межевого плана принимаются с 04.11.2017г. по 04.12.2017г. по адресу: Ленинградская область, г. Волосово, ул. Кр. Командиров, д.17а. При проведении согласования местоположения границ при себе необходимо иметь документ, удостоверяющий личность, а также документы о правах на земельный участок (часть 12 статьи 39, часть 2 статьи 40 Федерального закона от 24.07.2007г N 221-ФЗ "О кадастровой деятельности").

ИЗВЕЩЕНИЕ о проведении собрания о согласовании местоположения границ земельного участка

Кадастровым инженером: Разборовой Марией Валерьевной, г.Волосово, пр.Вингиссара д.89, e-mail: maroha1990@mail.ru, м.т. 8-911-007-63-89, N кв. аттестата 56-14-583.

В отношении земельного участка с кадастровым N 47:22:0610005:54 расположенного в д. Губаницы, Волосовского района, Ленинградской области выполняются кадастровые работы по уточнению местоположения границ земельного участка.

Заказчиком работ является Захарчени Николай Васильевич, проживающий по адресу: г.Санкт-Петербург, Вознесенский проспект д.55 кв.130. Собственников смежных земельных участков расположенных в кадастровом квартале 47:22:0610005 и других смежных заинтересованных землепользователей просим ознакомиться с проектом межевого плана.

Собрание заинтересованных лиц по поводу согласования местоположения границ состоится по адресу: Ленинградская область, г. Волосово, пр. Вингиссара, д.89 (ТК "ЛЮКС"), оф.15 **4 декабря 2017. в 12 часов 00 мин.**

Возражения по проекту межевого плана и требования о проведении согласования местоположения границ земельного участка на местности принимаются с 4 ноября по 4 декабря 2017 г.

При проведении согласования местоположения границ при себе необходимо иметь документ, удостоверяющий личность, а также документы о правах на земельный участок.

ИЗВЕЩЕНИЕ О НЕОБХОДИМОСТИ СОГЛАСОВАНИЯ ПРОЕКТА МЕЖЕВАНИЯ ЗЕМЕЛЬНОГО УЧАСТКА

Кадастровым инженером: Хведук Ариной Сергеевной квалификационный аттестат N 47-14-0695, 188410 Ленинградская область г. Волосово пр. Вингиссара д. 89 офис 15, kad_ing@bk.ru тел.: 89218496413 свидетельство N 0966.01-2016-471704629314-КИ-0422 от 26.05.2016 г. (ассоциация СРО "БОКИ" внесена в государственный реестр СРО под номером 005) подготовлен проект межевания земельного участка для выдела земельного участка в счет земельной доли. Сообщаем участникам долевой собственности настоящей публикацией, что исходный земельный участок из которого производится выдел: 47:22:0000000:29 (кадастровый номер), адрес (местонахождение): Ленинградская область, Волосовский муниципальный район, Изварское сельское поселение, земли АОЗТ "Ударник", выделяемый участок (ориентир) расположен в юго-западном направлении от д. Сошницы на рабочем участке N43 (контур 43), в кадастровом квартале 47:22:0706007 и извещаем о необходимости согласования проекта межевания земельного участка, выделяемого в счет земельной доли, принадлежащей Чернову Михаилу Михайловичу.

Заказчиком работ по подготовке проекта межевания является Чернов Михаил Михайлович, адрес преимущественного пребывания: Россия, Ленинградская область, Волосовский район, д. Извара д.1 кв.57, тел: 89217979750, адрес электронной почты: 9217979750@mail.ru; доля в праве 196,15 б/га, свидетельство серия 47-АВ N209090 от 21.04.2015 г.

Предметом согласования являются размер и местоположение границ выделяемого в счет земельной доли или земельных долей земельного участка. Требования о проведении согласования местоположения границ земельных участков на местности принимаются с 25 октября 2017 г. по 25 ноября 2017 г. Обоснованные возражения о местоположении границ земельных участков после ознакомления с проектом межевого плана, предложений о доработке проекта межевания земельных участков после ознакомления с ним принимаются с 25 октября 2017 г. по 25 ноября 2017 г., в рабочие дни с понедельника по пятницу с 9.00 до 17.00 по адресу: 188410, Ленинградская область, Волосовский район, г. Волосово, пр. Вингиссара, д. 89, офис 15. При себе иметь документ, удостоверяющий личность и документ, подтверждающий право на земельную долю в исходном земельном участке (представителям иметь доверенность, удостоверенную надлежащим образом).

Обоснованные возражения относительно размера и местоположения границ, выделяемых в счет земельных долей земельных участков принимаются в течение 30 (тридцати) дней со дня опубликования данного извещения. Возражения направлять кадастровому инженеру Хведук А.С. по адресу: 188410, Ленинградская область, Волосовский район, г. Волосово, пр. Вингиссара, д. 89, офис 15., Чернову М.М. по адресу: 188414, Россия, Ленинградская область, Волосовский район, д. Извара д.1 кв.57 и в Филиал ФГБУ ФКП Росреестра по Ленинградской области по адресу: Санкт-Петербург, улица Чапаева, 15 литер Б.

Поздравляем!

Поздравляем с юбилеем:
ветерана Великой Отечественной войны
Прасковью Михайловну ДМИТРИЕВУ!
Детей войны

Раису Алексеевну ИЛЬИНЫХ и
Василия Александровича ГУРАНОВА!
Ветеранов труда

Марину Станиславовну КЯРКИ и
Владимира Николаевича ДЕМЕНТЬЕВА!

Природой нам жизнь дана одна,
В ней поиск и наше становление,
Но юбилей, подобный, как весна,
Опять приносит

в сердце обновенье!

Районный совет ветеранов

Уважаемую Надежду Сергеевну КОЧУРИНУ
поздравляем с юбилеем!

В прекрасный праздник, в юбилей
Мы Вам желаем ярких дней,
Счастливых, радостных минут.
Пусть близкие Вас берегут.
Вы в этот день

прекрасней всех,

Пусть с вами движется успех,
В семье царят тепло, уют,
Здоровье и мечты - цветут!

Коллектив ЗАО "Сумино"

Нашего дорогого и любимого
папу и дедушку
Василия Александровича ГУРАНОВА
поздравляем с 80-летним юбилеем!

Тебе родной мы подарили б вечность,
Чтоб длились без конца твои года
За доброту твою, за человечность,
За то, что ты жалеешь нас всегда.
Пусть небо будет чистым над тобою,
Земной поклон твоим годам
Желаем счастья, крепкого здоровья
И долгих лет на радость нам!

Дочери, зятья,
внуки и правнучка

Уважаемые волосовцы!
Дорогие товарищи!

7 ноября Великий Октябрь-
ской социалистической револю-
ции исполняется сто лет! От души
поздравляем вас с замечательным
юбилеем нашей Родины!
Красный Октябрь принадлежит к
тем эпохальным свершениям в миро-
вой истории, которые со временем
только становятся весомей и значительней.
Сегодня уже очевидно: чем дальше мы уда-
ляемся от этого события, тем больше наша
страна утрачивает его социальные завоева-
ния, но тем убедительнее видится свет ре-
волюционного Октября.

Это событие стало фундаментом для со-
здания мощного многонационального госу-
дарства - Советского Союза.

Народы России получили долгожданную
свободу от социального и национального
гнета. Каждый победный шаг пролетарской
революции спасал миллионы людей от бес-
правия и разорения, от болезней и голода,
от безграмотности и невежества.

Пусть к социализму прокладывался под
алым Знаменем созданной В.И. Лениным
партии большевиков. Под руководством
В.И. Сталина советский народ воплощал в
жизнь планы строительства социализма,
индустриализацию страны, коллективиза-
цию сельского хозяйства и научно-техниче-
скую революцию. Был пройден славный ис-
торический путь от штурма Зимнего до
штурма космоса.

В сердцах всех советских людей, сохра-
нивших добрую память об СССР, 7 ноября
остается Красным Днем календаря.

В сознании большинства людей на Зем-
ле не утрачено стремление к справедливо-
сти и справедливому обществу.

Негаснущий свет Великого Октября ос-
вещает нам путь в будущее!

С праздником, уважаемые товарищи!
Волосовский райком КПРФ

КАФЕ Д. ЛЕТОШИЦЫ ПРИГЛАШАЕТ ВАС
ОТМЕТИТЬ У НАС СЕМЕЙНЫЕ ТОРЖЕСТВА,
КОРПОРАТИВЫ И ПРОСТО ВКУСНО ПОЕСТЬ!

Тел.: 8-903-094-48-70

6 ноября (понедельник) в ДК Б. Вруда
с 10.00 до 18.00

ВЫСТАВКА-ПРОДАЖА ПАЛЬТО
г.Торжок, фабрика "Миляна"

В ассортименте:

ЖЕНСКИЕ ДЕМИСЕЗОННЫЕ,
ЗИМНИЕ БОЛОНЬЕВЫЕ ПАЛЬТО,
ПОЛУПАЛЬТО И ДУБЛЕНКИ
Размеры 42-70

Филиалу "Волосовские коммунальные системы"
ОАО "Тепловые сети" ТРЕБУЮТСЯ:

- электрогазосварщик;
- инженер-теплотехник.

Обращаться по телефону: 8(81373)27-591

Троллейбусный парк №1 г.СПб
ПРИГЛАШАЕТ НА РАБОТУ
КОНДУКТОРОВ

- З/п от 25 т.руб.
- График работы 5/2.
- Соцпакет.
- Развозка с г.Волосово, Сумино, Ки-
керино, Торосово, Губаницы.
- Тел.: 8-952-215-20-05, Елена Алексеевна

ПРОДАЮТСЯ ЩЕНКИ
бернского зенненхунда

Щенкам - 2 месяц. Здоровенькие,мыш-
ленные, с ровным окрасом. Осталось 4 ми-
лейших девочки и 1 мальчик. Документы,
индивидуальные клейма.

Телефон:
8-906-274-00-07



СЛУХОВЫЕ АППАРАТЫ

по старым ценам от 5000 до 30000 руб.

При покупке 2-х аппаратов - СКИДКА до 5000 руб.*

ВЫЗОВ СПЕЦИАЛИСТА по городу и району 8-912-85-25-719

КОМПЬЮТЕРНАЯ НАСТРОЙКА. РАССРОЧКА до 6 месяцев**

10 ноября с 10.00 до 11.00

ДЦ "Родник"

просп. Вигиссара, 57 (Волосово)

ИМЕЮТСЯ ПРОТИВОПОКАЗАНИЯ. ПРОКОНСУЛЬТИРУЙТЕСЬ СО СПЕЦИАЛИСТОМ

*Подробности уточняйте у продавца или по телефону ИП Шамунов С.Р. Сев-во № 30518412900010, вид ИФНС г.Лжвск

Выражаем искреннюю благодарность
главе районной администрации
В.В. Рыжкову, коллективу администра-
ции, коллегам, друзьям и родным - всем,
кто разделил наше горе и проводил в по-
следний путь нашу дорогую внучку
ПЕТРОВУ Юлию Борисовну.
Дедушка и бабушка

Зубопротезный кабинет
ГБУЗ ЛО "Волосовская МБ"
ПРИГЛАШАЕТ ПАЦИЕНТОВ
для платного и бесплатного
(льготного)

протезирования зубов

по адресу: г.Волосово, Гатчинское шоссе,
г.8, кв.1, зубопротезный кабинет

Телефон: 21-905

ВОЛОСОВСКИЙ ЦЕНТР
НЕДВИЖИМОСТИ

РЕАЛ

8(981)73-333-75

г. Волосово,
пр. Вигиссара, д. 29 (2 этаж)



ЧЛЕН РОССИЙСКОЙ ГИЛЬДИИ РИЕЛТОРОВ ЧЛЕН АССОЦИАЦИИ РИЕЛТОРОВ САНКТ-ПЕТЕРБУРГА И ЛЕНИНГРАДСКОЙ ОБЛАСТИ

ООО "Волосово-Вторчермет"
ЗАКУПАЕТ ДОМ ЧЕРНЫХ
И ЦВЕТНЫХ МЕТАЛЛОВ
и заключает договоры на 2017г.

Тел.: 21-010; 8-906-263-08-81 Лиц. 47-ЛО 005170

СТОМАТОЛОГИЯ

МЕДИЦИНА
Летердугра
www.medpet.ru

сеть семейных клиник

Лиц. N ЛО-47-01-001038

СЕМЕЙНЫЕ СКИДКИ

ГАРАНТИЯ НА ВСЕ ВИДЫ РАБОТ

Квалифицированные и внимательные
специалисты ждут вас
с 9.00 до 21.00 без выходных

ПЕРВИЧНЫЙ ОСМОТР - БЕСПЛАТНО
ИМПЛАНТАЦИЯ ЗУБОВ

Мы находимся по адресам:

г.Волосово, ул.Красных Командиров, г.19а,
тел.: 8-921-947-38-64, 8(81373)21-204;

м."Озерки", ул.Сикейроса, г.19, тел. 972-68-70;

м."Чернышевская", Литейный пр., г.11

(второй двор), тел. 275-04-92;

м."Кировский завод", ул.Возрождения,
г.19/38, тел. 8-905-223-17-52

О возможных противопоказаниях проконсультируйтесь со специалистом
ООО "Стоматология" Реклама

Администрация Волосовского муницип-
ального района с прискорбием сообщает
о безвременной кончине главного специа-
листа отдела ЖКХ АМО

ПЕТРОВОЙ

Юлии Борисовны.

Юлия Борисовна была прекрасным спе-
циалистом, добрым человеком, хорошим
отзывчивым товарищем. Для всех нас это
большая утрата. Светлая память о Юлии
Борисовне навсегда сохранится в сердцах
всех, кто ее знал.

Выражаем глубокие соболезнования
родным и близким Юлии Борисовны.

РЕКЛАМА * ОБЪЯВЛЕНИЯ * РЕКЛАМА * ОБЪЯВЛЕНИЯ * РЕКЛАМА * ОБЪЯВЛЕНИЯ * РЕКЛАМА * ОБЪЯВЛЕНИЯ

Учредители - администрация МО Волосовский муниципальный район Ленинградской области,
Комитет по печати и связям с общественностью Ленинградской области, ООО "Сельская новь",
Газета зарегистрирована: Управлением Федеральной службы по надзору в сфере связи, информационных технологий
и массовых коммуникаций по Санкт-Петербургу и Ленинградской области 17 мая 2010 года ПИ N ТУ 78-00605
Издатель - ООО "Сельская новь"

Гл. редактор:
Н.П. Михина

Газета отпечатана в типо-
графии ООО "Фирма "Ку-
рьер" (196105 г.СПб,
ул.Благодатная, д.63, к.6)

Редакция за полиграфический брак, а также содержание рекламы ответственности не несет. Мнение редакции не всегда совпадает с мнением авторов и читателей.

Знак
информационной
продукции 16+

АДРЕС РЕДАКЦИИ И ИЗДАТЕЛЯ:

188410, Волосово,
пр.Вигиссара, 17

ТЕЛЕФОНЫ:

Главный редактор - 22-502. Редактор - 22-559.
Компьютерный отдел - 24-091. Рекламный отдел, факс - 22-939.
Ответственный секретарь, журналисты - 22-677.

Печать офсетная
Индекс подписки 55015
Тираж 3650
Заказ 712